

Trait 2 Caps

Le JOURNAL D'INFORMATION de la Communauté de Communes de LA TERRE DES 2 CAPS

ENSEMBLE VERS L'INCLUSION NUMÉRIQUE | p 16

Le numérique accessible à tous

n°16

Juillet 2024





ACTU' ÉCO | 3

ZA de la Maie
Ateliers Relais
Parc d'Activités des 2 Caps



LA TERRE DES 2 CAPS | 5

AGIT DURABLEMENT

Dans les coulisses d'un centre de tri
Nos déchets : que deviennent-ils après la collecte ?
Mobilité : location de VAE et prime vélo



AU CŒUR DES SERVICES | 12

PLUi : arrêt de projet
Le SYMSAGEB, kézako ?



COUP DE CŒUR | 21

Suzy Gourmandises
à Marquise
Portrait d'une cake-designeuse



TOURISME | 22

On a testé pour vous la cani-balade
Des sorties organisées par l'office de tourisme
Programme des visites à la Forteresse de Mimoyecques

LE MOT... DU PRÉSIDENT



Chers habitants de La terre des 2 caps,

À l'aube de l'inauguration de l'Interm@de, le tiers-lieu de La terre des 2 caps, l'inclusion numérique est devenue un enjeu crucial sur notre territoire. Elle concerne non seulement ceux qui accompagnent nos concitoyens dans leurs démarches, mais aussi et surtout les personnes qui, souvent, se sentent mises à l'écart par la digitalisation ou sont désorientées face à l'omniprésence croissante du numérique dans leur quotidien.

En déployant des offres de services complémentaires à France Services - qui intégrera l'Interm@de au 1^{er} octobre 2024 - notre mission est de renforcer la présence des services publics de proximité pour simplifier le quotidien des usagers ; car de l'administration en ligne à la communication, en passant par l'accès à l'information et aux services de santé, le numérique touche à tous les aspects de notre vie. Si certains naviguent aisément dans ce monde digital, pour d'autres, cela reste un défi. Il est donc essentiel de veiller à ce que personne ne soit laissé pour compte dans ce mouvement vers le tout numérique. C'est pourquoi nous visons à offrir un espace où chacun trouvera un soutien et des ressources pour être aux mieux accompagné.

De plus, nous souhaitons aussi que les entreprises de La terre des 2 caps puissent bénéficier de cette montée en compétences numériques, comme un levier de croissance et d'innovation, afin de renforcer notre économie locale mais aussi de favoriser l'émergence de nouveaux projets.

Ensemble, bâtissons une communauté plus inclusive, où le numérique est une chance pour tous !

Francis BOUCLET

**Président
de la communauté de communes
de La terre des 2 caps**



Travaux de réaménagement de la Zone de la Maie à Rinxent

Une étude pour le réaménagement de la Zone de la Maie sera présentée lors d'une réunion rassemblant les chefs d'entreprise de la zone. Ce projet prévoit notamment des travaux de voiries, un parking pour véhicules légers et une zone piétonne. Ces améliorations visent à rendre ce secteur plus moderne et plus fonctionnel.



Ateliers Relais



Et si vous développiez votre entreprise à petit prix !

Dans le cadre du lancement ou du développement de votre entreprise, la communauté de communes de La terre des 2 caps a la possibilité de vous proposer des bureaux de 12 m² et de 25 m² au sein des Ateliers Relais. Vous bénéficierez de locaux spacieux, modernes et sécurisés à des prix très compétitifs.

Pour toute question, contactez-nous : developpement@terredes2caps.com

Deux entreprises « bien-être » aux Ateliers Relais

GCOUTE

L'entreprise Gcoute, récemment établie aux Ateliers Relais, vous offre une expérience de bien-être entièrement sur mesure. Spécialisée en coaching psycho-émotionnel, Reiki et massages assis « Amma », elle vous accompagne avec des séances énergétiques adaptées à vos besoins.

Contact : 06 85 60 64 56 - contact@gcoute.fr



“ ELLE EN
PARLE !

« Que ce soit à distance ou en présentiel, je suis là pour vous soutenir tout au long de votre parcours de transformation. »

De la nouveauté sur le Parc d'Activités des 2 caps

SAMOTHRACE DÉCO

Virginie Pruvost et Lydie Hennebert sont spécialisées dans la vente d'objets et mobilier de décoration intérieure et extérieure de format XXL.

« Nous proposons du mobilier, des statues, des objets de décoration : vases, horloges, cadres, miroirs pouvant aller de 40 cm à 2 mètres. »

Elles vous accueillent du vendredi au samedi de 10h à 18h et le dimanche de 10h à 12h.

235 rue Néolithique à Marquise

Contact : 06 70 04 53 37 - samothracedeco@gmail.com



L'INSTITUT DE PAULINE

Pauline Deschamps est installée depuis le 1^{er} janvier 2024 aux Ateliers Relais. Elle vous invite dans un cocon de douceur, où vous pourrez profiter d'un instant de relaxation dédié à la beauté de vos ongles, cils et pieds.

Contact : 07 50 34 90 34 - Instagram : L'institut de Pauline



VIE & VÉRANDA

Benjamin Lonquety ouvre son agence Vie & Véranda. Pour votre projet de véranda, d'extension ou de pergola, renseignez-vous pour obtenir une étude et un devis 100% personnalisé et gratuit.

215 rue des Tertres à Marquise

Contact : 06 82 58 26 39

opalexension@gmail.com

VIE & VÉRANDA
PLUS D'ESPACE POUR VOS RÊVES

AUTO OCCASION DES 2 CAPS

Anthony et Dylan Horbant ont ouvert leurs portes au 1^{er} décembre 2023 sur le Parc d'Activités des 2 caps à Marquise.

Spécialistes de l'achat, vente et reprise de véhicules d'occasion, ils vous accueillent du mardi au vendredi de 9h30 à 12h et de 14h30 à 18h30 et le samedi de 10h à 12h et de 14h à 17h30.

289 allée des Poissonniers à Marquise

Contact : 03 74 47 11 39

autooccasiondes2caps@gmail.com

LA TERRE DES 2 CAPS AGIT DURABLEMENT

Recyclage

Dans les coulisses d'un centre de tri

En jetant vos bouteilles d'eau, briques de lait, canettes de soda, pots de yaourt ou tout autre petit emballage dans le bac de tri jaune, avez-vous déjà imaginé le voyage que ces objets entament ?

Bien plus que de simples rebuts, ces matériaux commencent une nouvelle aventure au sein du centre de tri, véritable poumon de la filière du recyclage. Plongeons ensemble dans les rouages fascinants de cette infrastructure où se joue l'avenir de nos déchets.

De la rue au centre de tri

Les camions de La terre des 2 caps ont collecté les bacs jaunes et ont vidé le contenu de leur benne au quai de transfert à Marquise. Une fois remplies, les bennes du quai de transfert sont enlevées et acheminées vers le pôle de valorisation des emballages du SEVADEC à Calais.

Processus de tri

Déposés au pôle de valorisation des emballages (1), les déchets passent par des **trémies d'alimentation** (2). Ces grands réservoirs reçoivent les matériaux en vrac et les régulent, assurant un flux continu et contrôlé vers les étapes suivantes.

Ils passent ensuite dans un **décartonneur** (3), une machine spécialement conçue pour retirer les grands cartons du flux principal. Le décartonneur utilise des rouleaux et des lames pour déchirer les cartons, les séparant des autres matériaux.

Le flux de déchets entre ensuite dans le **trommel** (4), un tamis rotatif cylindrique. Ce cylindre tournant, percé de trous de différentes tailles, sépare les matériaux en fonction de leurs dimensions. Les petits objets, comme les bouchons de bouteilles ou les morceaux de papier, passent à travers les ouvertures, tandis que les plus gros poursuivent le circuit.

Les **séparateurs ferreux** (5) et **balistique** (6) permettent ensuite de faire le tri entre les différents métaux et faire la différence entre les objets plats et les objets plus volumineux ou creux, comme les bouteilles.

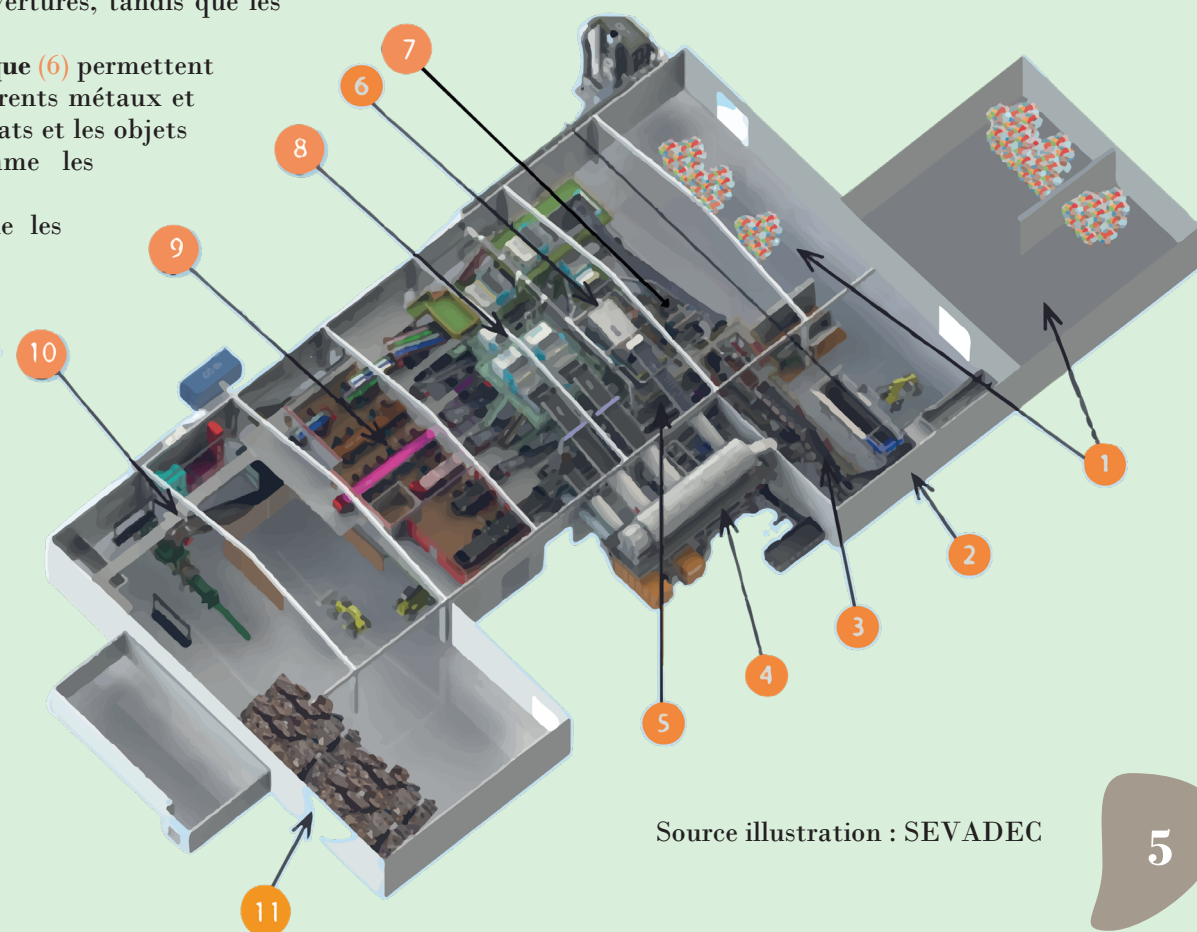
Les films plastiques légers, comme les sacs en plastique et les emballages souples, sont souvent problématiques dans le flux de déchets. L'**extracteur de film** (7) est spécialement conçu pour capturer et retirer ces matériaux. En utilisant des systèmes de soufflage ou d'aspiration, il isole les films plastiques du reste des matériaux, les préparant pour un recyclage spécifique. Les **trieurs optiques** (8), quant à eux, utilisent des capteurs infrarouges sophistiqués pour identifier les différents types de plastiques.

Malgré toutes les avancées technologiques, l'œil humain reste irremplaçable pour certaines tâches. Dans la **cabine de tri** (9), des opérateurs qualifiés inspectent le tapis de tri pour retirer les objets indésirables ou mal classés. Leur expertise assure une qualité optimale des matériaux triés, en complément des machines.



Vers une nouvelle vie

Enfin, les matériaux triés sont ensuite compactés à l'aide de la **presse à balles** (10), ce qui facilite leur transport. Les balles de matériaux sont triées et stockées (11) avant d'être envoyées vers des filières de valorisation. Les matériaux seront utilisés comme matières premières secondaires pour de nouvelles fabrications.



Source illustration : SEVADEC

Nos déchets

Que deviennent-ils après la collecte ?

Chaque jour, les ménages produisent des déchets. Jetés à la poubelle ou déposés dans les colonnes d'apport volontaire, ils sont ensuite collectés par les agents de la communauté de communes de La terre des 2 caps. Mais que deviennent-ils une fois collectés ?

Le processus de gestion des déchets est complexe, impliquant plusieurs étapes clés pour assurer leur traitement et, dans la mesure du possible, leur valorisation. S'ils sont déposés en déchèterie, les déchets sont triés afin d'être orientés vers la filière de recyclage adaptée ou vers des filières du réemploi.

Gardons à l'esprit que le meilleur déchet est celui que l'on ne produit pas. En privilégiant le réemploi et la réutilisation, nous pouvons considérablement diminuer la quantité de déchets générés. Avant de jeter un objet, il est important de réfléchir à son utilité réelle et d'explorer les options pour lui offrir une seconde vie.

Voici un aperçu des étapes que suivent les différentes catégories de déchets après la collecte.



EMBALLAGES RECYCLABLES

COLLECTE



par la communauté de communes de La terre des 2 caps



QUAI DE TRANSFERT de La terre des 2 caps



CENTRE DE TRI

à Calais



Tri par matières et envoi vers des filières de recyclage

RECYCLAGE / VALORISATION

PAPIER ET PETIT CARTON

COLLECTE

par un prestataire



PAPETERIE

RECYCLAGE

papier / carton



“

Témoignage

Mon métier de chauffeur-ripeur

Jean Boutroy est un visage familier de La terre des 2 caps. Depuis 2021, ce chauffeur-ripeur jongle entre la conduite des camions de collecte et le ramassage des déchets. Fort de ses 38 ans d'expérience dans une entreprise horticole et muni de son permis C (permis poids lourd), il travaille quotidiennement au service de la Communauté de Communes. Une semaine chauffeur, une semaine ripeur, il veille à la bonne conduite du camion et à la sécurité de l'équipe et participe activement au ramassage des bacs : les ordures ménagères toutes les semaines et le tri sélectif tous les quinze jours.

Jean commence sa journée à l'aube, dès 5h, au centre technique de La terre des 2 caps. « On enfile notre tenue de protection individuelle, indispensable pour notre sécurité : une veste et un pantalon avec des bandes réfléchissantes, des gants, des chaussures de sécurité hautes, et un blouson en hiver. » La routine matinale inclut également l'inspection du camion avant de se rendre sur le lieu de collecte.

« Arrivés sur le lieu de collecte, les ripeurs montent sur les marchepieds à l'arrière du camion et commencent le ramassage. Une fois la benne pleine, le camion se rend vers le quai de transfert à Marquise. Les ripeurs ouvrent la grille et guident le chauffeur pour la pesée et le dépôt des déchets dans des bennes de grande capacité, d'environ 90m³. Après le déchargement, la tournée reprend jusqu'au ramassage complet des bacs. »

La collecte, qui peut durer jusqu'à 6 heures l'été en raison du volume accru de déchets, expose les agents aux aléas climatiques : chaleur, froid, pluie, vent... Ce métier exige donc une bonne condition physique. Jean est également amené à signaler les refus de collecte en informant les usagers grâce à un système d'étiquette.

Le retour au centre technique marque le début des opérations de nettoyage : « le chauffeur prend en charge le lavage complet du camion, intérieur et extérieur, suivi d'une désinfection minutieuse. Pendant ce temps, les ripeurs nettoient les quais et ramassent les déchets dispersés par le vent ou les manipulations. »
Jean Boutroy



Énergie verte

Un forage test pour alimenter en chaleur l'hôtel communautaire et le complexe Capoolco

La Communauté de Communes de La terre des 2 caps envisage de mettre en place une installation de géothermie sur nappe pour les besoins thermiques du complexe Capoolco et de l'hôtel communautaire, actuellement fournis par le gaz naturel.

Une étude de faisabilité, réalisée en 2023, a montré toute la pertinence économique du projet. Pour poursuivre les investigations, la Communauté de Communes de La terre des 2 caps va réaliser un forage d'essai géothermique captant la nappe des calcaires du carbonifère. Ce forage permettra notamment de déterminer la présence de la nappe au droit du site, son sens d'écoulement et de connaître la quantité d'eau qui peut y être prélevée.

Un essai de pompage aura pour but de déterminer le débit exploitable de la nappe, la température, la qualité des eaux et les possibilités de réinjection.

Démarrage des travaux prévu en septembre 2024.



Une bourse aux vélos réussie



L'association Cycleco, basée à Boulogne-sur-Mer, et la Communauté de Communes de La terre des 2 caps ont organisé une bourse aux vélos samedi 13 avril 2024.

Parmi les nombreux vélos d'occasion exposés, 50 ont trouvé preneur durant la journée. La bourse a également permis aux visiteurs d'effectuer quelques réparations et réglages sur leur monture grâce aux précieux conseils de Cycleco. Les enfants ont pu profiter d'un parcours de maniabilité l'après-midi. Pour l'occasion, quelques vélos à assistance électrique étaient présentés pour rappeler aux habitants du territoire qu'ils peuvent bénéficier de leur location durant 3 mois.

Une première édition qui en appellera d'autres dès 2025 !

ATELIER DE RÉPARATION

Cycleco propose un atelier de réparation participatif avec une adhésion de 10€/an. Vous profiterez d'un espace et d'outils pour réparer ou entretenir votre vélo avec les conseils de l'équipe.



Plus d'informations au 03 91 18 34 48
ou sur cycleco-boulogne-sur-mer.fr/eco-atelier



La terre
des 2 Caps
à Vélo !

Louez un vélo à un prix attractif

Vous souhaitez réaliser vos trajets domicile-travail à vélo ? Bénéficiez du service de location de VAE (Vélos à Assistance Électrique) pendant 3 mois non renouvelable pour 100€* mis en place par la Communauté de Communes. Différents types de vélos sont proposés : VTC, VTT et longtail.

Pour en profiter, complétez le formulaire de pré-réservation disponible sur www.terredes2caps.fr, à l'accueil de la structure France Services ou exprimez-en la demande par e-mail à espace.services@terredes2caps.com.

Ce projet est réalisé avec le soutien technique et financier de l'Europe, via le programme Leader et de l'ADEME (programme CEE AVELO 2).

Renseignements : France Services, le Cardo à Marquise, en face de l'hôtel communautaire - 03 91 18 20 00

*Tarif réduit pour les demandeurs d'emploi, allocataires RSA, CAF et CCAS

Proposé par la Communauté de Communes de La terre des 2 caps

SERVICE DE LOCATION DE VÉLOS À ASSISTANCE ÉLECTRIQUE

Réalisez vos trajets domicile-travail à vélo !

Bénéficiez d'un tarif réduit*
* demandeurs d'emplois, allocataires RSA, CAF, CCAS

3 mois de location non renouvelable pour 100€

DÉPOSEZ VOTRE CANDIDATURE
AUPRES DE LA STRUCTURE FRANCE SERVICES
Formulaire disponible sur www.terredes2caps.fr
ou directement auprès des agents France Services de La terre des 2 caps.

Nombre de vélos limité

Plus d'informations sur www.terredes2caps.fr

France Services La terre des 2 caps
Le Cardo 62250 Marquise
03 91 18 20 00 - espace.services@terredes2caps.com

Projet réalisé avec le soutien technique et financier de l'ADEME dans le cadre du programme CEE AVELO 2

Reconduction de la prime à l'achat d'un vélo à assistance électrique

Les élus de la Communauté de Communes de La terre des 2 caps ont souhaité reconduire la prime pour l'achat d'un vélo à assistance électrique pour les années 2024, 2025 et 2026. Les habitants du territoire peuvent prétendre à une subvention de 40% du montant de l'achat de leur vélo, plafonnée à 250€. Cette aide est limitée à une personne par foyer. Elle est versée sous la forme d'une subvention, dans la limite des crédits annuels disponibles.

Plusieurs éléments ont été ajoutés au règlement de l'opération, notamment :

- l'ouverture du dispositif aux vélos adaptés à assistance électrique et aux kits de transformation de vélos classiques en vélos à assistance électrique,
- l'éligibilité des personnes mineures de 16 ans et plus.

Des contrôles réguliers et aléatoires seront réalisés auprès des bénéficiaires afin de vérifier le bon emploi de la prime.

Plus d'informations à transition@terredes2caps.com ou par téléphone au 03 21 87 57 57

Dispositif reconduit en 2024 par la Communauté de Communes de La terre des 2 caps

METTEZ-VOUS AU VÉLO ÉLECTRIQUE SUR LA TERRE DES 2 CAPS !

PRIME À L'ACHAT D'UN VÉLO À ASSISTANCE ÉLECTRIQUE neuf ou d'occasion

Aide à hauteur de 40% du prix du vélo TTC avec un plafond à 250€ sans condition de revenus

TÉLÉCHARGEZ LE DOSSIER SUR WWW.TERREDES2CAPS.FR
ou rendez-vous à la France Services de La terre des 2 caps à Marquise.

Le dossier complété et signé est à retourner par mail à transition.ecologique@terredes2caps.com ou directement à l'accueil de la communauté de communes.

Limité à un dossier par foyer

Plus d'informations sur www.terredes2caps.fr

France Services La terre des 2 caps
Le Cardo 62250 Marquise
03 91 18 20 00 - espace.services@terredes2caps.com

Capoolco rythme l'été

Parcours aquatique

Chaque mardi et vendredi après-midi, de 14h à 17h, le complexe Capoolco à Marquise installe une structure gonflable dans le bassin sportif. Petits et grands profiteront de ce terrain de jeu aquatique où l'agilité et l'équilibre sont mis à l'épreuve !

Jusqu'au 30 août, sans réservation.

Tarif d'une entrée piscine. Informations : 03 21 87 93 30

Après-midis jeux

Tous les mercredis des vacances, le bassin ludique se transforme en parc de loisirs aquatiques : tapis, volley, ping-pong... Amusez-vous en famille ou entre amis et finissez la journée en douceur autour d'un cocktail d'été (cocktail sans alcool offert à 18h, uniquement les 17 et 31 juillet, 7 et 21 août). **Après-midis jeux à partir du 17 juillet. Tarif d'une entrée piscine.**

Informations : 03 21 87 93 30

Stages d'apprentissage de la natation

Votre enfant a plus de 6 ans et souhaite prendre des cours de natation ? Inscrivez-le dès à présent à un stage de natation pendant les vacances d'été. **Inscription à l'accueil de Capoolco. Tarifs et horaires sur www.capoolco.fr**

Soirée Electro-Swim

Le vendredi 12 juillet, Capoolco vous invite à une soirée unique *mix and live*. Dès 20h, la piscine se métamorphose en une discothèque aquatique où la musique électro rencontre le plaisir de la baignade nocturne. Sous les jeux de lumière, laissez-vous porter par les meilleurs mix électro et vivez une expérience inoubliable.

Vendredi 12 juillet de 20h à 23h30. Soirée tout public.

Billets en prévente jusqu'au 11 juillet : 11€, puis 14€ le 12 juillet.

Informations au 03 21 87 93 30



Semaine olympique : Plongez dans l'esprit des jeux !

20
TERRE
DE JEUX
24

Capoolco se prépare à accueillir une semaine exceptionnelle dédiée aux Jeux Olympiques, du 15 au 19 juillet. Que vous soyez athlète en herbe ou simplement amateur de sensations aquatiques, vous découvrirez un éventail d'activités inspirées par les disciplines olympiques, conçues pour tous les âges et tous les niveaux : défis aquatiques, initiation nage-triathlon, volley ball swim, waterpolo... et d'autres animations dans l'esprit des JO.

Programme des animations sur www.capoolco.fr ou

f Complexe aquatique, sportif et culturel Capoolco

**SWIM
& GO**

capoolco

**1H DE NAGE À
PRIX REDUIT**

Entrée Adulte : 5€ → 2,50€

Entrée Enfant : 3,50€ → 1,50€

Offre valable jusqu'au 31 juillet 2024 sur présentation de ce coupon. Accès piscine limité à 1 heure. Accès espace forme ou bien-être : supplément 4€

CAPOOLCO - LE CARDO - 62250 MARQUISE

03 21 87 93 30 - WWW.CAPOOLCO.FR

COMPLEXE AQUATIQUE, SPORTIF ET CULTUREL CAPOOLCO



Défis des Générations Côte d'Opale avec le Pôle Métropolitain de la Côte d'Opale

La communauté de communes de La terre des 2 caps a participé le samedi 25 mai 2024 aux Défis des Générations Côte d'Opale en partenariat avec le service jeunesse de la ville de Marquise.



Dans le cadre des actions mises en place pour faire rayonner les Jeux Olympiques et Paralympiques sur notre territoire, le Pôle Métropolitain de la Côte d'Opale (PMCO) a organisé les « Défis des Générations Côte d'Opale » le samedi 25 mai 2024 après-midi à la communauté de communes du Pays de Lumbres.

Ce projet, ouvert aux 11 établissements de coopération intercommunale qui se situent sur le territoire du PMCO, proposait de développer des valeurs telles que l'entraide, l'inclusion, la cohésion intergénérationnelle, la mixité, le dépassement de soi, l'amitié, la détermination, l'égalité, le respect via des épreuves sportives, artistiques et culturelles. Chaque participant s'est vu remettre une place pour les Jeux Olympiques.

Retour en images.



Petite enfance

Temps parentalité

En janvier dernier, vous avez été nombreux à répondre à notre sondage en ligne sur vos souhaits de partager des temps parentalité avec vos enfants ou de participer à des conférences-débats. Nous vous remercions pour vos différentes propositions et vous invitons à prendre contact avec nos services si la participation à ces projets vous intéresse.

CONTACT

Par mail : petite-enfance@terredes2caps.com
ou par téléphone : 03 21 91 61 40
mercredi et jeudi matin uniquement

Après l'analyse des 94 réponses reçues, nous sommes heureux de vous annoncer :

→ **3 conférences-débats** sur les thématiques qui ont suscité le plus votre intérêt :

- le sommeil
- les bienfaits de l'éducation positive
- l'acceptation du non par l'enfant

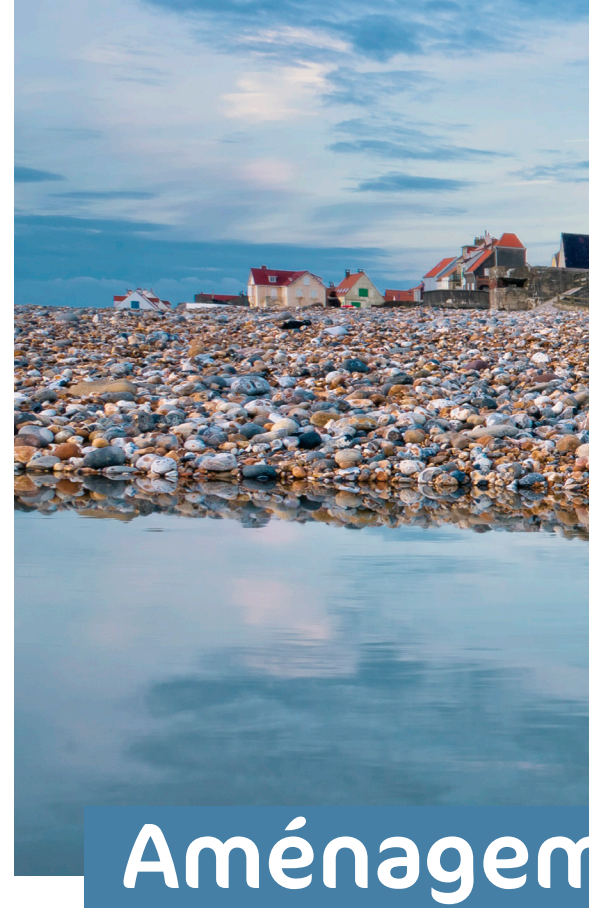
La première conférence sur le thème du sommeil aura lieu le 12 octobre de 10h à 12h dans l'amphithéâtre du Tiers-Lieu *L'Interm@de*, animée par Michel JEAN, psychologue. Elle est organisée par la communauté de communes de La terre des 2 caps en partenariat avec le Réseau d'Aide et d'Appui à la Parentalité. Un accueil d'enfants jusqu'à 6 ans sera proposé gratuitement aux familles souhaitant participer à cette conférence, de 9h30 à 12h30 à la salle des 4 Saisons à Marquise.

→ **une matinée santé et bien-être** en famille pour les parents et enfants de moins de 6 ans, samedi 21 septembre, dans le jardin de Récré à Cap à Ferques. Au programme, des ateliers de *ptit yogi*, de portage d'enfants en écharpe, de massage bébés/enfants, de dégustation de fruits, en salade et en smoothie.

→ **une matinée de jeux de société** en famille en partenariat avec la ludothèque de Marquise, samedi 16 novembre de 9h30 à 11h30 au Tiers-Lieu *L'Interm@de* à Marquise.

→ **un troc de matériel de puériculture** sera organisé dans le dernier trimestre de l'année.

Suivez l'actualité sur Facebook :  Communauté de Communes de La terre des 2 caps



Aménagement

Arrêt de pr

Initiée en 2020, la révision du Plan Local d'Urbanisme intercommunal à l'échelle des 21 communes du territoire de La terre des 2 caps avance à grands pas et tire enseignement de la concertation.

Tout au long de la procédure, ont été organisés :

- des comités techniques avec les partenaires associés,
- des comités de pilotages avec les élus,
- des échanges individuels avec chaque commune,
- des ateliers de travail associant élus et partenaires,
- des ateliers de travail avec les habitants,
- une réunion publique,
- des registres de concertation pour toute observation.

En date du 23 mai 2024, cette réunion publique a permis de présenter les enjeux clés de la révision du PLU et les contraintes législatives relatives à la réduction de la consommation des espaces naturels et agricoles permettant un développement urbain limité et contrôlé, en cohérence avec la stratégie politique du territoire : le Projet d'Aménagement et de Développement Durable (PADD).

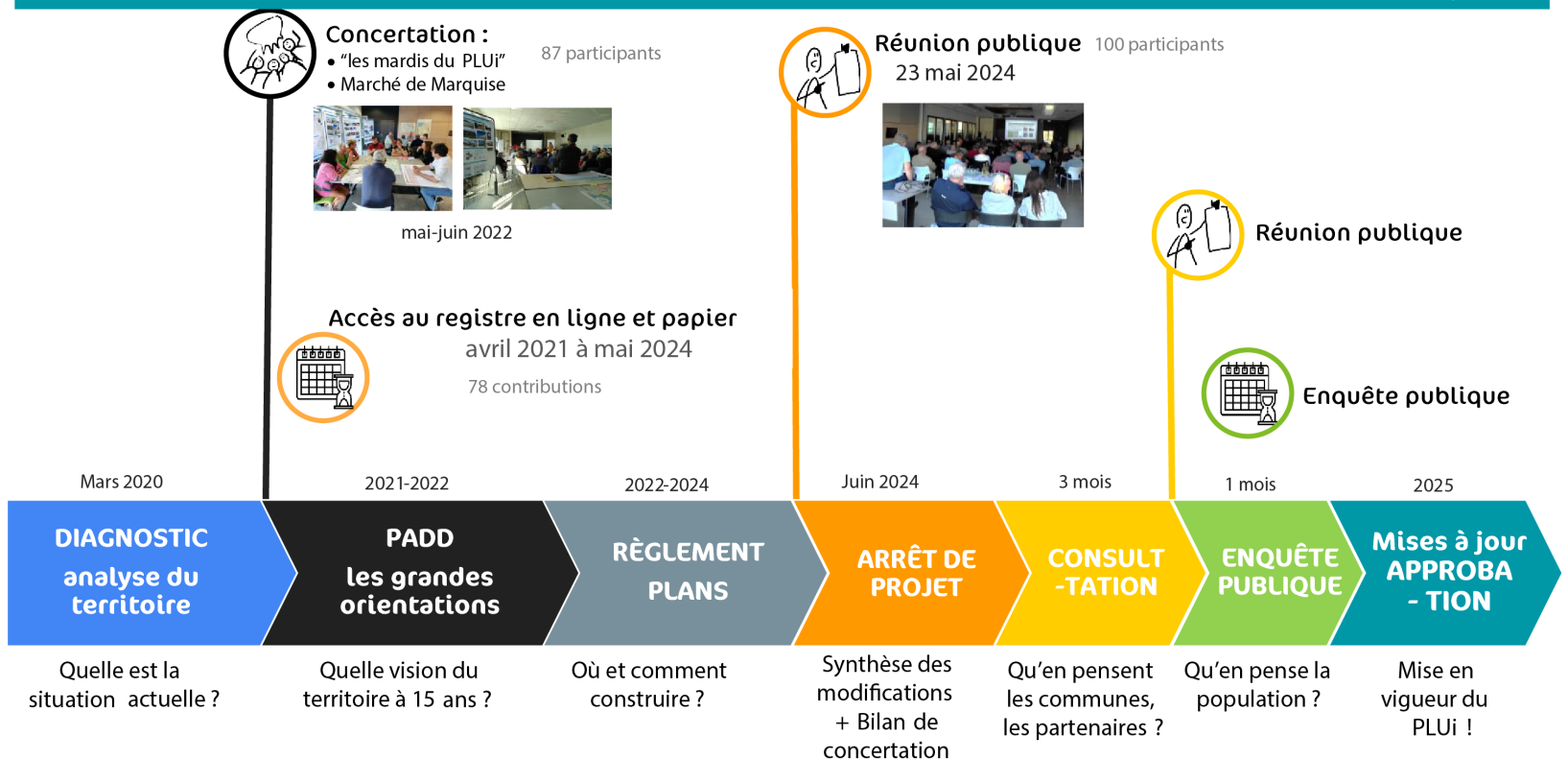




ment-Développement

Projet, première étape de validation

Etat d'avancement de la démarche



En conseil communautaire du 19 juin 2024, les élus ont arrêté le projet, première étape de validation du PLUi révisé, mais encore non-définitif. En effet, la concertation continue. Dès à présent et jusqu'en septembre 2024, le projet est soumis à l'avis des 21 communes membres et des partenaires tels que l'État, la Région, le Département, la Chambre d'Agriculture, etc. Chaque commune aura à se prononcer sous trois mois.

Passée cette phase, le PLUi sera soumis à enquête publique. Chaque habitant pourra prendre connaissance du projet et apporter ses observations et remarques par différents moyens (commissaire enquêteur, remarque dans le registre...).

Les dates et lieux de l'enquête publique seront communiqués prochainement.

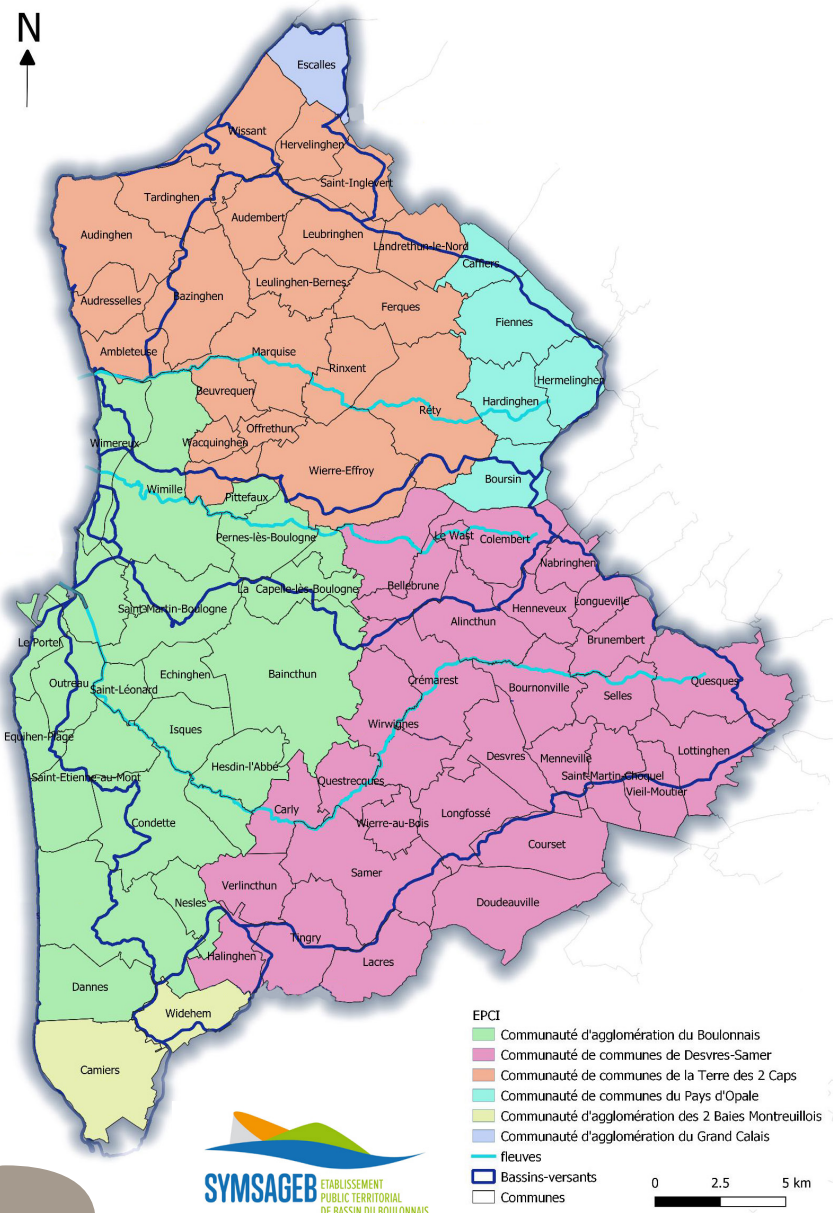
Au terme de l'enquête publique, il est envisagé une approbation définitive du PLUi en 2025.

Le SYMSAGEB : kézako ?

La Gestion des Milieux Aquatiques et la Prévention des Inondations (GEMAPI) est une compétence confiée aux collectivités territoriales depuis le 1^{er} janvier 2018. Elle vise à protéger les milieux aquatiques et à prévenir les risques d'inondations.

Sur La terre des 2 caps, la GEMAPI a été partiellement confiée au Syndicat Mixte pour le Schéma d'Aménagement et de Gestion des Eaux du Boulonnais – le SYMSAGEB – qui gère la partie continentale, tandis que la partie littorale reste exclusivement gérée par la Communauté de Communes de La terre des 2 caps.

Le SYMSAGEB intervient sur huit bassins versants dont les trois principaux du Boulonnais : la Liane, la Slack et le Wimereux. L'échelle du bassin versant – zone géographique où toutes les eaux de surface convergent vers un point de sortie commun, tel qu'un cours d'eau ou la mer – est cruciale pour une gestion efficace de l'eau car elle transcende les limites administratives traditionnelles. Le territoire couvert par le SYMSAGEB englobe 81 communes, soit 6 intercommunalités, assurant une gestion globale et équilibrée de la ressource en eau dans le Boulonnais.



Les missions

Le SYMSAGEB intervient essentiellement sur le Schéma d'Aménagement et de Gestion des Eaux (SAGE), la prévention et la lutte contre les inondations et la gestion des milieux naturels aquatiques.

L'ANIMATION DU SAGE

Le Schéma d'Aménagement et de Gestion des Eaux (SAGE) est le reflet de l'engagement des acteurs locaux en faveur de la protection de la ressource en eau et des milieux aquatiques. Il est conçu à l'échelle du bassin versant, permettant ainsi une gestion plus efficace des ressources en eau, qui ne respectent pas les frontières administratives. Il est élaboré, suivi et mis en œuvre par la Commission Locale de l'Eau (CLE), une sorte de parlement local de l'eau où toutes les parties prenantes sont représentées (représentants des élus, des différents secteurs socio-économiques, des associations et des services administratifs).

Son objectif principal est de trouver un équilibre durable entre la protection des milieux aquatiques et la satisfaction des différents usages de l'eau.

Le SAGE constitue une opportunité unique pour reconnaître et valoriser les enjeux locaux à travers des programmes d'actions adaptés. Il garantit la définition d'une politique consensuelle, bien que sa mise en œuvre soit volontaire, sollicitée par les acteurs locaux. La concertation la plus large possible est encouragée, permettant à toutes les personnes concernées de participer activement à son élaboration. Toutes les formes d'eau (eaux superficielles et souterraines, zones humides) et leurs composantes (chimiques, biologiques, physiques) sont prises en compte dans le SAGE, intégrant leurs interactions, leur complexité et leur dynamique à l'échelle du bassin versant.

LA PRÉVENTION DES INONDATIONS

En matière de prévention des inondations, le SYMSAGEB joue un rôle crucial. Le territoire du Boulonnais, avec sa multitude de petits ruisseaux, ses variations de relief, sa structure géologique particulière et ses conditions climatiques, est particulièrement exposé aux risques d'inondations.



Entretien de cours d'eau à Ambleteuse
retrait de ce qui représente un danger



Le syndicat met en œuvre des actions variées pour atténuer ces risques à travers un **Programme d'Action de Prévention des Inondations (PAPI)**, telles que l'aide à la réalisation d'ouvrages de rétention dynamique pour limiter le débit des cours d'eau, l'amélioration de la culture du risque auprès des usagers et des élus ou l'aide à l'élaboration des documents de gestion de crise, comme les plans communaux de sauvegarde élaborés par les communes. Ces mesures visent à protéger les populations locales et les infrastructures contre les effets dévastateurs des inondations.

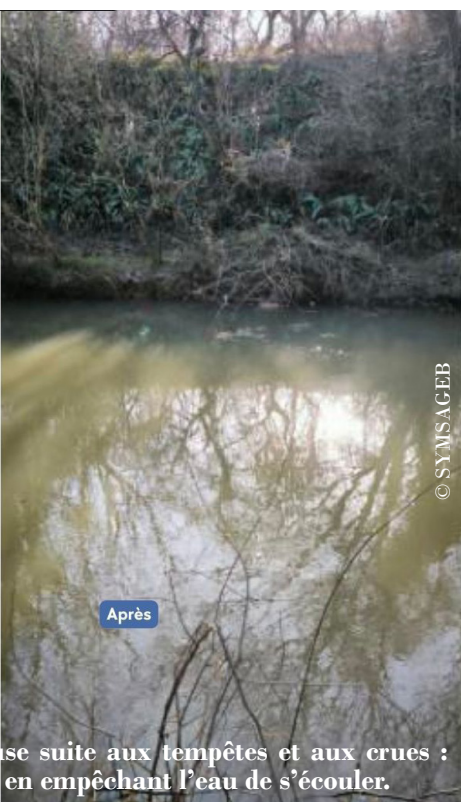
LA GESTION DES MILIEUX AQUATIQUES

Le SYMSAGEB est également responsable de la gestion et de la préservation des milieux aquatiques. Cela comprend l'entretien et la restauration des cours d'eau, la protection des zones humides, et l'amélioration de la qualité de l'eau. En collaborant avec divers partenaires, le syndicat veille à ce que les écosystèmes aquatiques soient protégés voire restaurés, contribuant ainsi à la biodiversité et à la continuité écologique du territoire. Parmi les opérations qu'il conduit, on peut citer la restauration de la continuité écologique

et sédimentaire, en supprimant ou en adaptant des ouvrages bloquants ou en aménageant des contournements. Ces actions favorisent la libre circulation des espèces aquatiques et le maintien des flux naturels.

SYndicat Mixte pour le Schéma d'Aménagement et de Gestion des Eaux du Boulonnais, SYMSAGEB

f Symsageb - EPTB du Boulonnais - 03 91 90 33 20



Après suite aux tempêtes et aux crues : en empêchant l'eau de s'écouler.

LE PÉRIMÈTRE D'INTERVENTION DU SYMSAGEB

en quelques chiffres

700

km
de cours d'eau

3

fleuves
la Liane, la Slack et le Wimereux

81

communes

172 000

habitants

6

Établissements Publics de Coopération Intercommunale

- la Communauté d'Agglomération du Boulonnais
- la Communauté de Communes de Desvres-Samer
- la Communauté de Communes de La terre des 2 caps
- la Communauté de Communes de Pays d'Opale
- la Communauté d'Agglomération des 2 Baies en Montreuillois
- et la Communauté d'Agglomération Grand Calais Terres & Mers

ENSEMBLE VERS L'INCLUSION NUMÉRIQUE

A l'ère de la digitalisation, l'inclusion numérique devient une priorité. Les compétences numériques sont indispensables, que ce soit pour les démarches administratives, l'accès à l'emploi ou simplement la vie quotidienne.

Sur La terre des 2 caps, plusieurs initiatives locales œuvrent à rendre les outils et les savoir-faire numériques accessibles à tous. Elles offrent aux habitants un accompagnement personnalisé, les aidant à s'adapter aux enjeux de la transition numérique.

Les conseillers numériques



**CONSEILLER
NUMÉRIQUE**

Pour lutter contre l'illectronisme, l'État a introduit le métier de conseiller numérique dans le cadre du plan France Relance. Cette initiative vise à soutenir les 13 millions de Français qui sont éloignés des nouvelles technologies.

Le conseiller numérique, présent dans des espaces dédiés, offre des services d'assistance informatique et d'initiation aux usages numériques aux personnes peu à l'aise avec l'informatique. Il sensibilise les usagers aux enjeux du numérique, les aide à utiliser les technologies de manière efficace et sécurisée et les accompagne dans leurs démarches administratives en ligne.

Le conseiller numérique peut ainsi être sollicité sur de multiples sujets : prise en main d'un ordinateur ou d'un smartphone, installation de logiciels ou d'applications, recherche sur internet, utilisation de la messagerie électronique et des réseaux sociaux, recherche d'emploi, achats en ligne, utilisation d'outils numériques scolaires, gestion de contenus numériques, déclaration de revenus, ou encore création et utilisation des espaces personnels des services publics via France Connect. Il propose des ateliers collectifs et des accompagnements individualisés pour répondre à ces besoins spécifiques.

Un ordinateur à votre disposition à la bibliothèque de Rinxent

Vous souhaitez réaliser vos démarches en ligne, consulter vos mails, faire une visio avec vos petits-enfants... ?

Parce que tout le monde ne dispose pas de matériel informatique, la bibliothèque municipale de Rinxent propose un accès libre et gratuit à un ordinateur du lundi au samedi de 9h à 12h.

Bibliothèque Delphine Levisse
20 rue Jules Guesdes à Rinxent
03 21 91 47 16 ou
bibliotheque@ville-rinxent.fr

À Ambleteuse

Le conseiller numérique de la commune d'Ambleteuse vous aide principalement à :

- Prendre en main un équipement informatique (ordinateur, smartphone, tablette...),
- Naviguer sur internet,
- Envoyer, recevoir et gérer les courriels
- Installer et utiliser des applications utiles sur un smartphone,
- Créer et gérer des contenus numériques,
- Connaître l'environnement et le vocabulaire numériques.

Il veillera aussi à favoriser un usage citoyen et critique du numérique (vérification des sources d'information, protection des données personnelles, maîtrise des réseaux sociaux) et vous accompagnera dans la réalisation de démarches administratives en ligne.

Contact

Jérôme Dossche, Conseiller Numérique France Services
Par téléphone ou SMS : 06 13 72 84 22
jerome@ambleteuse.org ou <https://cnfs.ambleteuse.org>

Permanence au bureau de la Poste, rue du Maréchal Foch à Ambleteuse :

- sans rendez-vous, les mardis, jeudis et vendredis de 9h15 à 12h
- et sur rendez-vous à l'espace numérique à la bibliothèque d'Ambleteuse

À Marquise

Le conseiller numérique de la ville de Marquise vous aide à :

- Apprendre les bases de l'informatique,
- Utiliser le numérique au quotidien (mails, réseaux sociaux, prise de rendez-vous en ligne...),
- Réaliser des démarches en ligne,
- Approfondir votre culture numérique (sécurité, fausses informations, gestion des données...),
- Créer avec le numérique (montage photo, vidéo, Fablab...),
- Accéder à une connexion internet et à du matériel numérique en libre-service (ordinateur, imprimante, scanner...).

Contact

Tous les accompagnements doivent être précédés d'une prise de rendez-vous au 03 91 18 34 01.

Ouvert à tous, tous niveaux, tout âge, pas de restriction géographique.

Accès au matériel en libre-service si accompagnement d'un membre de la Maison Citoyenne.

France Services

Proche de vous, proche de chez vous !

La France Services est là pour vous informer, vous guider et vous assister dans vos démarches administratives, qu'elles soient sur papier ou dématérialisées. Que vous souhaitiez obtenir une information, déposer un dossier ou suivre son avancement, les agents France Services vous accompagnent tout au long de la procédure.

Nos partenaires :



Contact

France Services de La terre des 2 caps, en face de l'hôtel communautaire, le Cardo à Marquise.
Contactez les agents par téléphone au 03 91 18 20 00 ou par mail à espace.services@terredes2caps.com
Accueil avec ou sans RDV du lundi au vendredi de 9h à 12h et de 14h à 17h et le mercredi matin de 9h à 13h.

Retrouvez France Services à l'Interm@de dès le 1^{er} octobre 2024 !

Les rendez-vous déportés

France Services travaille également en partenariat avec huit communes du territoire pour faciliter l'accès aux services à ceux qui ne peuvent pas se déplacer. Les agents vous rencontrent directement le mercredi matin, sur rendez-vous.

Les agents France Services de La terre des 2 caps DANS VOTRE COMMUNE

Dès maintenant

Prenez rendez-vous auprès de La France Services de La terre des 2 caps à Marquise afin de rencontrer un conseiller directement dans votre commune le mercredi de 9h30 à 12h.

Prise de rendez-vous par téléphone au 03 91 18 20 00 ou par mail à espace.services@terredes2caps.com.

Un accompagnement au plus proche de vous

Pour échanger, être conseillé, accompagné et orienté vers les bons interlocuteurs, la France Services est la solution !

VOUS SOUHAITEZ ÊTRE ACCOMPAGNÉ POUR VOS DÉMARCHES ADMINISTRATIVES PAPIERS OU DÉMATÉRIALISÉES ?

France Services Côte d'Opale



France services

Liberté
Égalité
Fraternité

L'interm@de
Tiers-lieu de La terre des 2 caps

Les visio-guichets

Besoin d'un rendez-vous avec un agent de la CPAM ?
Votre France Services vous propose des visio-guichets gratuits. Il vous suffit de venir à Marquise le jour de votre rendez-vous et nous nous chargeons du reste. Les visio-guichets sont disponibles uniquement sur rendez-vous, le mardi après-midi et le vendredi matin.

FAITES TOUTES VOS DÉMARCHES D'ASSURANCE MALADIE DANS VOTRE FRANCE SERVICES

PROCHE DE CHEZ VOUS, PRENEZ RENDEZ-VOUS EN VISIO-GUICHET

Renseignez-vous auprès de votre animateur France services

Prenez rendez-vous avec un conseiller Assurance Maladie. Votre conseiller Assurance Maladie vous écoute, étudie et traite votre dossier en direct.

Trouvez la France Services la plus proche de chez vous sur france-services.gouv.fr

ameli.fr

L'Interm@de est un espace novateur au cœur de la communauté de communes de La terre des 2 caps. C'est bien plus qu'un simple lieu physique, c'est un carrefour de partage, de créativité et d'apprentissage.

À partir du 1^{er} octobre 2024, cet équipement vous offrira une variété de services, tels que la location d'une salle pour des projets collaboratifs, un espace de coworking, des ateliers numériques pour développer vos compétences, des conseils et des rendez-vous *France Services* pour répondre à vos besoins administratifs, ainsi qu'un accompagnement personnalisé par un conseiller numérique pour vous aider à naviguer efficacement dans le monde numérique au quotidien.

En outre, l'Interm@de est un lieu propice aux rencontres et aux échanges. Il accueillera des événements variés (conférences, coaching, projections, débats...) ainsi qu'une scénographie interactive pour une expérience immersive et enrichissante. Cet espace offrira un environnement dynamique et stimulant pour le développement personnel et professionnel de chacun.

Zoom sur les ateliers numériques

Besoin de vous former au numérique ?

Le conseiller numérique et l'ensemble des partenaires organiseront toutes les semaines à l'Interm@de des ateliers numériques.

Pour quel niveau ?

Les ateliers numériques seront divers et variés, adaptés à tous les niveaux de connaissances. Que vous soyez débutant ou déjà à l'aise avec les équipements et les outils numériques, vous trouverez l'atelier fait pour vous !

A partir de quel âge ?

A chaque âge, son atelier ! Il est possible de s'inscrire à la plupart des ateliers numériques dès l'âge de 12 ans.

Les thématiques proposées :

- Apprendre l'informatique : débiter avec l'informatique, apprendre l'utilisation des logiciels, se familiariser avec les équipements
- Jeunesse : des ateliers pour développer la créativité chez les jeunes
- Parentalité : rencontres, ateliers et groupes de paroles autour de l'utilisation du numérique en famille et la relation des enfants avec les écrans
- Mobilité : apprendre à utiliser les outils en ligne et se déplacer grâce au numérique
- Entreprenariat : petit-déjeuner entrepreneurs, formation aux bases de l'informatique en entreprise, au marketing digital et à la communication, à l'utilisation des réseaux sociaux
- Innovation : découverte des innovations technologiques
- Culture : accéder à la culture facilement grâce au numérique, à internet et développer sa culture générale grâce à la technologie
- Écologie : apprendre à utiliser le numérique de manière responsable, à réparer ses équipements

L'équipe de l'Interm@de vous accueille au Cardo à Marquise à partir du 1^{er} octobre 2024, du lundi au vendredi de 9h à 17h et le samedi de 9h à 12h.

Portes ouvertes le samedi 28 septembre dès 10h.

L'inter

Tiers-lieu de La terre des



VOTRE AVIS COMPTE !

LE COWORKING

PROCHAINEMENT À L'INTERM@DE

Faites nous part de vos envies et besoins !

Scannez le QR Code pour accéder au sondage ou rendez-vous sur www.vu.fr/nDfrJ



La bibliothèque numérique

Accédez gratuitement à plus d'un million de ressources grâce à votre abonnement au réseau Biblio2caps !

La bibliothèque numérique du Pas-de-Calais donne accès à une offre culturelle en ligne : légale, gratuite, nomade et disponible 24h/24.

Elle s'adresse aux usagers des bibliothèques partenaires de l'opération, disposant d'un abonnement en cours de validité. L'abonné peut accéder, sur appareils numériques fixes ou nomades, à un ensemble de médias numériques, soit plus d'un million de documents pour tous les publics :

- Prêt de livres numériques (fictions, documentaires, romans pour la jeunesse)
- Vidéos à la demande (catalogue de 4000 films classiques du cinéma, cinéma indépendant et programmes documentaires)
- Programmes d'auto-formation (apprentissage des langues, développement personnel, informatique, accompagnement scolaire, remise à niveau français, ...)

- Presse en ligne (900 titres de magazines et journaux)
- Plateformes de streaming musical (8 millions de titres de majors et de labels indépendants)
- Albums interactifs pour la jeunesse
- Jeux vidéo

La communauté de communes de La terre des 2 caps a également doté toutes les bibliothèques du réseau de liseuses DIVA qui vous permettent de télécharger et de consulter gratuitement tous les livres numériques disponibles sur la bibliothèque numérique départementale.

Plus d'informations : 03 21 87 57 57
ou biblio2caps@terredes2caps.com
www.biblio2caps.fr Réseau Biblio2Caps



Cet été partez léger !

Empruntez une liseuse dans une des sept bibliothèques du réseau Biblio2caps

www.biblio2caps.fr

Toutes les infos du réseau sur le facebook "biblio2caps"

Clôture de la résidence-mission au Château Mollack de Marquise

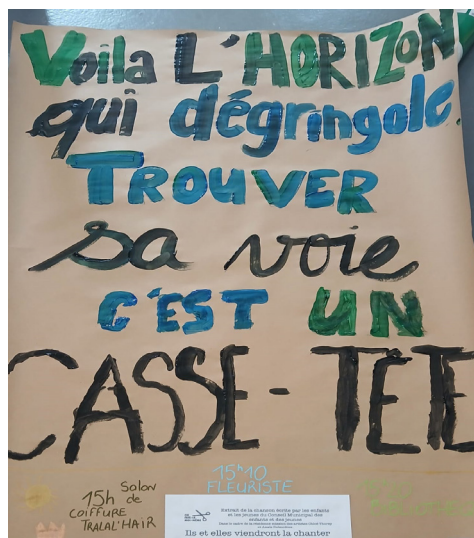


Le 18 mai dernier, Chloé Thorey et Anaïs Delmoitié ont clôturé la résidence-mission qu'elles ont entreprise sur La terre des 2 caps durant trois mois. Une période de recherche, de rencontres et de présence artistique, qui les a nourries et passionnées.

Les deux artistes ont fait la rencontre de près de 300 personnes : habitants, élèves, lecteurs, membres d'associations du territoire... pour se questionner sur leurs trajectoires.

« Comment nos trajectoires géographiques dessinent-elles des trajectoires de vie ? »

Ensemble, elles ont écrit, dessiné, chanté, joué. Elles ont également collecté de nombreuses paroles, recueilli des regards fins et touchants, le tout rassemblé sur une immense fresque présentée au public au Château Mollack de Marquise le 18 mai dernier. Cette fresque a été accompagnée d'une série de portraits photos et de capsules audio qui donnent un aperçu de la recherche artistique qui a été menée.



Réalisé avec l'aide du ministère de la Culture.

ELLES EN PARLENT !

Nous tenons à remercier chacune des personnes qui nous a fait confiance et qui nous a livré un bout de sa trajectoire. Chacune de ces rencontres a été comme une pièce d'un immense puzzle que nous avons tenté de concrétiser par la réalisation d'une grande fresque sensible du territoire de La terre des 2 caps. Merci aux partenaires, écoles, associations, bibliothèques qui nous ont aidées à faire que nos trajectoires se croisent. Merci à La terre des 2 caps d'avoir porté tout cela avec nous.

Chloé et Anaïs



Suzy Gourmandises : l'art du cake-design à Marquise

Originnaire d'Ambleteuse, Suzy Blanquet a débuté sa carrière dans un univers totalement différent de celui qu'elle connaît aujourd'hui. Cette ancienne auxiliaire de vie décide de tout quitter il y a quelques années pour s'occuper de son fils malade. Ce tournant a ouvert la porte à une nouvelle passion : le cake-design. Tout commence lorsque son fils lui demande un gâteau d'anniversaire sur le thème des *Légo*. Ce défi l'inspire à se lancer dans la pâtisserie et les retours enthousiastes de son entourage la poussent à approfondir ses compétences. Déterminée, Suzy se forme et passe avec succès son CAP pâtisserie en candidat libre en 2020.

Avec le soutien de son mari, la jeune pâtissière aménage tout d'abord un atelier dans le garage de leur maison à Ambleteuse. En mars 2021, elle se lance officiellement dans son activité sous le nom de *Suzy Gourmandises*. Cependant, le chemin n'a pas été facile puisque le lancement de son entreprise coïncidait avec les confinements liés au Covid-19. Malgré cela, grâce au bouche-à-oreille et à la qualité de son travail, elle réussit à se constituer une clientèle fidèle.

DE L'ATELIER FAMILIAL À LA BOUTIQUE MARQUISIENNE

En février 2023, Suzy déménage son activité dans un nouvel espace à Marquise, un ancien atelier de couture. Ce local, entièrement transformé pour répondre à ses besoins, devient le cœur de *Suzy Gourmandises*. Ici, dans une ambiance maintenue à 16°C pour préserver la qualité des créations, Suzy donne vie à des gâteaux qui semblent tout droit sortis d'un conte de fées.

Passionnée par son art, la pâtissière se forme auprès des meilleurs dans le domaine du cake-design, comme Cindy Sauvage de *Madle Création* en Belgique, une école de renommée internationale. Elle apprend également les techniques de la *Luma's Cake Academy* et de Catalina Anghel, spécialisée dans la confection de fleurs en pâte à sucre.

Elle explique avec fierté : « Pour les fleurs, il faut un moule pour chaque pétale, il faut ensuite les veiner, les poudrer... J'ai un millier de moules à l'atelier ! » Ses créations florales sont en effet si réalistes qu'on pourrait facilement les confondre avec de véritables fleurs.



L'ART DE LA CRÉATION SUR MESURE

Chaque gâteau que Suzy crée nécessite au moins huit heures de travail. Elle peint des motifs complexes à l'aide de colorants alimentaires et confectionne des toppers personnalisés. Chaque pièce est unique, réalisée méticuleusement et entièrement à la main.

L'un de ses chefs-d'œuvre, un gâteau sur le thème d'*Alice au Pays des Merveilles*, a nécessité plus de 60 heures de travail. « Je ne reproduis pas un modèle déjà existant. Chaque gâteau est unique », affirme-t-elle.



ENGAGEMENT ET SOLIDARITÉ

Profondément touchée par la cause des enfants malades, la cake-designeuse s'engage auprès de diverses associations en offrant ses créations : *Petits Princes*, *Fais mon Rêve*, *Un Gâteau Un Sourire...* Ces actions sont une manière pour elle de soutenir les plus fragiles et de donner un sens plus profond à son travail.

Suzy a d'autres ambitions. Elle souhaiterait organiser des ateliers de cake-design dans son laboratoire pour partager son savoir-faire avec le plus grand nombre. Elle aspire aussi à participer un jour à un concours de cake-design !

Retrouvez *Suzy Gourmandises* au salon du mariage de Boulogne-sur-Mer les 19 et 20 octobre prochains pour découvrir ses créations exceptionnelles et discuter de vos projets gourmands.

Les devis sont réalisés sur demande et la boutique ouvre uniquement sur rendez-vous au 06 47 98 31 96.

Suzie Gourmandises
251 rue Jean Jaurès à Marquise
📍 Suzy Gourmandises



TOURISME

On a testé pour vous : la cani'balade avec Audrey Quenu

Wissant est connu pour ses paysages époustouffants, ses vastes plages et ses sentiers de randonnée. Mais aujourd'hui, nous avons testé une activité un peu différente, une aventure qui combine promenade et complicité avec nos amis à quatre pattes : la cani'balade.

Notre point de départ se situe sur un terrain dégagé, route de la Croix Brézy, dans l'arrière-pays wissantais. C'est là que nous retrouvons Vanessa et son chien Blue, ainsi qu'Audrey Quenu, éducatrice canine et comportementaliste, accompagnée de Foxy, son fidèle compagnon. Dès les premières minutes, l'excitation des chiens est palpable. Mais sous l'œil attentif d'Audrey, ils se calment rapidement, prêts à se mettre en route, tenus en laisse comme le veut la règle.

Nous commençons notre balade en longeant la route sur quelques mètres avant de bifurquer sur un chemin de randonnée qui serpente à travers les champs. Le paysage est à couper le souffle : face à nous se dresse majestueusement le Mont de Couple. La campagne environnante, avec ses vastes étendues et ses nuances de vert, offre un cadre idéal pour cette promenade. Les chiens, qui au départ étaient un peu agités, trouvent rapidement leur rythme, explorant le chemin avec enthousiasme mais toujours sous le contrôle vigilant de leurs maîtres.

Après un moment de marche paisible, nous atteignons la RD940. Audrey nous guide pour traverser cette route fréquentée en toute sécurité. De l'autre côté, nous continuons notre balade en direction du Herlen, où les chemins de campagne laissent place à des ruelles plus tranquilles.

Nous flânon tranquillement dans les charmantes rue de Wissant. L'un des points forts de notre promenade est sans doute le passage près du Typhonium, une villa unique au style égyptien, qui ne manque pas d'attirer notre attention.



Cette cani'balade de 5 km, pleine de découvertes et de complicité, est plus qu'une simple promenade. C'est une véritable aventure qui permet de renforcer le lien avec nos amis à quatre pattes tout en profitant des paysages magnifiques et variés. Audrey Quenu, avec son expertise, a su nous guider tout au long de cette randonnée, assurant que chaque chien reste calme et que la promenade se déroule en toute sécurité.

Préparez vos chaussures de marche, attachez la laisse et parcourez les chemins avec votre chien ! Tarif : 5€/chien

CONTACT

Espace Cyn'Biose, Audrey Quenu
06 16 64 09 05

espace-cynbiose.fr

Retrouvez le planning des activités
sur Facebook Espace Cyn'Biose

L'OFFICE DE
TOURISME
DE LA TERRE
DES 2 CAPS
PRÉSENTE

L'AGENDA des SORTIES

au programme :

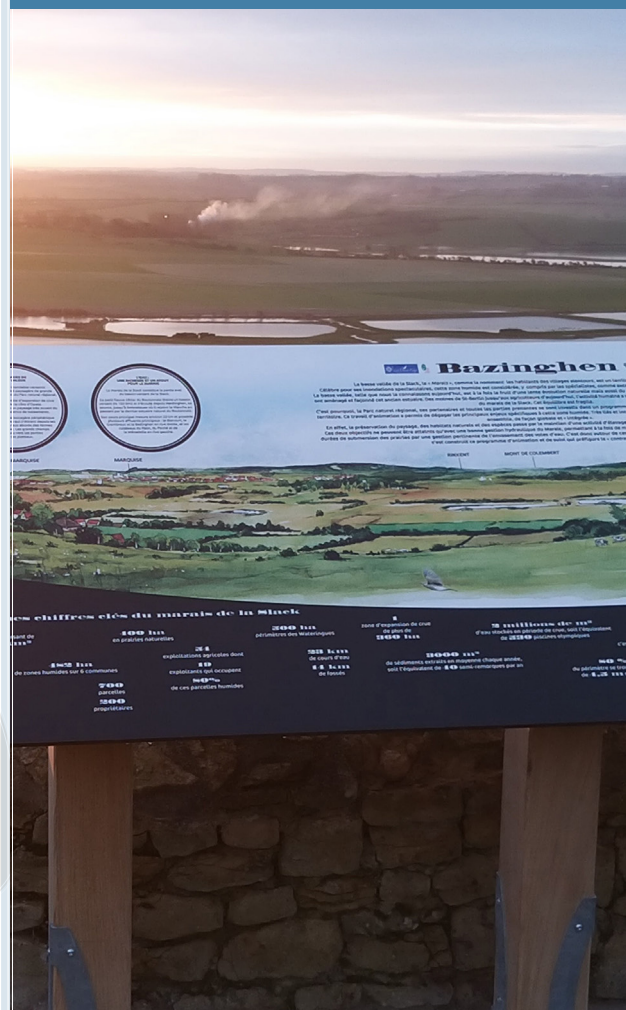
- BALADE CONTÉE
- SORTIE BOTANIQUE
- RANDO-SOPHRO
- VISITE PATRIMOINE
- CANI-RANDO
- SORTIE NATURE

Billetterie
en ligne



Canibalade, balade contée, rando-sophro... L'Office de Tourisme de la Terre des 2 Caps présente un programme d'animations en collaboration avec les associations locales pour les férus de nature, d'histoire ou de botanique et les grands enfants ! Billetterie sur terredes2caps.com

Nouvelles tables de à Bazinghen et à He





Office de tourisme de La terre des 2 caps a réalisé avec les guides du territoire. Un agenda conçu que, pour les amoureux des bêtes, pour les petits caps.mokatourisme.fr

lecture de paysage Hervelinghen

Deux nouvelles tables de lecture de paysage ont récemment été installées sur La terre des 2 caps. Ces installations visent à enrichir l'expérience des visiteurs en fournissant un aperçu des richesses de la région.

La première table de lecture est située au sommet du village de Bazinghen. Elle offre une vue imprenable sur la basse vallée de la Slack et fournit des informations détaillées sur les reliefs mais aussi sur la faune et la flore, aidant les visiteurs à mieux comprendre et apprécier les écosystèmes locaux. Elle mentionne également des sites d'intérêt comme les carrières environnantes ou des villages voisins, comme Beuvrequen.

L'autre table de lecture se situe au sommet du Mont de Sombre à Hervelinghen. Ce site offre une vue dégagée qui s'étend sur plusieurs kilomètres, permettant aux visiteurs de contempler la beauté des paysages.

Randonnées en téléchargement sur www.terredes2capstourisme.fr



Projet cofinancé par le programme LEADER à hauteur de 5129,79 €.



PATRIMOINE

Forteresse de Mimoyecques

80 ans après le bombardement, hommage et mémoire

La base secrète V3 de Mimoyecques commémore cet été le 80^e anniversaire de son bombardement par les alliés.

Retrouvez le programme complet des événements sur www.mimoyecques.fr et réservez dès à présent vos sorties !

Visites guidées des galeries souterraines, découverte insolite des zones interdites et des coteaux, commémorations, ateliers pour les enfants sur le thème de la chauve-souris, exposition sur la Royal Air Force...

La Forteresse de Mimoyecques est ouverte tous les jours jusqu'au 13 octobre, de 10h à 18h non-stop. Contact par mail à mimoyecques@terredes2caps.com ou par téléphone au 03 21 87 10 34.

Forteresse de Mimoyecques

FORTERESSE DE MIMOYECQUES

PROGRAMME 2024



Ouvert
jusqu'au
13 octobre 2024

7 jours / 7
de 10h à 18h

Pour plus d'informations :

+33 (0)3 21 87 10 34

Forteresse de Mimoyecques

mimoyecques@terredes2caps.com

www.mimoyecques.fr

POUR LES VISITES GUIDÉES, RÉSERVATION OBLIGATOIRE

Par téléphone, par mail ou sur le site internet :

www.mimoyecques.fr

Rubrique billetterie en ligne

D 249 entre
LANDRETHUN-LE-NORD
et LEUBRINGHEN
A16 sortie 36



Pensez à prévoir un
vêtement chaud !

Ce programme est susceptible
d'être modifié ou annulé.

Exposition "La Royal Air Force dans le Nord de la France durant la Seconde Guerre mondiale (1939-1945)"

Entrée libre tous les jours jusqu'au 13 octobre 2024.

De 10h à 18h (Tarif d'une entrée unitaire)

Visite guidée : "À la découverte de la Forteresse"

Les lundis, mercredis et samedis du 13 juillet au 14 septembre et le 12 octobre 2024.

À 15h - Durée : 1h

Visite guidée des zones interdites et des coteaux

Les 14 et 28 juillet ; 11 août ; 1er et 8 septembre 2024.

À 14h30 - Durée : 2h30. Places limitées.

Le 6 juillet 2024

Commémoration des 80 ans du bombardement de la Forteresse

Visites guidées patrimoniales croisées nature/histoire proposées par les guides de la Forteresse de Mimoyecques et le Conservatoire d'Espaces Naturels Hauts-de-France (CEN). Animations.

Programme complet sur www.mimoyecques.fr

Ateliers pour les enfants de 8 à 12 ans sur le thème de la chauve-souris

Les vendredis à partir du 12 juillet jusqu'au 30 août 2024.

À 15h - Durée : 45 minutes. Places limitées.

Présence d'un parent obligatoire. Achat d'un billet famille incluant l'atelier enfant et la visite libre de la Forteresse.

Visites guidées proposées par le Conservatoire d'Espaces Naturels Hauts-de-France (CEN)

Coteaux et paysages : le 21 juillet 2024 de 14h à 16h30

Les chiroptères : le 28 septembre 2024 de 18h30 à 20h30

Inscriptions auprès du CEN au 03 22 89 63 96 ou à reservation@cen-hautsdefrance.org.

Journées du Patrimoine

Les 21 et 22 septembre 2024.

Visite libre gratuite de 10h à 18h. Dernière admission à 17h.

Présence des Accro-Musico-Déonistes le 21 septembre de 10h à 18h.



L'interm@de
Tiers-lieu de La terre des 2 caps

**SAMEDI
28
SEPTEMBRE**

À l'Interm@de dès 10h
À côté de l'hôtel communautaire
Le Cardo - 62250 Marquise
Entrée gratuite



PROGRAMME DE LA JOURNÉE À VENIR
WWW.TERREDES2CAPS.FR

**PORTES
OUVERTES**



NOUS CONTACTER

Communauté de Communes
de La terre des 2 caps
Le Cardo 62250 MARQUISE

Horaires
Du lundi au vendredi de 9h à 12h
et de 13h45 à 17h15

Par tél : 03 21 87 57 57
Par mail : contact@terredes2caps.com

NOUS SUIVRE

Suivez l'actualité de la communauté de
communes et de ses équipements en téléchargeant
l'application mobile « Ma Mairie en Poche »



www.terredes2caps.fr

 LaTerredes2Caps

Directeur de la publication : Francis BOUCLET
Rédaction et mise en page : service Communication
Impression : Imprimerie Leclerc - 10 500 exemplaires
Dépôt légal : À publication - n°ISSN : 1969-0584



Journal imprimé sur papier certifié PEFC 100%