

Communauté de Communes de La terre des 2 caps

# Rapport d'activité 2022

Le Cardo 62250 MARQUISE / 03 21 87 57 57

[www.terredes2caps.fr](http://www.terredes2caps.fr)



LaTerredes2Caps





Siège de la communauté de communes de La terre des 2 caps



Établissement d'Accueil de Jeunes Enfants (EAJE)



Relais Petite Enfance (RPE)



Lieu d'Accueil Enfants Parents (LAEP)



Déchèterie intercommunale et centre technique



Parc d'Activités des 2 Caps et Zones d'Activités



Office de Tourisme  
Terre des 2 caps Tourisme



Bibliothèques du Réseau Biblio2caps



Centre Aquatique Sportif et Culturel  
Capoolco



France Services



Forteresse de Mimoyecques



## Aménagement, préservation et développement du territoire

- Transition Energétique
- Développement Territorial
- Aménagement
- Autorisation du Droit des Sols



## Déchets Ménagers

## Services Support

- Communication
- Ressources Humaines
- Finances



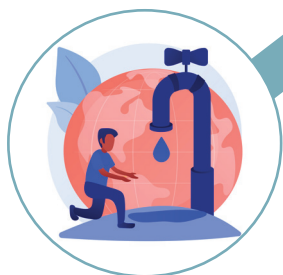
# Rapport d'activité 2022

## SOMMAIRE



## Services de Proximité

- Etablissement d'Accueil de Jeunes Enfants (EAJE) Marquise
- EAJE Ferques
- Lieu d'Accueil Enfants Parents (LAEP)
- Relais Petite Enfance (RPE)
- France Services



## Eau Assainissement GEMAPI

## Attractivité touristique, culturelle, patrimoniale et sportive

- Office de Tourisme
- Culture et Réseau des Bibliothèques
- Sport
- Coordination technique événementiel et randonnée
- Patrimoine





**Francis BOUCLET**

*Président de la communauté de  
communes de La terre des 2 caps*

*Après deux années de crise sanitaire, le ciel s'est finalement éclairci en 2022, laissant la vie et les projets reprendre leur rythme de croisière. C'est sans conteste que notre territoire est redevenu une destination touristique attractive pour les touristes des Hauts-de-France, mais aussi pour la clientèle étrangère.*

*En ce sens, et afin de proposer une offre de services quotidienne adaptée aux attentes de chacun, la communauté de communes a continué de renforcer ses services publics. Des travaux de réaménagement de la crèche de Marquise ont été menés afin d'améliorer l'offre et les conditions d'accueil des enfants et des familles, la réflexion sur la mobilité du territoire en vue du déploiement du schéma directeur cyclable s'est poursuivie, le dispositif de collecte des déchets en colonnes d'apport volontaire s'est largement déployé sur l'ensemble de La terre des 2 caps et l'accompagnement proposé au sein de la France Services s'est accru rendant les démarches administratives facilitées pour les usagers. Territoire attrayant dont la situation géographique proche des grands axes n'est plus à prouver, la communauté de communes a mené des échanges avec des entreprises souhaitant se développer et s'implanter sur le parc d'activités des 2 caps. Chacun, a également pu profiter de l'offre culturelle variée pour faire des découvertes, tisser des liens et se divertir.*

*Je suis donc ravi de vous proposer ce rapport d'activité 2022 dans lequel vous découvrirez au fil des pages des explications complètes sur l'ensemble des projets menés durant cette année. A toutes et tous, je vous souhaite une agréable lecture.*

*Francis BOUCLET*



## La Communauté de Communes - Administration Générale

- ▲ 8 Bureaux
- ▲ 5 Conférences des Maires
- ▲ 6 Conseils Communautaires
- ▲ 104 Délibérations
- ▲ 11 Décisions du bureau



# Eau Assainissement GEMAPI



## EAU POTABLE

Quelques chiffres sur l'ensemble du territoire hors Syndicat Intercommunal de la Région de Bonningues (SIRB) et Syndicat Intercommunal d'Hardinghen

**91**  
nouveaux branchements réalisés

un linéaire total hors branchement de  
**358,43 km**

**882 348 m<sup>3</sup>**  
d'eau potable facturé aux usagers

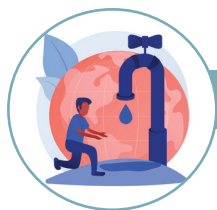
**75 m<sup>3</sup>**  
de consommation moyenne par abonné



### RÉALISATIONS

- Mise en service de la nouvelle télésurveillance sur les ouvrages de production d'eau potable.
- Renouvellement du réseau eau potable rues du Professeur Leloir et Alphonse Daudet à Wissant.
- 160 ml de canalisation sur la DN125 et 11 reprises de branchement
- Renouvellement de la canalisation d'amenée eau au poste de Reprise de Sombre au niveau du Hameau de Sombre à Wissant.
- 35 ml de canalisation sur la DN110 + Remplacement du compteur général du filtre et de la vanne d'arrêt.
- Remplacement des systèmes de surveillance et d'autoprotection hydraulique dans les ouvrages de production (Captage de Strouanne et poste de Reprise de Sombre).
- Délégation de Service Public (DSP) Ambleteuse : Poursuite du programme de renouvellement des branchements en plomb.
- DSP du Witerthun : Etude diagnostic des réseaux en vue de redéfinir les priorités de renouvellement de réseau.





## ASSAINISSEMENT



La gestion de l'assainissement des eaux usées collectives et non collectives est la suivante sur le territoire :

- en régie par le Syndicat Intercommunal de la Région de Bonningues (SIRB) : Leubringhen et Saint-Inglevert.

- en DSP par Véolia pour la commune d'Ambleuse concernant l'Assainissement Collectif (AC).

- en régie par la communauté de communes pour l'ensemble des communes restantes.

La terre des 2 caps est représentée en délégation substitution au sein du SIRB. L'ensemble des données relatives à ce syndicat est disponible dans le rapport sur le Prix et la Qualité du Service. Les modalités de gestion des boues de station d'épuration particulières mises en place en 2020 suite à la crise sanitaire ont été abrogées, il n'est plus obligatoire d'hygiéniser les boues par chaulage.

### Quelques chiffres sur l'ensemble du territoire hors SIRB

#### 12 965 abonnés

environ 23 337 équivalents habitants desservis en eau potable

#### 8 004 abonnés

environ 14 407 habitants desservis en assainissement

#### 8 communes

à 100 % en assainissement non collectif

#### 10 nouveaux branchements

réalisés en assainissement collectif

Un linéaire de

#### 358 kms en eau potable

285 tonnes de matières sèches de boues de station d'épuration produites

#### 17 tonnes de refus de dégrillage

ont été évacuées au cours de l'année

141 habitations contrôlées en assainissement non collectif dans le cadre de la vente

57 installations contrôlées dans le cadre de la réalisation ou la réhabilitation de système d'assainissement non collectif

### RÉALISATIONS

- Poursuite du déploiement de la télésurveillance centralisée sur l'ensemble de la régie Assainissement et mise en place sur l'eau potable.

- Finalisation des travaux d'extension du réseau de collecte des eaux usées à Landrethun Le Nord.

- Travaux de structuration des modalités de télésurveillance des infrastructures d'Assainissement.

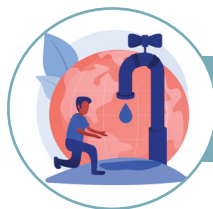
- Finalisation du schéma directeur d'Audresselles, lancement de la mission de maîtrise d'œuvre de la future nouvelle station.

- Approfondissement du diagnostic du réseau du bourg à Audinghen et investigations sur la station afin d'améliorer son fonctionnement.

- Poursuite du schéma directeur de l'unité de Marquise.

- Mise en place d'un nouveau dégrilleur au poste Ferber à Marquise.





## GESTION DES MILIEUX AQUATIQUES ET PRESERVATION DE L'ENVIRONNEMENT (GEMAPI)

**Avec le Syndicat Mixte pour le Schéma d'Aménagement et de gestion des Eaux du Boulonnais (SYMSAGEB) :**

- Des travaux ont été entrepris sur l'ouvrage routier qui enjambe le Blacourt à Leulinghen-Bernes afin de restaurer la libre circulation piscicole et sédimentaire.
- Des opérations d'entretien de cours d'eau ont été réalisées sur la Slack et certains de ses affluents.
- La révision à mi-parcours du Programme d'Action de Prévention des Inondations (PAPI) a été réalisée en 2022.



### RÉALISATIONS

- Des travaux de rejointoiement ont été réalisés afin de consolider le perré d'Ambleteuse. Une étude est en cours sur la réfection de l'ouvrage.
- Des opérations de réensablement ont été réalisées sur la dune d'Aval à Wissant. Un suivi régulier du trait de côte a été mis en place.
- L'étude pour l'élaboration d'un projet de territoire sur la baie de Wissant face aux enjeux du changement climatique se poursuit en collaboration avec le CEREMA.

Un travail sur la définition des contours de l'action de la communauté de communes concernant les risques de ruissellement d'origine agricole, d'érosion des sols et de coulées de boues a été mené. Bien qu'il ait été conclu que ces phénomènes ne fassent pas partie de la GEMAPI, un fonds de concours a été mis en place en faveur des communes du territoire.





# Déchets Ménagers



## DECHETS MENAGERS

Le service déchets ménagers compte 20 agents qui exercent différentes fonctions notamment celles d'agents de collecte, de valorisation, de sensibilisation, de secrétariat et d'encadrement.

Il s'est renforcé en accueillant un ambassadeur du tri, chargé de contrôler la qualité du tri dans les bacs ou les colonnes, et de sensibiliser aux bonnes pratiques de tri (en porte à porte ou dans les écoles).

Le service est équipé de 3 Bennes à Ordures Ménagères (BOM) à chargement arrière, d'un ampliroll, ainsi que de quelques matériels et outils spécifiques. En 2022, une BOM a également été louée.



### La collecte en porte à porte

Le service déchets ménagers collecte en porte à porte les flux suivants :

- Bac à couvercle jaune pour les déchets recyclables
- Bac à couvercle bordeaux pour les ordures ménagères
- Les encombrants : 2 fois par an (une collecte au printemps et une à l'automne).

**Figure 1 : Tonnages des ordures ménagères et déchets recyclables collectés en porte à porte**

	2021 (T)	2022 (T)	% d'évolution entre 2021 et 2022
<b>Tonnage des déchets ménagers collectés en porte à porte</b>	6 220.9	5 964.63	-4.1 %
<b>Tonnage des recyclables collectés en porte à porte</b>	1 020.3	998.57	-2.1 %

Le geste de tri s'est quelque peu détérioré en 2022, mais le pourcentage de refus de tri reste aux alentours de la moyenne nationale. D'ailleurs, afin d'accompagner ses habitants à l'adoption d'un meilleur geste de tri, la communauté de communes de La terre des 2 caps a fait le choix en 2022 d'ouvrir le recrutement d'un ambassadeur du tri.

La majorité des déchets ménagers et des déchets recyclables est collectée en porte à porte (cf. figure 1). Les flux de collecte séparée du verre et celui de collecte séparée du papier-carton ne se font quant à eux que par les colonnes d'apport volontaire.

## Flux collectés en colonnes d'apport volontaire (aérienne, semi-enterrées, enterrées)

- Verre (*pour tout le territoire*) : colonnes vertes
- Recyclable : colonnes jaunes
- Ordures ménagères résiduelles (*communes littorales et nouvel aménagement de lotissement*) : colonnes bordeaux
- Fibreux : papiers et cartons (*pour tout le territoire*) : colonnes bleues

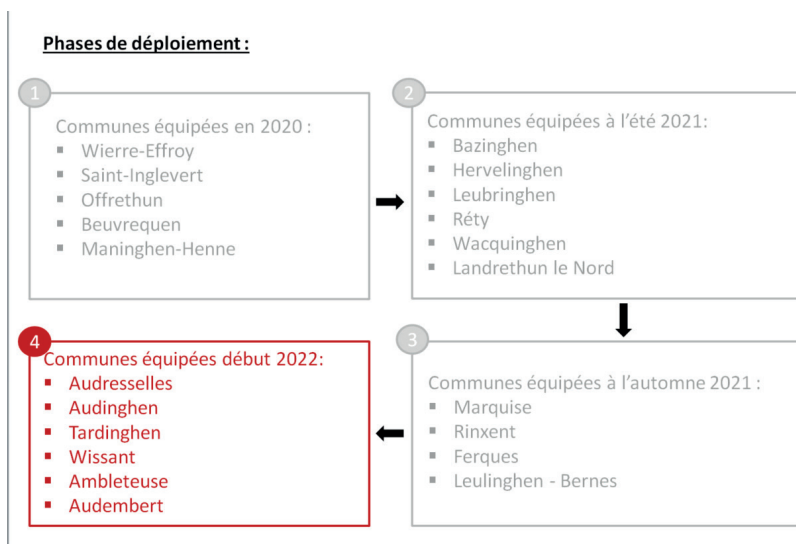
Les dispositifs de colonnes d'apport volontaire sont favorisés dans les cas suivants :

- Les projets (construction et réhabilitation) où la dimension et la configuration des logements et des lotissements sont adaptées;
- Les collectes avec des tonnages très aléatoires (les vêtements-textiles-chaussures et le verre, déchets ménagers résiduels et recyclables des logements secondaires...).

La terre des 2 caps a fait le choix de se doter d'un nouveau dispositif de collecte à destination du papier-carton. Ainsi, le flux carton initialement collecté dans les bacs/CAV jaunes, est déporté vers les Colonnes d'Apport Volontaire bleues, libérant ainsi l'espace nécessaire dans les bacs/CAV jaunes, pour l'accueil des nouveaux emballages à trier au 1<sup>er</sup> janvier 2023, avec l'entrée en vigueur de l'extension des consignes de tri<sup>1</sup>. Les papiers et cartons collectés, sont directement valorisés chez un papetier à proximité de Saint-Omer, favorisant ainsi l'économie circulaire et le circuit court. Cela permet de mieux les valoriser et à moindre coût.

La mise en place de colonnes d'apport volontaire spécifiques au papier et carton s'est terminée au 1<sup>er</sup> semestre 2022 avec l'ajout de 33 colonnes, réparties sur les communes d'Audembert, Audresselles, Audinghen, Tardinghen, Wissant, Ambleteuse (*cf. figure 2*).

**Figure 2 : Chronologie du déploiement des colonnes d'apport volontaire papiers et cartons sur le territoire de La terre des 2 caps**



Cependant, pour compléter ce dispositif, et ajouter une vingtaine de CAV bleues supplémentaires, l'intercommunalité a fait le choix de se présenter à l'appel à projet phase 5 de CITEO afin d'être subventionnée en partie sur le renforcement de ce dispositif. Cet Appel à Projet (AP) a également permis de maintenir les soutiens perçus par la communauté de communes pour les tonnages d'emballages collectés. La terre des 2 caps a été lauréate de cet AP, le service déchets a donc débuté le travail préparatoire nécessaire au passage à l'ECT, et à la mise en place des colonnes papiers et cartons supplémentaires en 2023. Avec la préparation à l'extension des consignes de tri, le centre de tri de Calais a débuté des travaux de modernisation courant du 2<sup>ème</sup> semestre 2022.

### Tonnages des déchets ménagers collectés en colonnes d'apport volontaire

	2021 (T)	2022 (T)	% d'évolution entre 2021 et 2022
Tonnage des déchets ménagers collectés en point d'apport volontaire	457.2	442.53	-3.2
Tonnage des recyclables collectés en point d'apport volontaire	166.5	108.94	-34.57
Tonnage des fibreux collectés en point d'apport volontaire	112.7	231.82	+105.7
Verre en point d'apport volontaire	1 355.7	1 415.47	+4.4

Comme cela est visible sur la figure 3, en 2022 la collecte du papier et carton en point d'apport volontaire a largement augmenté du fait :

- Du déploiement des dernières colonnes d'apport volontaire à destination des cartons et papiers.
- De l'adoption progressive de ce nouveau geste de tri.

**Figure 3 : Tonnages totaux des déchets ménagers et recyclables collectés sur la terre des 2 caps**

	2021 (T)	2022 (T)	% d'évolution entre 2021 et 2022
Total ordures ménagères (apport volontaire et porte à porte)	6 678.1	6 407,16	-4,2%
Tonnage des recyclables collectés en point d'apport volontaire	1 186.8	1 107,51	-6.7%
% annuel de refus de tri	21.9	22.4	+ 2.3%
Tonnage total de déchets <sup>4</sup> collectés sur le territoire	9 333.3	9 161.96	-1.8%

Malgré une augmentation des refus de tri, une diminution du tonnage total de déchets recyclables collectés est observée en 2022 (cf. figure 3). Cela s'explique en partie par le déport des papiers et cartons initialement collectés dans ce flux, vers les CAV bleues. Il est également à noter qu'une réduction globale des tonnages d'ordures ménagères collectés sur la CCT2C suit cette même tendance. Cela pourrait notamment s'expliquer par une réduction de la production de déchets, par une amélioration des erreurs de tri dans le bac bordaux, par une montée en puissance du compostage individuel.

**L'apport volontaire en déchèterie : déchets vert, gravats, cartons, livres, bois, métaux, vêtements...**

**Figure 4 : Tonnages totaux des déchets collectés sur la déchèterie de La terre des 2 caps**

Déchets	2021 (T)	2022 (T)	% d'évolution entre 2021 et 2022
Déchets d'Eléments d'Ameublement (DEA)	396	500.48	+26.4%
Déchets d'Equipements Electriques et Electroniques (DEEE)	187.12	194.18	+3.8%
Encombrants (non valorisables)	1 305.74	1 419.94	+8.7%
Bois	617.66	795	+28.7%
Carton	153.44	152.86	-0.4%
Gravats	995.5	1 583.91	+126.9%
Plâtre	-	114.1	non concerné
Métaux	214.02	217.28	+1.5%
Déchets verts	1 561.68	1 945.44	+24.6%
Amiante	32.04	49.40	+55.7%
Piles et accus	1,1	0.98	-10.9%
Déchets Dangereux Spécifiques (DDS) <sup>2</sup>	63.3	77	+21,6%
Huiles usagées	1.850	2.140	+15.7%
Pneus	3.4 <sup>3</sup>	12.97	+281.5%
Vélo	1.070 (73 vélos)	2.12 (200 vélos)	+98%

<sup>2</sup> Les tonnages DDS indiqués prennent en compte les déchets dangereux pris en charge par l'éco-organisme et ceux ne l'étant pas (huile usagée incluse)

<sup>3</sup> La filière ayant été mise en place en cours d'année 2021, le tonnage n'est pas représentatif d'un tonnage annuel.

## La déchèterie intercommunale

La déchèterie de La terre des 2 caps située chemin des poissonniers à Marquise a été réaménagée en 2020. Ce réaménagement a notamment permis d'agrandir le site afin de le rendre plus fonctionnel pour les usagers (plateforme pour le dépôt des déchets verts,...) et d'améliorer la quantité et la qualité des flux triés. De ce fait, de nouvelles filières de valorisation ont pu être mises en place à l'ouverture du nouveau site en 2021 : pneus, plâtre, terre, partenariat avec l'association Cycleco dans le cadre du réemploi de vélos.

Suite à des difficultés rencontrées avec le prestataire informatique, les élus du territoire avaient validé fin 2021, le changement de prestataire informatique. En 2022, c'est donc une nouvelle solution logicielle qui a mobilisé le service et les élus de la commission déchets ménagers. La partie logicielle à destination des particuliers a fini d'être développée fin 2022, c'est pourquoi il a été choisi un lancement de celle-ci dans la foulée, au 1er janvier en 2023.

Un retour d'expérience sur les horaires de déchèterie a permis aux élus de retravailler les modalités d'accès en déchèterie au cours de l'année 2022. Les nouvelles modalités choisies pour mise en place au 1er janvier en 2023, sont expliquées ci-dessous.

Lundi	de 9h30 à 12h30 et de 13h30 à 17h	accès libre sans rendez-vous
Mardi	de 9h30 à 12h30 et de 13h30 à 17h	sur rendez-vous
Mercredi	de 9h30 à 12h30 et de 13h30 à 17h	accès libre sans rendez-vous
Jeudi	de 9h30 à 12h30 et de 13h30 à 17h	sur rendez-vous
Vendredi	de 9h30 à 12h30 et de 13h30 à 17h	accès libre sans rendez-vous
Samedi	de 9h30 à 12h30 et de 13h30 à 17h	sur rendez-vous

## Composteur : la valorisation chez soi

En effet, le tri à la source des biodéchets entrera en vigueur en 2024, et représente une mesure à anticiper par les collectivités. La poursuite du déploiement de composteurs est un enjeu de taille pour La terre des 2 caps et pour les usagers du territoire.

**En 2022, 78 composteurs ont été remis à des usagers du territoire.**

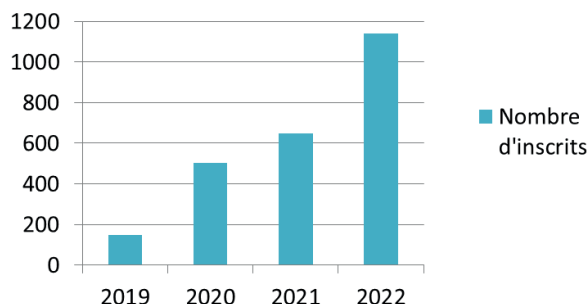
S'équiper de son composteur sur la terre des 2 caps :

- 400 litres pour une participation de financière de 30 € TTC
- 570 litres pour une participation de financière de 35 € TTC
- 820 litres pour une participation de financière de 40 € TTC

## Encombrants

1 140 adresses ont été collectées en porte à porte pour le ramassage des encombrants, soit une augmentation de 76% en 2022. Pour faire face à cette augmentation des demandes, la collecte est désormais organisée sur 1 mois, contrairement à 2020 où elle l'était sur 2 semaines.

**Evolution de la collecte des encombrants:**





# Aménagement, préservation et développement du territoire



# Plan Local d'Urbanisme intercommunal (PLUi)

## Les commissions aménagement et les Comités Techniques (COTECH)

Ces commissions et ces comités techniques se sont tenus pour cadrer la procédure et le suivi des 5 contentieux ; la concertation et l'accompagnement de la concertation par un prestataire extérieur ; la méthodologie de travail et le calendrier général ainsi que les tendances du territoire, les priorités d'aménagement et les solutions possibles en planification.

## Projet d'Aménagement et de Développement Durable (PADD)

C'est la clé de voûte du PLUi, l'ensemble des autres pièces du PLUi doivent être cohérentes avec le PADD. Comment se le réapproprier ? Le projet de territoire est-il toujours le même ? Les objectifs sont-ils identiques ?

Le PADD a été débattu en conseil communautaire en mars 2022. Il s'appuyait sur le document approuvé en 2019 et enrichi par les échanges organisés lors d'ateliers de travail avec partenaires et élus communautaires en fin d'année 2021. La version provisoire du PADD a ensuite été enrichie :

- des débats en conseil municipal (14 communes ont délibéré et 5 ont fait des remarques complémentaires).
- des ateliers de concertation avec les habitants.
- de la commission du 14 novembre 2022.

L'ensemble des remarques a été pris en compte afin de mettre à jour le PADD sans toutefois remettre en cause les orientations générales.

L'année est marquée par l'avancement de la procédure de révision du PLUi prescrite par délibération en date du 11 mars 2020 en conseil communautaire. Elle s'appuie sur le PLUi existant, et compte 3 étapes importantes :

- le débat des orientations du PADD, le Projet d'Aménagement et de Développement Durable
- la phase d'écriture du projet dans les différentes pièces du PLUi : Règlement, zonage, OAP. L'arrêt de projet est prévu fin 2023.
- la consultation du projet par des services, Personnes publiques Associées et l'enquête publique. L'approbation est prévue en 2025.



## Règlement, le zonage, les OAP (Orientation d'Aménagement et de Programmation)

En fonction des orientations du PADD, des objectifs de la révision du PLUi, des objectifs du ZAN (Zéro Artificialisation Nette), de la prise en compte des risques, des problématiques individuelles des communes, moult modifications et mises à jour sont à saisir et à décliner par secteur, par commune et à la parcelle.

En février et mars 2022, chaque maire a été reçu à la communauté de communes par le vice-président en charge de l'aménagement, le service Aménagement et l'agence d'urbanisme BDCO qui nous accompagne dans cette révision du PLUi.

En plus des comptes rendus individuels, 4 temps de restitution auprès des élus, selon les entités paysagères du territoire, ont permis de rendre compte des principales tendances, demandes et problématiques relevées.

De la même façon, les partenaires ou acteurs majeurs du territoire ont également été reçus en entretien individuel.



## Loi Climat et Résilience

Les orientations d'aménagement portées par le PLUi s'inscrivent dans la loi du 22 août 2021, dite « Climat et résilience », qui vise à réduire l'urbanisation des terres agricoles, naturelles et forestières. Le PLUi, sous le contrôle des services de l'Etat et des partenaires associés, doit respecter un objectif de consommation foncière limité pour les projets d'extension urbaine en matière d'habitat, d'économie, d'équipement sur les 21 communes.

Cependant, la mise en œuvre du « ZAN » se heurte à des difficultés tant juridiques que pratiques. La loi prévoit donc l'organisation de conférences des territoires SCoT pour remettre aux régions des propositions de mise en œuvre (réexaminer les objectifs inscrits dans le schéma régional de planification : le SRADDET et ceux de la Loi Climat et Résilience). L'intercommunalité a participé à plusieurs réunions d'échanges. La conférence des SCoT des Hauts de France, s'est réunie le 17 octobre 2022 et a transmis sa contribution au Conseil Régional.

## Schéma de Cohérence Territorial (SCoT)

Le SCoT est un document de planification stratégique à l'échelle d'une ou plusieurs intercommunalités. Celui de La terre des 2 caps a la particularité d'être paysager. Il révèle trois types de paysages : littoral et arrière littoral ; bassin carrier et son arc urbain ; monts et vallons. Le PLUi doit être compatible avec le SCoT.

Approuvé le 25 juin 2010, il prévoit des objectifs pour la période 2005-2020 et doit procéder à une analyse des résultats de l'application du schéma, notamment en matière d'environnement, de transports et de déplacements, de maîtrise de la consommation de l'espace et d'implantations commerciales tous les 6 ans. Il a donc fait l'objet d'un premier bilan « à 6 ans » en 2016 et d'un second bilan en 2022. Accompagné par l'agence d'urbanisme BDCO, l'analyse a fait l'objet d'un rapport complet discuté lors de deux réunions techniques et validé le 16 juin en comité de pilotage puis délibéré le 21 juin 2022 en conseil communautaire. Le SCoT a été maintenu en vigueur. Ces éléments sont disponibles sur le site internet de la communauté de communes.

## Concertation

Les élus du territoire ont souhaité associer les acteurs locaux et les habitants, pour un PLUi pleinement partagé par tous. Accompagné dans la démarche de concertation par la coopérative Extracité, plusieurs ateliers de concertation ont été créés :

- Atelier « aller vers » au marché de Marquise, animé par Extracité.
- Quatre ateliers de concertation avec les habitants (90 participants) à Marquise, Audinghen, Wierre-Effroy, St-Inglevert, animés par Extracité.
- Informations mises à jour sur le site internet de la communauté de communes.
- Articles parus dans le journal des habitants
- Relais des informations sur les supports de communication.
- Mise à disposition d'un registre à l'hôtel communautaire et dématérialisé sur le site internet de l'intercommunalité.

**LES MARDI DU PLUI**  
**4 ATELIERS**  
**POUR DESSINER**  
**ENSEMBLE**  
**NOTRE TERRITOIRE**  
**DE DEMAIN !**

Vous habitez sur l'une des 21 communes du territoire : choisissez votre atelier de concertation !

**CONSTRUIRE**  
**SE DÉPLACER** **TRAVAILLER**  
**PRÉSERVER**  
**RÉNOUVER**  
**VISITER**

**24 mai - Wierre-Effroy**  
Salle des fêtes

**31 mai - Audinghen**  
Salle oes fêtes

**7 juin - Saint-Inglevert**  
Salle polyvalente

**14 juin - Marquise**  
"Le Cardo" Communauté de Communes

De 18h à 20h - Accès libre  
Pot de l'amitié offert.

Pour tout savoir : le QR Code !

**RÉVISION DU PLUI DE LA TERRE DES 2 CAPS**  
Le PLUI (Plan Local d'Urbanisme Intercommunal) est un outil majeur de l'aménagement et du développement des 21 communes de La terre des 2 Caps. Il fixe les règles d'urbanisme à l'horizon 2035. Le PLUI dessine notre territoire, dans notre intérêt à tous et pour un avenir en commun.  
PLUS D'INFORMATIONS : 03 21 87 57 57 - aménagement@terredes2caps.com  
www.terredes2caps.fr - facebook : /lutterredes2caps



## Instruction des déclarations d'intention d'aliéner (DIA)

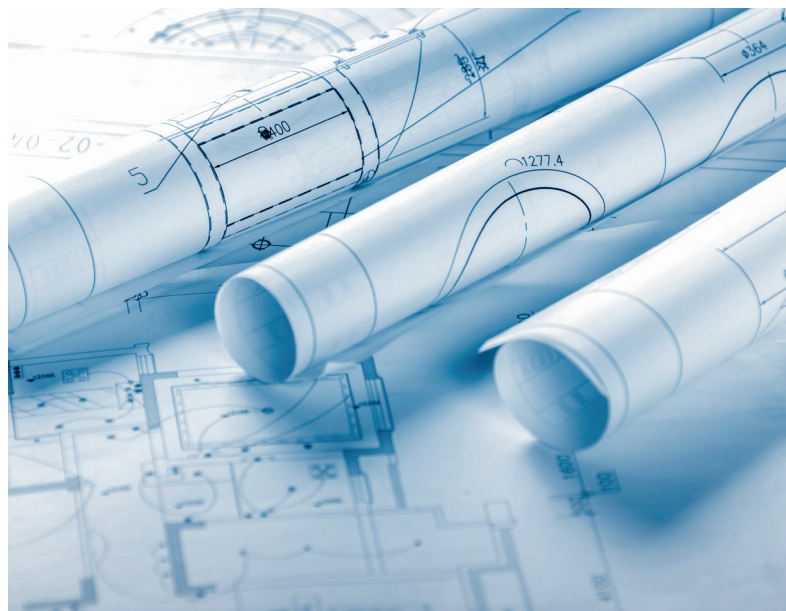
La communauté de communes est bénéficiaire du droit de préemption urbain. Cela s'est traduit par l'instruction de **456 DIA** pour l'année 2022 (499 pour 2021).

## Instruction des Autorisations d'urbanisme (AU)

Le service mutualisé d'aide à l'instruction du droit des Sols (ADS), a traité 724 autorisations d'urbanisme en 2022 (CUB, DP, PC, PA, PD) contre 868 en 2021. Les permanences ont continué à se tenir les mardi et jeudi après-midi avec succès. Les permanences de l'ABF ont lieu une fois par mois.

L'équipe, au complet depuis février 2022, continue à mettre en place la dématérialisation des AU, effective depuis le 1<sup>er</sup> janvier 2022. En effet, le dépôt et l'instruction en ligne de toutes les demandes d'autorisation d'urbanisme répond aux enjeux de simplification et de modernisation des services publics. Le service se forme aux nouveaux paramétrages du logiciel Cart@ds et au fonctionnement de PLAT'AU pour télétransmettre les dossiers auprès des services consultés (pour le moment ABF, MDADT, le service contrôle de légalité DDTM). Pour les avis eau et assainissement, ils sont déposés sur le portail des services (plateforme d'échange interne reliée à Cart@ds).

De plus, deux demi-journées de formation ont été organisées par le service pour les 21 communes afin de les former à la dématérialisation, au guichet unique et aux nouvelles habitudes à adopter, mais aussi sur les contentieux, les visites de contrôle après travaux et les visites de dénonciation d'infraction.



**Le chiffre clé**  
724 autorisations  
d'urbanisme traitées en 2022  
par le service mutualisé de  
La terre des 2 caps





## TRANSITION ENERGETIQUE

### Élaboration du schéma directeur cyclable

En 2022, la communauté de communes de La terre des 2 caps a engagé l'élaboration de son schéma directeur cyclable afin de définir un maillage d'itinéraires sécurisés et lisibles à l'échelle communautaire.

La phase 1 a permis d'établir un diagnostic des forces et des faiblesses du territoire. Des ateliers avec les élus, les usagers du vélo et des acteurs clés de la mobilité (PNR des Caps et Marais d'Opale, SNCF Gares & Connexions, associations, Région, Département, Grand Site,...) ont abouti à une priorisation des itinéraires, notamment selon leur niveau de flux et de dangerosité.

La 2e phase a permis de valider un maillage cyclable hiérarchisé. Chaque itinéraire a été défini comme appartenant à un réseau « d'intérêt intercommunal majeur », « structurant », « secondaire » ou « tertiaire ». Le réseau d'intérêt intercommunal majeur comprend quatre axes : Wissant <> Marquise, Ambleteuse <> Marquise, Landrethun-le-Nord <> Marquise et Réty <> Marquise.

La programmation des aménagements achèvera l'élaboration du schéma directeur cyclable en 2023. Elle établira des propositions d'aménagement par commune, mettant en évidence leurs localisations et leurs coûts, et préconisera des solutions de stationnement, de signalétique, de jalonnements et de services cyclables.

### 146 contributions des habitants

recueillies concernant leurs habitudes et leurs perceptions des mobilités cyclables, l'identification des secteurs à risque, et des propositions d'aménagement, via un outil numérique

### Transition énergétique : nos objectifs 2050

Le plan climat air énergie territorial (PCAET) de la communauté de communes de La terre des 2 caps constitue la feuille de route de la transition énergétique, de la lutte et l'adaptation au changement climatique et de l'amélioration de la qualité de l'air. Ses objectifs à l'horizon 2050 sont de réduire, par rapport à l'année 2012 :

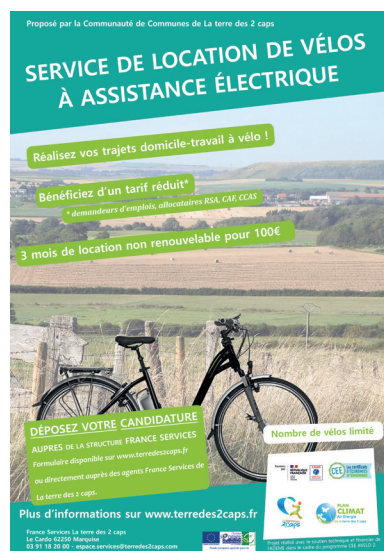
- de 35% les consommations énergétiques,
- de 5% les émissions de gaz à effet de serre.

### Location de vélos à assistance électrique

La communauté de communes de La terre des 2 caps propose, depuis 2022, un service de location de vélos à assistance électrique, avec le soutien financier de l'ADEME et du dispositif CEE « A velo 2 »,

Quinze vélos composent la flotte mise en location, constituée de vélos de type « trekking », d'un vtt, d'un vélo cargo et d'un long tail de 3 places.

Le service est géré conjointement par la communauté de communes et France service. L'offre est ouverte aux habitants de plus de 18 ans du territoire. La location d'un Vélo à Assistance Électrique est possible sur une durée de 3 mois non renouvelable pour 100€. Un tarif préférentiel de 70€ est mis en place pour les demandeurs d'emploi, les allocataires CAF, RAS et CCAS.



**19 locataires  
entre avril 2022  
et début janvier 2023**

### Prime à l'achat de vélos à assistance électrique

La Commission Politique durable et environnementale a proposé la mise en place d'une aide à l'acquisition d'un vélo à assistance électrique afin de favoriser les déplacements cyclables. Le montant de l'aide, pour des vélos neufs ou d'occasion, est fixé à 40% du montant total de l'achat et plafonné à 250 € TTC. La prime est accessible aux personnes majeures résidant sur le territoire de La terre des 2 caps, sans conditions de revenus. L'aide est limitée à une seule par foyer.

**42.000 euros**

**ont été versés sous forme de prime en 2022,  
bénéficiant à 169 habitants du territoire**



### Le Parc d'Activités des 2 caps à Marquise

- Divers échanges avec la société MOY PARK, qui souhaite développer son activité sur Marquise ont eu lieu.
- Plusieurs contacts avec des entreprises pour une éventuelle implantation sur le PA des 2 Caps ont été pris.
- Lancement d'une étude de faisabilité pour l'aménagement de la tranche 4 du PA des 2 caps.

### Les Ateliers Relais

- Rédaction de baux, état des lieux d'entrée et de sortie.
- Suivi administratif des dossiers (présentation des dossiers, passage en commission, suivi des paiements, assurance, ...).
- Relais auprès des services techniques lors de demande d'intervention.

#### LOCATAIRES ARRIVES EN 2022

- SASU BIONAMERIS au 1<sup>er</sup> mars 2022 (*atelier n°3*)
- SASU LE GRAIN DE NOE au 1<sup>er</sup> octobre 2022 (*bureau n°1*)

#### LOCATAIRES QUI ONT QUITTÉS LES LOCAUX EN 2022

- TBS TRANSPORTS au 30 avril 2022 (*bureau n°2*)
- SAS JOLI LINGE au 15 décembre 2022 (*atelier n°2*)

### La zone d'activités du Détroit à Landrethun-le-Nord

- Plusieurs contacts ont été pris avec les porteurs projets qui s'intéressaient à la zone d'activités du Détroit sur la commune de Landrethun le Nord.
- Les élus, en séance de conseil communautaire, ont validé le tarif des terrains à commercialiser sur cette zone à hauteur de 15€ HT/m<sup>2</sup>.

### La zone d'activités de la Maie à Rinxent

- Poursuite du dossier « litige avec la SNT ERIKTRANS ».
- Echanges avec la commune qui souhaite mettre en vente certains biens mis à disposition.
- Poursuite de l'étude de réaménagement de la zone de la Maie avec le Bureau d'études Reselvia et rendu de l'étude en décembre 2022.



## Suivi des dossiers de demandes de subvention

- Suivi des différents dossiers de demande de subvention, versement des avances, acomptes ou soldes pour les projets de l'intercommunalité.

## Contractualisation

- Travail avec les communes pour la mise à jour du Contrat de Relance et de Transition Ecologique.
- LEADER : Programmation des dossiers suivants :
  - Réalisation d'un schéma directeur cyclable et achat de VAE, montant Leader attribué en comité de programmation du 28 juin 2022 : 8 221.29 €
  - Acquisition de matériel informatique pour le tiers-lieu numérique et la France services, montant Leader attribué en comité de programmation du 28 juin 2022 : 13 006.96 €
  - Etude graphique et tables d'orientation sur la CCT2C, montant Leader attribué en comité de programmation du 28 juin 2022 : 5 129.79 €
  - Commune d'Audresselles – Requalification du site de la briquetterie, montant Leader attribué en comité de programmation du 28 juin 2022 : 9 305.31 €
  - Mise à jour de la micro-signalétique du parc d'activités des 2 Caps, montant Leader attribué en comité de programmation du 28 septembre 2022 : 8 414.13€
  - La fromagerie en herbe – fabrication artisanale de fromages affinés en blockhaus, montant Leader attribué en comité de programmation du 28 septembre 2022 : 7 149.54 €
  - Commune de Marquise - Etude pour la création d'une liaison douce au sein du Parc Hulleu à Marquise, montant Leader attribué en comité de programmation du 14 décembre 2022 : 5 518.80 €
  - CCT2C – Aménagements scénographiques du tiers-lieu de La terre des 2 caps, montant Leader attribué en comité de programmation du 14 décembre 2022 : 58 400€
- Dépôt d'une nouvelle candidature Leader en octobre 2022 pour la programmation 2023/2027, à l'échelle du Pays Boulonnais.

## Soutien à l'emploi et au commerce en milieu rural

ORGANISME	SUBVENTIONS
Mission Locale du Pays Boulonnais (dispositif CLAP)	1 000€
Cadres Côte d'Opale	400€
Initiative Boulogne-sur-Mer	8 000€
Maison de l'Etudiant	1 000€
Arcade	2 000€
BGE	2 000€
Mission Locale du Pays Boulonnais	28 190.19 € 4 573.47 €

Aucun fonds de concours économie n'a été octroyé en 2022, malgré le travail de règlement d'attribution des fonds de concours, validé en conseil communautaire.



## **Attractivité touristique, sportive et patrimoniale**



## CULTURE

La saison culturelle intercommunale a été soutenue financièrement par le Département du Pas-de-Calais à hauteur de 9 000€.

- La thématique abordée était le « Bien-être ».
- Pour des raisons sanitaires, Le Concert inaugural « In Eddy » a été reporté en 2023 et la semaine de la marionnette a été reportée au mois d'Avril 2022.
- Le Spectacle « Trêve Inopinée » a eu lieu les 6 et 7 mai 2022 à la Salle Sportive et Culturelle Capoolco.
- Le Concert des Chorales a eu lieu le 31 mai 2022 à la Salle Sportive et Culturelle Capoolco.
- Le Spectacle « FENUA » a eu lieu le 4 Juin 2022 à la Salle Sportive et Culturelle Capoolco.
- Dans le cadre du dispositif « Plaines d'été », le spectacle Super tortue de la Compagnie le Vent du Riatt a eu lieu à la Salle Simone Signoret avec la participation des enfants des accueils de loisirs du centre Jean D'Ormesson et le spectacle « L'homme à la voiture » de La compagnie la Vache Bleue a eu lieu au Parc Adam.
- « Forêt » / Livre-Concert signé dans le cadre de la Saison culturelle départementale a eu lieu le 16 novembre 2022 en partenariat avec le centre social « Jean d'Ormesson » et avec la mise en place d'ateliers de sensibilisation à la Langue des Signes Française.
- Le Spectacle « L'homme qui flotte dans ma tête » de la Compagnie l'Embardée a eu lieu le 25 novembre au pôle intergénérationnel Emile Petit de Landrethun-le-Nord.
- Le Spectacle « Où est passé le père Noël » de la Compagnie Mozaïk a eu lieu le 14 décembre 2022 à la Salle Sportive et Culturelle Capoolco.
- Une billetterie en ligne a été mise en place, 90% des places ont été réservées par ce biais.

### Subventions aux associations

En bonnes compagnies	4 000€
Les plaisanciers d'Audresselles	1 000€
Les flobarts des 2 caps	3 000€

## BUDGET

38.949€ de dépenses de fonctionnement

**2 144** personnes accueillies lors des spectacles et médiations

**19** représentations

**8** communes ont accueilli un spectacle

**10 classes** dans 3 établissements scolaires différents ont eu accès à des médiations culturelles

**5 groupes d'accueil de loisirs** communaux ont été accueillis sur des spectacles





## RESEAU DES BIBLIOTHEQUES

L'année 2022 marque un retour à un fonctionnement normal pour le réseau des bibliothèques après deux années de crise sanitaire. La programmation du réseau fait écho à celle de la saison culturelle et des liens se tissent entre les deux services. Cette complémentarité permet d'identifier et de mettre en avant le réseau des bibliothèques ainsi que le fond documentaire intercommunal.

La mise en place des fonds tournants permet également aux bibliothèques du réseau d'accroître l'offre documentaire faite aux adhérents.

**63 500 prêts** (43 000 en 2021)

**2 349 emprunteurs réguliers**  
(2 020 en 2021)

**1 615 personnes accueillies**  
lors des animations  
(787 enfants et 828 adultes)

**45 animations** sur l'année, parmi lesquelles :

- Mise en place du « Projet liseuses » qui permet aux adhérents d'emprunter gratuitement une liseuse en bibliothèque et de télécharger gratuitement un des 15.000 livres numériques gratuits en ligne grâce aux ressources numériques du département.

- Accueil d'auteurs jeunesse en milieu scolaire et restitution de leurs travaux en bibliothèque avec la venue de Sabine Hautefeuille à Rinxent, Saint-Inglevert et Havelinghen.

- Live entre les livres avec la tenue d'un atelier d'écriture et d'un concert.

- Rendez-Vous Contes qui a rayonné sur 7 communes et qui a rassemblé 550 personnes sur 14 représentations.

- Yoga lecture avec Capucine Clayton.

- Ateliers Sophro avec Florence Pécriaux.

- Printemps des poètes avec la mise en place d'un serveur vocal poétique et une soirée poétique au Château Mollack.

- Ecole du bien être avec « Les petits Cailloux de Camille » à propos des problématiques parentales éducatives.

- Crieé jubilatoire en collaboration avec la fête de la randonnée à Saint Inglevert.

- Concours bookface avec plus de 500 participations.

## BUDGET

27 186€ de dépenses de fonctionnement

2 437€ de dépenses d'investissement

14 150€ d'aides aux communes pour l'acquisition des documents

La programmation est soutenue à hauteur de 5.000€ par le département et les investissements ont été soutenus à hauteur de 1218.5€



- Ateliers numériques et petit déjeuner des adhérents pour développer la convivialité et la prise en main des outils numériques.

- Eveil musical grâce à l'arrivée d'instruments recyclés au sein du réseau.

- Des heures du conte interactives pour tous les âges.







### La fréquentation 2022

Pour 2022, on peut noter un retour des touristes à l'accueil de l'office puisque pour la 2<sup>ème</sup> année consécutive, la fréquentation est en augmentation.

**L'Office a accueilli 3 818 visiteurs soit + 21,7% par rapport à 2021.**

En ce qui concerne la clientèle française, les Hauts-de-France restent la première provenance avec plus de 2 visiteurs sur 4 même s'il faut noter une baisse de 2% pour ceux venant du Pas-de-Calais et 2,24 % pour ceux venant du Nord. Pour les autres régions de France, la tendance est à la hausse, seule la Bretagne fait exception.

Côté clientèle étrangère, les belges restent majoritaires malgré une légère baisse, avec 75,81%. Nous remarquons également un retour des touristes britanniques deux ans après le brexit. La part des visiteurs allemands augmente légèrement tandis que celle des visiteurs néerlandais diminue.

Les sollicitations par téléphone ou par courriels ont augmenté de manière importante :

**1 900 appels, 80 courriels et 340 courriers postaux.**



### La Promotion

#### Les éditions touristiques 2022

L'édition 2022 de notre guide touristique a été imprimée à 7 000 exemplaires et celle de notre guide hébergements à 3 000 exemplaires.

#### Rencontres info tourisme

Nous avons proposé aux hôteliers des rencontres avec leur personnel. L'objectif était de leur présenter le territoire pour que ceux-ci soient à même de le valoriser et de donner les bonnes informations auprès de leur clientèle. Seul un hôtel a répondu présent, les autres rencontrant des soucis de disponibilité.

#### Refonte du site internet prévue en 2022

L'équipe a travaillé sur la refonte du site internet qui sera mis en ligne en janvier 2023.



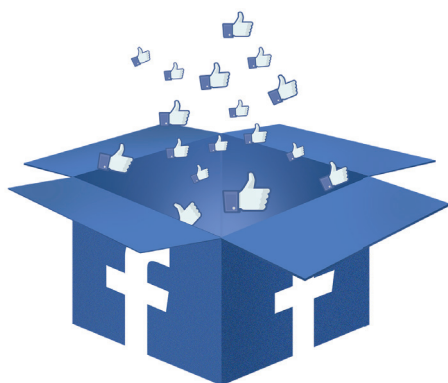
## La communication

Durant l'année les chaînes locales de télévision ont diffusés plusieurs reportages et/ou interviews.

Le partenariat avec la radio locale Delta Fm a pu être renouvelé ce qui a permis de bénéficier de 2 à 3 minutes d'antenne, 2 fois par semaine pendant 8 semaines en période estivale afin de mettre en valeur les activités et visites de notre territoire.

Les lettres d'informations mensuelles sont toujours diffusées.

Le travail sur les réseaux sociaux continue d'être productif. Sur facebook, le nombre d'abonnés est en constante évolution avec 1 180 followers de plus en fin d'année.



L'Office de tourisme travaille en partenariat avec le comité régional du tourisme et des congrès (CRTC) des Hauts de France et Pas de Calais Tourisme afin d'organiser la venue de journalistes et de blogueurs.

## La boutique

La boutique propose des produits locaux, éthiques, et notamment quelques produits faits mains par des artisans du territoire mais aussi de la librairie et des cartes postales.

En 2022, le chiffre d'affaires au 30 septembre était de 26 609 € pour un bénéfice de 8 562 €. Les ventes sont en augmentation avec 7 065 produits vendus et 527 billets.

## L'animation

L'Office de tourisme a proposé de nouveaux rendez-vous, Les Ballades de Roland, une manière de découvrir le territoire différemment.

**12 sorties** ont été programmées pour environ **50 participants**



## La Taxe de séjour

Les recettes de la taxe de séjour s'élèvent à **486 429, 60 euros**.

La gestion de la taxe de séjour se fait via la plateforme <https://terredes2caps-app.taxedesejour.fr>





## PATRIMOINE

L'équipe de la forteresse a pu accueillir les visiteurs du 13 avril au 16 octobre 2022, 7 jours sur 7, de 10h à 18h.

L'exposition mise à disposition par La Coupole « *Enigma, codes secrets et cryptologie, de la Seconde Guerre mondiale à aujourd'hui* » a été présente durant toute la saison.

### La fréquentation

**9 149 visiteurs** ont été accueillis à la forteresse, sur les 186 jours d'ouverture. Il n'a été possible de bénéficier de l'affluence des touristes que partiellement, les vacances des belges étant programmées avant la réouverture et celles des français de la zone B à partir du 9 avril.

Si les visiteurs se sont montrés frileux en début de saison pour cause de crise sanitaire, l'arrivée de la période estivale a relancé la fréquentation.



### Fréquentation d'avril à octobre 2022

Avril	Mai	Juin	Juillet	Août	Septembre	Octobre
583	1 098	1 152	1 860	2 297	1 610	545

### Provenance des visiteurs

1. France
2. Benelux
3. Grande Bretagne
4. Allemagne

**41 groupes** sont venus à la forteresse.

Un groupe de **102 jeunes du SNU** était présent le 5 juillet.

### La promotion

La forteresse de Mimoyecques adhère toujours à l'association Route 62. Cela permet de mutualiser les supports de communication (insertions magazines) et ainsi diminuer les coûts mais également d'échanger et promouvoir l'ensemble des équipements de la région.

### Les animations

Tout au long de la saison, l'équipe a proposé aux visiteurs de la forteresse un programme riche en animations :

- L'exposition temporaire prêtée par La Coupole, « *Enigma, codes secrets et cryptologie, de la Seconde Guerre mondiale à aujourd'hui* » a été présente toute la saison.

- Des visites guidées ont été programmées les 16, 17, 18, 23 et 24 avril, les 11 et 12 juin, du 1er juillet au 14 septembre, les lundis, mercredis, samedis, les 17 et 18 septembre et le 15 octobre.

- Des visites guidées des zones interdites et des coteaux ont eu lieu les 8 et 14 mai, 3 et 10 juillet, 12 août et les 4 et 11 septembre.

- Le 22 mai, des visites nature ont été proposées dans le cadre de la fête de la nature.

- Les 17 juillet et 7 août, la forteresse a vécu au rythme des années 40 avec la présence des Boys de l'Oncle Sam.

- Les visites libres étaient gratuites les 17 et 18 septembre pour les journées du patrimoine.



## COORDINATION TECHNIQUE EVENEMENTIELLE ET RANDONNEE

### Création d'une station de lavage

Une station de lavage vélo a été créée sur le parking du Cardo à Marquise. Celle-ci est constituée de deux bornes de lavage, d'un totem de réparation et d'un poste de gonflage. Elle a été installée au niveau du panneau de départ des sentiers de randonnée.

### Organisation de la fête de la randonnée les samedi 30 avril et Dimanche 1<sup>er</sup> mai 2022.

La fête de la randonnée s'est tenue durant deux jours.

#### Samedi 30 avril

- Inauguration des 2 nouveaux sentiers de randonnée pédestre au départ d'Audembert (sentiers de la Guiale : 5.5 km et de la Hocque : 10 km)

- Inauguration de la station de lavage vélo et de l'aire de réparation.

- Salon de la randonnée organisé dans les anciens locaux de Capland avec la présence de plusieurs prestataires de sport de nature, du club VTT des 2 caps et de l'association Cycléco.

- Randonnée nocturne organisée par le VTT des 2 caps, en partenariat avec La terre des 2 caps, au départ de la commune d'Audembert (+ de 250 participants)

#### Dimanche 1er mai

- Randonnées pédestres organisées par l'Association Saint-Inglevert Tourisme Environnement (SITE) avec le soutien de la commune de Saint-Inglevert et de la communauté de communes avec une animation proposée au retour des balades.



### Soutien lors de manifestations sportives organisés sur le territoire

- Semi-marathon de La terre des 2 caps organisé par l'association Marquise Athlétisme.

- Trail Côte d'Opale en septembre. Notre territoire a été traversé par plus de 7 000 coureurs venus de 32 pays différents.

- Beach race de la baie de Wissant en octobre organisé par le VTT des 2 caps.

### Signalétique d'information locale (SIL)

Le travail s'est poursuivi afin de mettre à jour la signalétique d'information locale sur le territoire.



### Subventions aux associations

A2VIE	1 500€
Marquise Athlétisme	3 500€
VTT des 2 caps	2 500€



## SPORT : CAPOOLCO

L'année 2022 a encore été une année particulière pour Capoolco. En effet, en début d'année, la crise sanitaire n'a pas permis de retrouver un fonctionnement optimal.

L'accueil des scolaires n'a pas pu se faire du 11 janvier jusqu'aux vacances d'hiver en raison de directives gouvernementales de lutte contre la Covid 19. A l'issue il a fallu adapter l'organisation de la natation scolaire en passant le nombre de créneaux scolaires de l'après-midi à 2 au lieu de 3 pour permettre le nettoyage entre 2 accueils.

Il a également été nécessaire de limiter le nombre de personnes pour les activités aquagym et aquabike afin de permettre la distanciation.

Fin 2022, un problème technique a nécessité la fermeture du bassin de loisirs pendant 3 semaines. Pour autant, même si Capoolco n'a pas retrouvé le niveau de fréquentation de 2019 (90 000 entrées), celle-ci est quand même revenu à un bon niveau avec 75 600 entrées pour 2022.

### Les activités

Depuis novembre 2022, les usagers peuvent bénéficier de l'Happy Swim, séances limitées à une heure à prix réduit sur des créneaux peu fréquentés. Pour la fête de la musique, le groupe Mario Brass est venu animer une séance d'aquagym. Une séance d'aquagym relax avec accès à l'espace Bien-être a été proposée dans le cadre d'octobre rose le 28 octobre. Toute la journée, les clients ont pu alimenter une urne avec une somme à discrétion au profit de l'association « mon bonnet rose ».

### La salle sportive et culturelle

Alors que le centre de vaccination occupait la salle, l'association ELCO a pu de nouveau s'entraîner à partir de novembre 2021. Le centre de vaccination a fermé fin février 2022 permettant de nouveau à ELCO de bénéficier de l'intégralité de la salle. La salle a accueilli le concert des chorales des collèges le 31 mai, le gala de danse de Marquise le 11 juin et le spectacle de La Patriote le 18 juin.

### Bilan de fréquentation



Les sessions d'apprentissage de la natation ont retrouvé le niveau de fréquentation de 2019 avec une petite baisse pour les sessions de natation enfants compensées par une augmentation pour les stages. La fréquentation des comités d'entreprise, quant à elle, a baissé.

### EN CHIFFRES

**Il résulte de ce bilan de fréquentation une baisse de chiffre d'affaires de 60 000 € par rapport à 2019, dernière année de fonctionnement « normal ».**

**Le déficit qui avait passé la barre des 700 000 € pour les années 2020 et 2021 (respectivement 737 000 et 745 000 €) est repassé en deçà : 631 000€.**





# Services de Proximité



## SANTE

Le centre de vaccination a fermé ses portes fin février. Au total, **41 402 vaccinations** ont été effectuées.

Les bureaux situés salle des 4 saisons, permettent de tenir des consultations avancées de l'Hôpital en addictologie, psychiatrie et psychologie les lundis et vendredis. Les consultations de la PMI (Protection Infantile Maternelle) sont maintenues le mardi après-midi. A raison de 2 créneaux par mois en 2022, elles évolueront sur 4 créneaux en 2023 pour répondre à un besoin des familles.

## SOLIDARITE

Actishop et Pique Presse ont bénéficié d'une subvention pour l'accompagnement des bénéficiaires RSA. L'association un enfant dans le ciel, La Maison des apprentis et des alternants (MALCO), France victimes 62 ont également reçu un soutien.

L'achat de matériel utile aux missions de la psychologue scolaire a été réalisé pour un montant de 700€.

Le cofinancement du poste d'agent social en gendarmerie porté également par le Département, la CAB, la Communauté de Communes de Desvres-Samer a été réévalué de 6 000 à 6 443 € sur l'année 2022.

Le centre Georges Carpentier accueille à nouveau des permanences MSA pour les visites médicales, France victimes 62, l'équipe médicale du Collège Jean Rostand et du Conseiller Départemental Marc SARPAUX.

## CONVENTION TERRITORIALE GLOBALE (CTG)

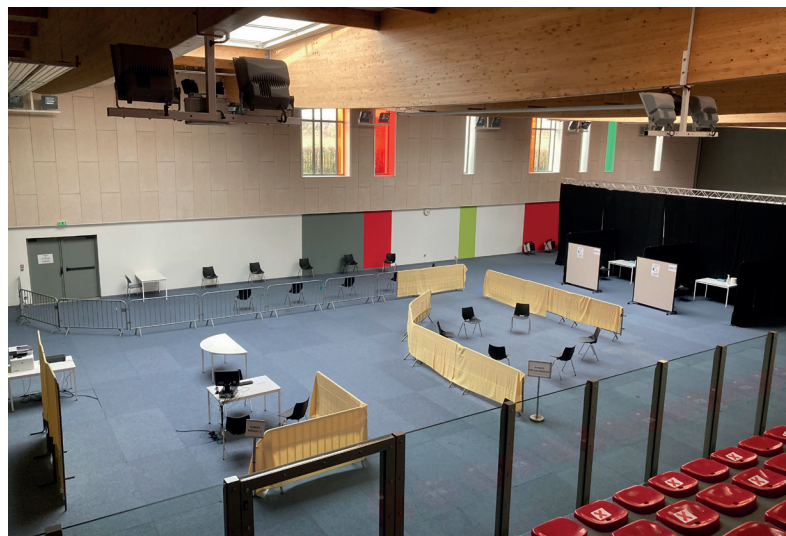
Les élus et acteurs sociaux ont préparé l'évolution vers une CTG. Diverses réunions se sont tenues avec tous les acteurs. Un diagnostic de territoire partagé avec les communes autour de 6 thématiques : petite enfance, parentalité, jeunesse, animation de la vie sociale, accès aux droits et inclusion numérique.

Cette convention a été validée en conseil communautaire le 7 décembre 2022 et au sein de chaque conseil municipal.

La dynamique de ces groupes de travail a permis d'enclencher des partenariats, des réflexions de conventions entre communes pour la mutualisation de services, et un soutien financier CAF pour des initiatives d'association. Conscients de la problématique causée par le déséquilibre entre l'offre et la demande d'accueil petite enfance, un fonds de concours a été créé, en décembre 2022,

## Subventions

Centre Hospitalier de Boulogne-sur-mer pour lutter contre les cancers des Voies Aéro Digestives Supérieures	1 500€
SSIAD de Marquise	4 000€
Dons du sang	250€



pour les communes volontaires à accueillir un porteur de projet MAM. Ces communes peuvent bénéficier également d'un soutien de la CAF pour réhabiliter des locaux à cet usage. Les communes de Wierre-Effroy, Landrethun-le-Nord et Leulinghen-Bernes se sont très rapidement inscrites dans cette démarche.



L'Etat a émis un avis favorable pour la labellisation France services en janvier suite à un audit sur le fonctionnement dès le mois de décembre.

Les usagers sont accompagnés pour les démarches administratives de premier niveau auprès des opérateurs suivants :

- Caisse d'Allocations Familiales
- Caisse Primaire d'Assurance Maladie
- Le Pôle Emploi
- La Mutualité Sociale Agricole
- La CARSAT
- Le Direction Générale des Finances Publiques
- Le Ministère de l'Intérieur
- Le Ministère de la Justice

France services accueille aussi des permanences de certains opérateurs partenaires :

- L'AMIE du Boulonnais
- La Maison Des Solidarités
- La MSA
- La CARSAT

La France services de La terre des 2 caps, accueille essentiellement les séniors. En effet, plus de 80% de nos usagers ont de 55 ans à plus de 62 ans. Cela s'explique par un accompagnement dans les démarches de retraite que ce soit pour la correction de la carrière ou pour le montage et le suivi du dossier retraite. Les permanences les plus proches se situent à 30mn de route et sont souvent saturées.

Les usagers accueillis, toutes tranches d'âges ont des difficultés avec le numérique. En effet, bien souvent ils ne sont pas ou peu équipés et ne savent pas utiliser les outils. Ils viennent donc en France services pour effectuer leurs démarches avec un accompagnement numérique complet sans vouloir se former.

35h de formation continue ont enrichi en 2022 les 91h de formation initiale au métier d'agent de formation.

Des créneaux de visio-guichet sont accessibles avec la CPAM depuis avril et pour le Pôle emploi depuis décembre.

**Répartition par tranche d'âge et sexe des usagers fréquentant la France Services**

AGE		
Tranche	Nombre	%
Moins de 18 ans	1	0.06
Entre 18 et 26 ans	36	2.31
Entre 27 et 45 ans	138	8.85
Entre 45 et 55 ans	125	8.01
Entre 55 et 62 ans	656	42.05
Plus de 62 ans	604	38.72
<b>Total</b>	<b>1560</b>	<b>100</b>

SEXE		
	Nombre	%
Hommes	890	50.48
Femmes	878	49.52
<b>Total</b>	<b>1 763</b>	<b>100</b>







L'année 2022 a marqué la fin d'une crise sanitaire qui aura fortement touché l'ensemble des secteurs d'activités en France et dans le monde, et notamment celui de la Petite Enfance. L'allègement progressif des contraintes imposées par les protocoles sanitaires ont permis de retrouver un accueil de 40 enfants. Certaines habitudes ont perduré pour la bonne organisation du service et la prévention des pathologies saisonnières plus agressives.

Après une période de travaux, la crèche a réintégré les locaux rénovés au 15 rue Aristide Briand à Marquise. Une modification des plannings de l'équipe a été nécessaire afin de s'adapter à la nouvelle organisation d'accueil du groupe des bébés qui a désormais son espace autonome.

### LES PROJETS

#### Une démarche de développement durable

*L'objectif est d'améliorer les pratiques et l'impact environnemental*

- Sensibiliser les enfants et les familles au quotidien (gestion des déchets, activités ludiques écologiques, création d'un mini-potager, démarche anti-gaspillage, activités réalisées avec du matériel de récupération, entretien des locaux par une machine à vapeur...)

- Prévenir les perturbateurs endocriniens (atelier parents enfants organisé)

- Développer le bien manger (changement de prestataire alimentaire)

- Aménager le matériel et le mobilier avec attention (produits labellisés ou éco responsables, produits lavables plutôt que jetables, attention portée aux matériaux, peintures choix des sols...)

#### Projet pédagogique 2021 2022

**«Laisser-faire à l'autonomie de l'enfant : comment l'aider à grandir ?»**

- L'autonomie et le développement psychomoteur de l'enfant

- L'autonomie en lien avec la communication gestuelle

- Le rôle des professionnels dans l'accompagnement vers l'autonomie

#### Projet pédagogique 2022-2023

**«L'aménagement de l'espace : comment créer des espaces propices au bien-être de l'enfant et de sa famille pour garantir la bonne mise en place des projets de l'équipe pluridisciplinaire ?**

- Aménagement de l'espace pour éveiller culturellement l'enfant, favoriser les relations parents enfants et professionnels.

**Projet de création d'un espace cloisonné dédié aux bébés, d'aménagement des espaces et d'amélioration de l'isolation acoustique.**



### L'équipe

L'équipe professionnelle était composée, de 14 agents auprès des enfants, de la directrice, de l'agent d'accueil/secrétariat et de 2 agents d'entretien.

- 10 agents ont bénéficié de formations sur 20 journées et 4 demi-journées.

- 26 stagiaires ont été accueillis et encadrés par l'équipe. 1 stage a été annulé et 1 stage a été reporté (par les écoles).

- 6 agents ont remplacé en 2022 dont 2 sur des arrêts longs et 1 sur des congés maternité/parental.

- 2 des autres agents avaient déjà remplacé sur le service et le dernier avait été accueilli en stage.

- 1 agent d'entretien en contrat aidé PEC (Parcours Emploi Compétences) a obtenu son concours d'entrée en formation d'auxiliaire de puériculture pour la rentrée de janvier 2023.

- 1 animatrice Petite Enfance en contrat PEC honore toujours des remplacements afin de pallier aux absences de l'équipe (animatrice et entretien), en attendant de faire aboutir son nouveau projet professionnel.

- 1 animatrice Petite Enfance en contrat PEC poursuit son projet d'intégrer une petite structure (micro-crèche ou MAM).



## La fréquentation

La structure a été ouverte 219 jours.

- L'accueil des enfants est repassé au « niveau 1 » par les recommandations sanitaires, permettant d'accueillir le nombre d'enfants inscrit sur l'agrément, soit 40 enfants. Cependant, nous avons poursuivi l'accueil de 30 enfants au lieu de 40 jusqu'au retour dans nos locaux (ceux de CAPland ne permettant pas l'accueil de 40 enfants).

- Les travaux ont permis une modification de l'agrément, passant de 30 places « repas » à 35 places, soit 5 places « journée » supplémentaires par jour.

- L'emmenagement dans nos locaux, suite aux travaux, a nécessité 2 journées de fermeture supplémentaires et la participation des équipes de l'EAJE et du service technique.



## Quelques chiffres

### 30 enfants

accueillis quotidiennement  
au lieu de 40 jusqu'au 25 avril 2022

### 118 enfants accueillis en 2022

représentant 18 communes du territoire.

52 exclusivement en occasionnel et 66 de manière régulière (avec contrat d'accueil au cours de l'année). On note aussi 46 enfants sous le seuil de pauvreté (tarif horaire strictement inférieur à 1 euro)

En considérant une capacité d'accueil de 30 enfants jusqu'au 28 février 2022 (restrictions sanitaires COVID) et le choix de maintenir cette limite d'accueil à 30 au lieu de 40 enfants jusqu'au 25 avril 2022 (accueil à CAPland pendant les travaux), le **taux d'occupation était de 71,5%** en 2022.

## BUDGET

**681 037,58 €** cofinancés par la Caisse d'Allocations Familiales (CAF) (305 356,45 € perçus de Prestation de Service Unique (PSU) et Prestation de Service Enfance Jeunesse (PSEJ) et 78 257,90 € d'aides exceptionnelles Covid ont été perçues).

La participation des familles en 2022 était de 102 726,63 €.

Sur les années 2021-2022, le total des **travaux de réhabilitation a coûté 246 290,42 € HT**. Nous avons obtenu un financement de 160 000 € par la CAF via le fond de modernisation sur fonds nationaux (solde versé en 2023) et de 43 735,73 € via une subvention Dotation d'Équipement des Territoires Ruraux (DETR). Le total de l'achat de mobilier a coûté 36 541,87 € HT cofinancés à hauteur de 10 612,16€€ par la CAF via une subvention d'investissement.

## Les partenariats

- Passerelles écoles : le contact avec les directeurs d'école a été maintenu (protocoles COVID-19) mais les temps passerelles n'ont pas eu lieu en 2022. Une communication aux familles a permis de faciliter les échanges entre les familles et les différentes écoles situées à proximité de la crèche.

- Passerelles avec les Accueils de Loisirs Sans Hébergement (ALSH) : poursuite des actions mises en place avec l'ALSH de Marquise, échanges avec le service jeunesse et mise au point sur les futures passerelles. Prise de contact avec les ALSH des communes alentours accueillants les enfants dès 3 ans : Ferques, Réty et Rinxent.

- Compagnie de spectacle : spectacle de fin d'année « C'est quoi Noël ? » mis en scène par la compagnie « Les rêveurs éveillés ». Ce temps qui a émerveillé petits et grands était partagé avec le Relais Petite Enfance et les assistantes maternelles du territoire.

- Les sorties à la bibliothèque de Marquise ont pu reprendre au cours de l'année, à une fréquence de 2 fois/mois.

- Partenariats avec la PMI et l'Agence Régionale de Santé (ARS) : rôle de suivi et d'accompagnement. Les échanges avec la PMI et l'ARS ont été à nouveau importants cette année par rapport au contexte épidémique. Le Département a été aussi très accompagnant dans le suivi du projet de réaménagement et modification d'agrément de la crèche.

- Partenariat CAF : la CAF a accompagné les différents EAJE lors de cette crise sanitaire et a pu reconduire les aides exceptionnelles pour les structures impactées. Un contrôle de la CAF a eu lieu en septembre 2022 sur l'exercice de l'année 2021.



## RECRE A CAP

### Gestion du personnel

- L'équipe était constituée de 11 professionnels.
- Deux agents en contrat PEC, ont terminé leur contrat en 2022, ce qui entraîne l'arrivée de deux nouveaux agents en contrat PEC également.
- 10 agents se sont relayés sur l'année pour assurer les différents remplacements.
- La nouvelle directrice est arrivée au 1<sup>er</sup> août.

### 115 jours sans changements de planning

- 2 collègues ont profité de leurs bébés grâce à des congés maternité ou des congés parentaux.
- 3 agents ont bénéficié de formations.
- 5 agents ont bénéficié d'autres formations (SST, incendie, geste et posture, lutte contre la pauvreté...)
- 6 stagiaires ont été accueillis.

### LES PROJETS

#### Projet pédagogique sur « l'accueil » :

- L'accueil de tous sans jugement
- La période de familiarisation
- L'accompagnement à l'autonomie
- L'accueil des émotions, celles des enfants, des parents...

L'un des points phare du projet, est l'invitation aux familles à entrer dans notre structure.

#### Des événements :

- Fête de l'été : parents et enfants ont été réunis dans notre jardin autour d'une kermesse et d'une structure gonflable.
- Intervention de « la voix de Coco : conteuse », qui est venue lire des histoires aux enfants à l'aide de différents supports (livres, kamishbaï...) sur le thème de Noël.
- Participation des enfants et leurs familles au spectacle « C'est quoi Noël ? » de la compagnie « Les rêveurs éveillés ». Ce moment a également été partagé avec le Relais Petite Enfance et les assistantes maternelles.

#### Avec l'EAJE « la Terre des P'tits Caps » : Echange de poste entre 2 animatrices

- Observation des méthodes travail et pistes de réflexion sur les pratiques.
- Lors des journées pédagogiques, un temps commun est mis en place par les éducatrices de jeunes enfants des deux structures, afin de mettre en commun nos pratiques, y réfléchir et permettre la remise en question de chacun.

#### Avec les écoles du territoire :

- 2 actions passerelles ont été déployées au sein des écoles de Ferques et Landrethun Le Nord pour préparer les futurs écoliers et leurs parents à la rentrée scolaire.

#### Avec les familles :

- Organisation d'action de prévention autour de l'acquisition de la propreté.
- Déploiement de rencontres parents professionnels.
- Organisation d'activités parents enfants avec des petits moments conviviaux. (semaine du goût, spectacle de Noël...) afin de créer du lien entre eux.

### Fermetures

- Sur deux courtes périodes (2 à 3 jours), l'établissement a fermé ses portes suite à la détection de plusieurs cas COVID-19. Les agents ont de ce fait effectué une journée pédagogique en visio.

### Quelques chiffres

**79 enfants**

accueillis sur l'année

dont 41 en occasionnel uniquement

**Taux de fréquentation de 81,2%**

**31 familles sous le seuil de pauvreté**

(tarif horaire inférieur à 1 euro)

### BUDGET

**419 960,09€** dont 200 257,17€ de financement CAF, 59 492,95€ de participation des familles et 25 516€ d'atténuation de charges.





### Evolution entre 2021 et 2022

#### Mise en place de la mission guichet unique

Le Relais Petite Enfance (RPE) est reconnu comme unique point d'entrée en ce qui concerne l'information et la recherche d'un mode d'accueil. Il permet une centralisation des demandes pour une meilleure analyse et évaluation des besoins sur le territoire.

Cette mission permet :

- Une analyse plus cohérente des besoins ayant ainsi un impact considérable sur une autre mission du RPE qui est : la mission d'observation.
- Plus de contacts avec les parents recherchant un accueil individuel sont pris. Cela permet de sensibiliser les parents, futurs parents à leur rôle de parent employeur (mise en place, suivi du contrat, calculs, relations au quotidien avec l'assistant maternel).

**282 contacts**

concernant le rôle de parent employeur en 2022

- Faire le lien sur le volet parentalité : promotion du Lieu d'Accueil Enfants Parents (LAEP) et des actions sur le territoire.

#### Maintien et développement des ateliers d'éveil à destination des assistants maternels et des enfants accueillis

- **135 ateliers d'éveil** ont été mis en place en 2022.
- Le relais intervient toujours en itinérance sur 5 communes du territoire et a proposé cette année, suite aux besoins observés, un nouvel atelier s'inspirant de la méthode Snoezelen.
- Des sorties ont été proposées, des temps festifs (carnaval, chasse à l'œuf..) ainsi que des spectacles à l'occasion de la fête des assistants maternels et des fêtes de fin d'année.

**133 enfants et 37 assistants maternels y ont participé**

(120 enfants et 30 assistants maternels en 2021)

**572 contacts en 2021**  
avec les familles pour 193 en recherche d'un mode de garde contre

**640 contacts en 2022**  
avec les familles pour 232 en recherche d'un mode de garde.

**99 demandes**  
pour un accueil en collectivité

**61 pour un accueil individuel**

**8 pour une garde à domicile**

**55 contacts dont le mode d'accueil est mixte**  
(EAJE ou Assistante Maternelle)



## Maintien des départs en formation des assistants maternels

Cette mission menée depuis plusieurs années a été reconduite, en lien avec le centre de formation pour les organiser sur le territoire.

**12 assistants maternels**  
ont bénéficié d'une formation en 2022



## Accompagnement des porteurs de projets MAM

Le RPE a été sollicité à l'occasion de 3 projets Maison des Assistants Maternels (MAM) sur le territoire, dont une qui ouvrira en 2023 sur la commune de Wierre-Effroy.

Lors de cet accompagnement, le RPE a accueilli les porteurs de projets, fourni le diagnostic de territoire le plus récent, répondu aux questions diverses (comme par exemple le tarif horaire moyen sur le territoire, le nombre de demandes de familles sur la commune pressentie...) a aidé à la réflexion sur le projet de la MAM, exposé les dates des différentes instances...

Le RPE a également été contacté par 2 porteurs de projet micro-crèche souhaitant s'implanter sur le territoire à Rinxent et à Marquise.



## LIEU D'ACCUEIL ENFANTS PARENTS

Le bilan est très positif pour le LAEP avec une hausse de la fréquentation en lien avec le changement de créneau d'ouverture mis en place en novembre 2021 mais aussi grâce au travail fait sur la communication :

- nouveaux flyers et affiches,
- informations sur le nouveau site internet de la communauté de communes,
- articles dans le journal des habitants trait 2 caps
- lien important fait avec le relais petite enfance devenu guichet unique en janvier 2022.

**30 enfants**  
différents accueillis contre 16 en 2021

**1 nouvelle famille et 19 enfants**  
ont donc rejoint le LAEP avec comme impact de redynamiser les accueils

Les liens qui se créent entre certaines familles se poursuivent même en dehors du LAEP. L'équipe d'accueillantes a de ce fait retrouvé un nouveau souffle sans pouvoir, malheureusement, en échanger en supervision. La psychologue a en effet été contrainte d'annuler les 2 dernières supervisions prévues sur le dernier semestre.





# Services support



## COMMUNICATION

### Définition des besoins et accompagnement

Le service Communication a accompagné les différents services de la communauté de communes afin de mettre en place la communication liée à leurs actions et leurs projets (rendez-vous France Services déportés dans les communes, ateliers PLUi dans le cadre de sa révision, événements culturels, sportifs, patrimoniaux, extension des consignes de tri avec le service déchets ménagers et déploiement de supports divers,...). Son rôle est d'harmoniser les communications et favoriser l'identification de l'intercommunalité. (création de flammes, cartes de visite, flocage des véhicules, cohérence dans les visuels...)

### Journal Trait 2 caps

Deux journaux des habitants ont été distribués aux habitants du territoire en mai et en décembre 2022. Le service procède à l'élaboration du sommaire, à la rédaction des textes, à la création de la maquette jusqu'à l'impression finale. Le premier trait 2 caps a été distribué par 9 communes volontaires (Audembert, Beuvrequen, Ferques, Leubringhen, Maninghen-Henne, Réty, Saint-Inglevert, Wacquiringhen, Tardinghen) et par la société Adrexo située à Coquelles pour les autres communes. Pour le second numéro paru en novembre, le conseil communautaire a décidé de faire la distribution uniquement par le biais des services communaux. Deux communes ont bénéficié d'une distribution par Adrexo : Marquise et Rinxent.

### Missions quotidiennes

Au quotidien, le service a géré les sites Internet de l'intercommunalité et de deux de ses équipements (Forteresse de Mimoyecques et Complexe Capoolco), a géré les deux panneaux lumineux installés à Marquise, réalisé la création graphique de **soixante-dix supports de communication** de nature très variée (dépliants, programmes, flyers, affiches, calendriers...) et contribué à leur diffusion auprès des services internes et des communes, effectué la reformulation et le graphisme pour différents documents officiels et rapports (rapport d'activité de la communauté de communes, rapport sur l'égalité hommes femmes, rapport eau et assainissement et déchets ménagers...), établi des partenariats avec différents magazines pour promouvoir les équipements de La terre des 2 caps (touz'azimuts, TV Avantages, Voix du Nord, Audomar'whoua..)



### Application Mobile

L'application mobile Ma Mairie en Poche est utilisée régulièrement pour permettre aux usagers qui la téléchargent de recevoir les informations pratiques sur les événements, les activités et les services de la communauté de communes.

#### Quelques chiffres

**15 communes**  
ont également adhéré au service  
via l'abonnement de l'intercommunalité

**1 300 personnes** sont abonnées.

## Mise en ligne du nouveau site Internet

La communauté de communes a souhaité moderniser ses sites Internet et développer une nouvelle offre web moderne, dynamique et évolutive, accessible depuis n'importe quel terminal connecté (responsive) pour faciliter la vie des habitants usagers. Le service Communication a suivi le projet avec la société Telmédia et procédé à la création du nouveau site Internet de la communauté de communes qui a été mis en ligne en début d'année.

Ce site Internet moteur a permis ensuite de déployer une usine à sites afin de créer les sites Internet pour les équipements de la communauté de communes (mise en ligne du site Internet de Capoolco fin 2022 et réflexion sur celui de la Forteresse de Mimoyecques qui sera mis en ligne au printemps suivant).

Le service a également accompagné l'Office de Tourisme dans le suivi du projet de déploiement de son nouveau site Internet.

### Adresses des sites Internet

[www.terredes2caps.fr](http://www.terredes2caps.fr)

[www.capoolco.fr](http://www.capoolco.fr)



## La terre des 2 caps sur les réseaux sociaux

La communauté de communes a continué d'être présente sur Facebook et sur LinkedIn pour la partie recrutement. Quatre pages facebook existent pour l'intercommunalité et ses équipements (communauté de communes, Capoolco, Forteresse de Mimoyecques, réseau Biblio2caps). Le nombre d'abonnés sur la page facebook de la communauté de communes a augmenté de 44% (**3 526 abonnés**).

## Des partenariats avec les radios locales

- Un partenariat avec **RFM** sur la période estivale et la rentrée de septembre a été établi (**180 spots** publicitaires pour Capoolco).

- **41 spots** ont également été diffusés sur **Radio 6** Calais et Boulogne sur-Mer pour Capoolco sur la période estivale, à la rentrée de septembre et en fin d'année afin de promouvoir l'équipement ainsi que la Forteresse de Mimoyecques en avril lors de la réouverture de la structure.

- Un partenariat a été renouvelé avec **DELTA FM** Saint-Omer pour la promotion de la Forteresse de Mimoyecques via **280 spots** dans le cadre d'un sponsoring météo en juillet et août, **140 spots** en septembre sur Boulogne-sur-Mer et la météo des plages en juillet et août.

Toute l'année, les informations importantes sont relayées aux contacts presse locaux afin d'informer et de faire connaître les actions et projets de l'intercommunalité au grand public.

# facebook







## Les recrutements en 2022

<b>Direction de l'Administration Générale (DAG)</b>	<ul style="list-style-type: none"> <li>- Une Assistante Comptable</li> <li>- Une Juriste</li> </ul>
<b>Direction des Services de Proximité (DSP)</b>	<ul style="list-style-type: none"> <li>- Trois animatrices de la Petite Enfance en contrat PEC</li> <li>- Deux agents d'entretien en contrat PEC</li> <li>- Une Directrice d'EAJE au sein de Récré à Cap</li> </ul>
<b>Direction Générale des Services Techniques (DGST)</b>	<ul style="list-style-type: none"> <li>- Un Responsable d'Exploitation Assainissement</li> <li>- Trois agents d'Exploitation Eau et Assainissement</li> <li>- Une Secrétaire - Assistante Technique pour les services Eau et Assainissement et Urbanisme par voix de mutation interne</li> <li>- Une Instructrice Urbanisme par voix de mutation interne</li> <li>- Un Directeur pour le Pôle cycle de l'eau par voix de mobilité interne</li> <li>- Une Responsable du service Aménagement et Urbanisme</li> <li>- Un Apprenti en BTS métier de l'eau pour le service Eau et assainissement</li> <li>- Un Ambassadeur du tri par voix de mutation interne</li> </ul>
<b>Direction de la Communication, Culture et Sport (DCCS)</b>	<ul style="list-style-type: none"> <li>- Un Maître-Nageur Sauveteur</li> <li>- Un Conseiller en Séjour pour l'Office de Tourisme</li> <li>- Un Agent d'Accueil à Capoolco en contrat PEC</li> </ul>

### Autres...

- Le nombre de travailleurs handicapés recensés est de **9 agents** (4 agents de la filière Technique, 2 agents de la filière Administrative, 2 agents de la filière Médico-Sociale et 1 agent de la filière Animation). Des dépenses ont été engagées auprès d'entreprises adaptées pour un montant de **1 903.03 €**. Compte tenu des éléments ci-dessus, la collectivité atteint le taux d'emploi légal ainsi aucune contribution n'est due.

- La terre des 2 caps adhère au **Comité National d'Action Sociale** (CNAS). Pour 2022, le montant de la cotisation s'élève à **25 171.47 €**.

- La Communauté de Communes participe à la **Mutuelle** des agents selon la composition familiale du foyer. La somme de **9 358 €** a été versée en 2022. Elle contribue également à la prévoyance sur une base forfaitaire de 7.50 € par agent et par mois, soit un total de **4 522.50 €**.

- Elle propose aux agents les **chèques déjeuner**, d'une valeur faciale de 4€. La part salariale est de 40% la part de la communauté est de 60%, ce qui représente une participation de **49 233.60 €**.

- La **remise des colis** au personnel a eu lieu le 14 décembre 2022 (valeur unitaire d'environ 79 €), soit un coût total de **9 361.82 €**.

- Le Comité Technique et le Comité d'Hygiène de Sécurité et des Conditions de Travail (CHSCT) se sont réunis respectivement à 3 et à 2 reprises en 2022 pour favoriser les conditions de travail du personnel.

Le 8 décembre 2022, les élections professionnelles du personnel ont eu lieu. Pour le Comité Social Territorial, qui remplace le Comité Technique, 119 agents étaient inscrits sur la liste des électeurs, 78 agents se sont exprimés par le biais du vote, ainsi :

le Syndicat FO a obtenu 3 sièges  
le Syndicat CFDT a obtenu 2 sièges

- En 2022, dans le cadre de la promotion professionnelle, 3 agents de la collectivité ont bénéficié d'un avancement de grade selon la répartition suivante :

2 agents de catégorie C  
1 agent de catégorie A

- La collectivité a procédé à 11 mises en stage pour deux agents de la filière administrative, sept agents de la filière technique, un agent de la filière culturelle et un agent de la filière animation. Une mise en stage a été réalisée suite à la réussite d'un concours de la filière administrative.

## Effectifs au 31 décembre 2022 - Tous budgets et statuts confondus

Grades ou Emplois	Catégories	Effectifs pourvus		Dont temps non complet
		Tit	Cont	
<b>Emplois Permanents</b>				
<b>Emplois fonctionnels - A</b>		<b>2</b>		<b>0</b>
Directeur Général des Services	A	1		
Directeur Général des Services Techniques	A	1		
<b>Filière Administrative - B</b>		<b>26</b>		<b>7</b>
Attaché Hors Classe	A	0		
Attaché Principal	A	2		
Attaché	A	0	1	
Rédacteur Principal 1 <sup>ère</sup> classe	B	3		1
Rédacteur Principal 2 <sup>ème</sup> classe	B	3		
Rédacteur	B	1		
Adjoint Administratif Principal 1 <sup>ère</sup> classe	C	2		1
Adjoint Administratif Principal 2 <sup>ème</sup> classe	C	3		1
Adjoint Administratif	C	11		4
<b>Filière Technique - C</b>		<b>48</b>		<b>8</b>
Ingénieur Principal	A	2		
Ingénieur Territorial	A	1	2	
Technicien Principal 1 <sup>ère</sup> classe	B	1		
Technicien Principal 2 <sup>ème</sup> classe	B	0	1	
Technicien	B	1	1	
Agent de Maîtrise	C	0		
Adjoint Technique Principal 1 <sup>ère</sup> classe	C	8		
Adjoint Technique Principal 2 <sup>ème</sup> classe	C	8		1
Adjoint Technique	C	23		7

<b>Filière Médico-Sociale - D</b>		<b>19</b>	<b>4</b>
Puéricultrice de classe supérieure	A	1	
Infirmier de Soins Généraux classe supérieure	A	1	
Educateur de Jeunes Enfants de classe except.	A	2	
Educateur de Jeunes Enfants	A	2	
Auxiliaire de Puéricultrice Principal de 1 <sup>ère</sup> classe	C	5	2
Auxiliaire de Puéricultrice Principal de 2 <sup>ème</sup> classe	C	2	
Agent Social Principal de 2 <sup>ème</sup> classe	C	1	
Agent Social	C	5	2
<b>Filière Sportive - E</b>		<b>6</b>	<b>0</b>
Educateur des APS Principal de 1 <sup>ère</sup> classe	B	0	
Educateur des APS Principal de 2 <sup>ème</sup> classe	B	1	
Educateur des APS	B	4	1
<b>Filière Culturelle - F</b>		<b>1</b>	<b>0</b>
Adjoint du Patrimoine Principal de 1 <sup>ère</sup> classe	C	0	
Adjoint du Patrimoine Principal de 2 <sup>ème</sup> classe	C	0	
Adjoint du Patrimoine	C	1	
<b>Filière Animation - G</b>		<b>6</b>	<b>0</b>
Animateur Principal de 1 <sup>ère</sup> classe	B	1	
Adjoint d'Animation Principal de 1 <sup>ère</sup> classe	C	3	
Adjoint d'animation principal de 2 <sup>ème</sup> classe	C	0	
Adjoint d'animation	C	2	
<b>Total général (A+B+C+D+E+F+G)</b>		<b>108</b>	<b>19</b>



## TAUX DES QUATRE TAXES DIRECTES LOCALES ET DE LA TAXE PROFESSIONNELLE DE ZONE

	TAUX 2022 EN %
Taxe d'Habitation	5.83%
Taxe foncière sur les propriétés bâties	3.96%
Taxe foncière sur les propriétés non bâties	8.86%
Cotisation foncière des entreprises	5.84%
Fiscalité professionnelle de zone	27.01%

Aucune hausse de la fiscalité entre 2016 et 2022.

## COMPTES ADMINISTRATIFS 2022 DES DIFFÉRENTS BUDGETS

	<b>BUDGET PRINCIPAL</b>	
	<b>DÉPENSES EN €</b>	<b>RECETTES EN €</b>
Fonctionnement	9 462 686,40	14 943 535,25
Investissement	2 273 247,15	1 803 495,41
Total	11 735 933,55	16 747 030,66

	<b>MARQUISE LOCATIFS</b>	
	<b>DÉPENSES EN €</b>	<b>RECETTES EN €</b>
Fonctionnement	68 341,12	463 352,27
Investissement	25 262,88	282 054,75
Total	93 604,00	745 407,02

	<b>ZAE DES 2 CAPS</b>	
	<b>DÉPENSES EN €</b>	<b>RECETTES EN €</b>
Fonctionnement	1,72	97 620,91
Investissement	2 423,91	2 423,91
Total	2 425,63	100 044,82

	<b>PARC D'ACTIVITE DES 2 CAPS NORD</b>	
	<b>DÉPENSES EN €</b>	<b>RECETTES EN €</b>
Fonctionnement	1 584 113,85	1 690 067,34
Investissement	2 441 978,80	1 668 509,41
Total	4 026 092,65	3 358 576,75

	<b>OFFICE DE TOURISME</b>	
	<b>DÉPENSES EN €</b>	<b>RECETTES EN €</b>
Fonctionnement	322 026,26	392 722,50
Investissement	23 959,80	49 696,76
Total	345 986,06	442 419,26

	<b>ZA LANDRETHUN ET RETY</b>	
	<b>DÉPENSES EN €</b>	<b>RECETTES EN €</b>
Fonctionnement	4 744,57	0,28
Investissement	-	-
Total	4 744,57	0,28

	<b>ZAE MAIE LOCATIFS</b>	
	<b>DÉPENSES EN €</b>	<b>RECETTES EN €</b>
Fonctionnement	12 298,54	81 290,07
Investissement	37 559,74	31 474,93
Total	49 858,28	112 765,00

	<b>ZA MAIE FONCIER</b>	
	<b>DÉPENSES EN €</b>	<b>RECETTES EN €</b>
Fonctionnement	19 137,10	0,65
Investissement	21 246,72	-
Total	40 383,82	0,65

	<b>REGIE ASSAINISSEMENT</b>	
	<b>DÉPENSES EN €</b>	<b>RECETTES EN €</b>
Fonctionnement	1 170 639,90	4 771 317,52
Investissement	2 254 182,90	1 248 554,27
Total	3 424 822,80	6 019 871,79

	<b>REGIE EAU</b>	
	<b>DÉPENSES EN €</b>	<b>RECETTES EN €</b>
Fonctionnement	192 657,05	623 949,68
Investissement	162 482,95	141 640,01
Total	355 140,00	765 589,69

	<b>DSP ASSAINISSEMENT</b>	
	<b>DÉPENSES EN €</b>	<b>RECETTES EN €</b>
Fonctionnement	66 522,44	257 358,01
Investissement	86 987,53	35 884,16
Total	1753 509,97	293 242,17

	<b>DSP EAU</b>	
	<b>DÉPENSES EN €</b>	<b>RECETTES EN €</b>
Fonctionnement	82 686,39	864 919,95
Investissement	607 953,30	539 685,27
Total	690 639,69	1 404 605,22

# COMPTES ADMINISTRATIFS 2022 BUDGET PRINCIPAL

## RÉPARTITION PAR CHAPITRE

DÉPENSES DE FONCTIONNEMENT EN €		
CHAPITRE 011	Charges à caractère général	3 637 997,27
CHAPITRE 012	Charges de personnel et frais assimilés	4 247 349,55
CHAPITRE 042	Opération d'ordre de transfert entre sections	365 396,35
CHAPITRE 65	Autres charges de gestion courante	585 495,93
CHAPITRE 66	Charges financières	179 738,99
CHAPITRE 67	Charges exceptionnelles	316 991,31
CHAPITRE 014	Atténuations de produits	129 717,00
TOTAL		9 462 686,40

## RÉPARTITION PAR CHAPITRE

RECETTES DE FONCTIONNEMENT EN €		
CHAPITRE 002	Résultat de fonctionnement reporté	4 072 827,75
CHAPITRE 013	Atténuation de charges	338 394,59
CHAPITRE 70	Produits de services, du domaine et ventes directes	1 279 699,08
CHAPITRE 73	Impôts et taxes	6 881 478,76
CHAPITRE 74	Dotations, subventions et participations	1 462 068,98
CHAPITRE 75	Autres produits de gestion courante	868 845,05
CHAPITRE 042	Opération d'ordre de transfert entre sections	6 620,59
CHAPITRE 77	Produits exceptionnels	33 600,45
TOTAL		14 943 535,25

# COMPTES ADMINISTRATIFS 2022 BUDGET PRINCIPAL

## RÉPARTITION PAR CHAPITRE

DÉPENSES D'INVESTISSEMENT EN €		
CHAPITRE 001	Résultat reporté d'investissement reporté	951 532,96
CHAPITRE 040	Opérations d'ordre de transfert entre sections	6 620,59
CHAPITRE 16	Emprunts et dettes assimilées	447 795,28
CHAPITRE 20	Immobilisations incorporelles	84 361,26
CHAPITRE 204	Subventions d'équipement versées	66 171,90
CHAPITRE 21	Immobilisation corporelles	448 595,69
CHAPITRE 23	Immobilisations en cours	267 899,47
CHAPITRE 041	Opérations patrimoniales	0
CHAPITRE 27	Autre immobilisations financières	0
<b>TOTAL</b>		<b>2 273 247,15</b>

## RÉPARTITION PAR CHAPITRE

RECETTES D'INVESTISSEMENT EN €		
CHAPITRE 041	Opérations patrimoniales	0
CHAPITRE 040	Opérations d'ordre de transfert entre sections	365 396,35
CHAPITRE 10	Dotations, fonds divers et réserves	1 099 697,93
CHAPITRE 001	Résultat reporté d'investissement reporté	0
CHAPITRE 13	Subventions d'investissement reçues	308 046,76
CHAPITRE 27	Autres immobilisations financières	1 000,03
CHAPITRE 204	Subventions d'équipement versées	29 354,34
CHAPITRE 16	Emprunts et dettes assimilées	0
<b>TOTAL</b>		<b>1 803 495,41</b>