

Rapport d'activité 2021

Le Cardo 62250 MARQUISE / 03 21 87 57 57

www.terredes2caps.fr



LaTerredes2Caps





Siège de la communauté de communes de La terre des 2 caps



Établissement d'Accueil de Jeunes Enfants (EAJE)



Relais Petite Enfance (RPE)



Lieu d'Accueil Enfants Parents (LAEP)



Déchèterie intercommunale et centre technique



Parc d'Activités des 2 Caps et Zones d'Activités



Office de Tourisme
Terre des 2 caps Tourisme



Bibliothèques du Réseau Biblio2caps



Centre Aquatique Sportif et Culturel
Capoolco



Structure France Services



Forteresse de Mimoyecques



Services environnementaux et de préservation du territoire

- Eau et Assainissement
- Gestion des Milieux Aquatiques et Prévention des Inondations (GEMAPI)
- Déchets Ménagers
- Aménagement
- Autorisation du Droit des Sols

Services Support

- Communication
- Ressources Humaines
- Finances



Rapport d'activité 2021 SOMMAIRE



Développement Territorial



Attractivité touristique, culturelle, patrimoniale et sportive

- Office de Tourisme
- Culture et Réseau des Bibliothèques
- Sport
- Coordination technique événementiel et randonnée
- Patrimoine



Services de Proximité

- Etablissement d'Accueil de Jeunes Enfants (EAJE) Marquise
- EAJE Ferques
- Lieu d'Accueil Enfants Parents (LAEP)
- Relais Petite Enfance (RPE)





Francis BOUCLET

*Président de la communauté de
communes de La terre des 2 caps*

L'année 2021 aura une nouvelle fois été impactée par la crise sanitaire de la Covid-19. Les services de la communauté de communes ont dû y faire face et s'adapter quotidiennement pour assurer la continuité des services, la poursuite des actions et le développement des projets.

Afin de faire face à la pandémie, La terre des 2 caps a mis en place un centre de vaccination dans les locaux du complexe Capoolco à Marquise pour faciliter l'accès à la vaccination en proposant aux habitants un centre à proximité de chez eux.

Dans cette situation particulière, le complexe Capoolco a subi des périodes de fermeture et les événements culturels ont été reportés ou annulés. Malgré cela, des projets ont été déployés.

La révision du Plan Local d'Urbanisme intercommunal a pu démarrer, l'accompagnement des entreprises et le développement des zones d'activité s'est poursuivi sur le territoire, des travaux ont été réalisés à l'Etablissement d'Accueil de Jeunes Enfants de Marquise afin d'améliorer les conditions d'accueil des enfants et des familles, la structure France Services a ouvert ses portes dans un local provisoire sur le parking de la communauté de communes avant d'intégrer en 2023 le bâtiment de l'ex CAPland.

C'est sans relâche que l'ensemble des services de la communauté de communes s'est mobilisé chaque jour afin de fournir aux habitants des services de qualité.

Je vous souhaite une agréable lecture.



La Communauté de Communes - Administration Générale

▲ 8 Bureaux

▲ 5 Conférences des Maires

▲ 5 Conseils Communautaires

▲ 111 Délibérations

▲ 298 Arrêtés





Services environnementaux et de préservation du territoire



EAU POTABLE

Les communes de Wissant et d'Hervelinghen sont gérées en régie directe par la communauté de communes.

Les autres communes sont gérées :

- en régie par le Syndicat Intercommunal de la Région de Bonningues (SIRB) : Leubringhen et Saint-Inglevert,

- en Délégation de Service Public (DSP) aux Eaux de Calais par le Syndicat d'Hardinghen : Landrethun-le-Nord, Ferques et Réty (partiellement),

- en DSP à Véolia pour les communes restantes anciennement intégrées dans les Syndicats du Witerthun et d'Ambleteuse dissous lors du transfert de compétence.

La terre des 2 caps est représentée en délégation de substitution au sein du Syndicat Intercommunal de la Région de Bonningues et du Syndicat d'Hardinghen. L'ensemble des données relatives à ces syndicats est donc disponible dans les rapports sur le Prix et et la Qualité du Service spécifiques.



RÉALISATIONS

- Déploiement de la télésurveillance centralisée sur l'ensemble de la régie eau potable.

- Des travaux de renouvellement de réseaux ont été effectués en 2021 rue Jean-Jacques Rousseau et rue Diderot à Wissant. Ce sont 316 ml de canalisation qui ont été renouvelés et 15 branchements qui ont été changés. 6 branchements plomb ont aussi été changés sur l'emprise de la régie.

- Des travaux de lutte contre les fuites entre la station de production d'eau potable de Bernes et le réservoir de Rinxent se sont tenus. Ils vont permettre d'améliorer le rendement du réseau d'eau potable, de limiter les prélèvements faits sur la ressource en eau et de sécuriser l'alimentation en eau de la zone d'activité des Poissonniers. Ce sont 4 400 m de canalisation qui ont été renouvelés et 52 branchements d'utilisateurs qui ont été repris. Ces travaux sont financés par l'Agence de l'eau Artois Picardie.

- Une étude d'aire d'alimentation du captage de strouane est en cours de définition.

Quelques chiffres sur l'ensemble du territoire hors SIRB et SI d'Hardinghen :

- 9 879 abonnés desservis par les réseaux d'eau potable.
- 47 nouveaux branchements réalisés en 2019.
- 85.4% de rendement moyen pondéré à l'échelle de la communauté de communes.
- un linéaire total hors branchement de 317 km.
- 925 678 m³ facturés aux usagers.
- 93.7 m³ de consommation moyenne par abonné.

ASSAINISSEMENT

La gestion de l'assainissement des eaux usées collectives et non collectives est la suivante sur le territoire :

- en régie par le Syndicat Intercommunal de la Région de Bonningues (SIRB) : Leubringhen et Saint-Inglevert,
- en DSP à Véolia pour la commune d'Ambleteuse concernant l'Assainissement Collectif (AC).
- en régie par la communauté de communes pour l'ensemble des communes restantes.

La terre des 2 caps est représentée en délégation substitution au sein du SIRB. L'ensemble des données relatives à ce syndicat est disponible dans le rapport sur le Prix et la Qualité du Service.

Les modalités de gestion des boues de station d'épuration particulières mises en place en 2020 suite à la crise sanitaire ont été prolongées. L'obligation d'hygiéniser les boues par chaulage

avant épandage reste d'actualité. Il a donc été nécessaire pour la communauté de communes de prendre en charge à la station d'épuration de Marquise les boues en provenance d'Ambleteuse afin de permettre leur traitement. 920 m³ de boues ont été rapatriées puis déshydratées et traitées.

Les silos de boues des stations d'épuration de Ferques et Réty étant saturés, une opération de traitement des boues a été mise en œuvre. Une centrifugeuse mobile a été mobilisée au niveau de la station d'épuration de Ferques, les boues de Réty ont été rapatriées par camion citerne. 1296 m³ de boues ont été traitées avant envoi pour compostage à Wizernes.

En raison de la dégradation de la qualité des eaux de baignade sur la commune d'Audresselles, il a été décidé de réaliser un curage de 1216 m³ de boues dans la première lagune d'Audresselles. Elles ont ensuite été traitées via des sacs de drainage avant envoi en compostage sur le site de Wizernes.

RÉALISATIONS

- Déploiement de la télésurveillance centralisée sur l'ensemble de la régie Assainissement.
- Lancement des travaux d'extension du réseau de collecte des eaux usées à Landrethun Le Nord.
- Travaux de structuration des modalités de télésurveillance des infrastructures d'Assainissement.
- Lancement du schéma directeur d'Audresselles.
- Curage de 1216 m³ de boues dans les lagunes d'Audresselles afin d'améliorer les modalités de traitement des eaux.
- Curage et évacuation en compost de 1296 m³ de boues à Ferques et Réty.
- Finalisation du diagnostic du réseau du bourg à Audinghen.
- Remise en état des filtres plantés de roseaux à Landrethun Le Nord.
- Mise en service du traitement UV en sortie de la station d'épuration eau potable d'Ambleteuse.

Quelques chiffres

sur l'ensemble du territoire hors SIRB :

- 7 075 abonnés desservis par les réseaux collectifs d'assainissement des eaux usées.
- 8 communes à 100% en Assainissement Non Collectif (ANC).
- 72 nouveaux raccordements réalisés.
- Un linéaire de 101 km.
- 2 300 m³ de matières de vidange dépotées au niveau de la station d'épuration de Marquise.
- 219 tonnes de boues de station épandues et 334 tonnes de matières sèches envoyées en compostage.
- 15,75 tonnes de refus de dégrillage ont été évacuées au cours de l'année, piégées dans les postes de relevage du réseau (grande majorité de lingettes).
- 574 806 m³ d'eau usées facturés aux usagers pour leur traitement via les stations d'épuration.
- 131 habitations ont été contrôlées en assainissement non collectif.
- Les raccordements au réseau de collecte des eaux usées de 165 habitations ont été contrôlés.



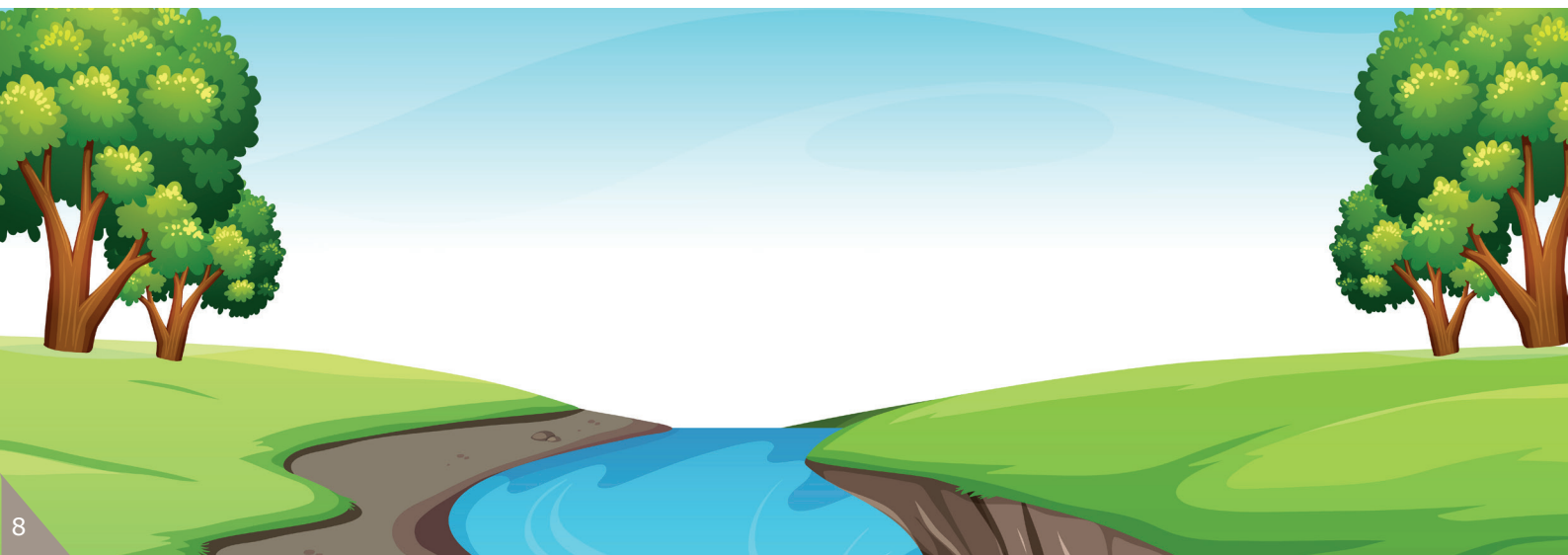
GESTION DES MILIEUX AQUATIQUES ET PRÉVENTION DES INONDATIONS (GEMAPI)

- Des travaux de rejointoiement ont été réalisés afin de consolider le perré d'Ambleteuse. Une étude est en cours sur la réfection de l'ouvrage.
- Des opérations de réensablement ont été réalisées sur la dune d'Aval à Wissant.
- Une étude pour l'élaboration d'un projet de territoire sur la baie de Wissant face aux changements climatiques a débuté en décembre 2021 en partenariat avec le Centre d'Études et d'Expertise sur les Risques, l'Environnement, la Mobilité et l'Aménagement (Cerema). Une convention de partenariat a été signée en fin d'année entre la communauté de communes et le Cerema.
- Avec l'appui technique du service commun de défense contre la mer du Pôle Métropolitain de la Côte d'Opale (PMCO), une étude stratégique de gestion durable des sites dunaires et d'identification des actions de la compétence GEMAPI a été menée.

Avec le Syndicat Mixte pour le Schéma d'Aménagement et de gestion des Eaux du Boulonnais (SYMSAGEB)

- Une opération de restauration de la continuité écologique sur le seuil de la chapelle Sainte Godeleine s'est tenue.
- La restauration des berges du ruisseau Blacourt à Leulinghen-Bernes s'est déroulée.
- Un linéaire de 5 km a été entretenu sur les berges de la Slack.
- Des opérations de sensibilisation ont eu lieu (fête de la mer et animation de la maquette du bassin versant).

BUDGET
458 120,97€



DÉCHETS MÉNAGERS

Le service Déchets Ménagers compte 18 agents qui exercent différentes fonctions (agent de collecte, de valorisation, de sensibilisation, de secrétariat et d'encadrement).

Le service est également équipé de 3 bennes à ordures ménagères (BOM) à chargement arrière, d'un ampli roll, ainsi que de quelques matériels et outils spécifiques.



La collecte en porte à porte

- Bac à couvercle jaune pour les déchets recyclables
- Bac à couvercle bordeaux pour les ordures ménagères
- Les encombrants : collecte 2 fois par an (au printemps et à l'automne)

Figure 1 : Tonnages des ordures ménagères et déchets recyclables collectés en porte à porte

	2020 (T)	2021 (T)	% d'évolution entre 2020 et 2021
Tonnage des déchets ménagers collectés en porte à porte	6 106,7	6 220,9	+ 1,9%
Tonnage des recyclables collectés en porte à porte	843,3	1 020,3	+ 21%

Les ordures ménagères et déchets recyclables sont collectés à 90% par la collecte en porte à porte, le reste l'étant en apport volontaire. Une détérioration du geste de tri et la fermeture du centre de tri vers lequel est envoyée la collecte sélective (bac jaune), a entraîné une diminution des tonnages de collecte sélective (CS) en 2020. La situation ayant évolué, une inversion de cette tendance a amorcé le début d'un retour à la normale des tonnages de collecte sélective collectés sur l'année 2021 (cf. figure 1).

Flux collectés en colonnes d'apport volontaire (aérienne, semi-enterrées, enterrées)

- Verre (colonnes vertes)
- Recyclable (colonnes jaunes)
- Ordures ménagères (colonnes bordeaux)
- Fibreux (colonnes bleues) : de nombreuses communes du territoire équipées en 2021
- Les vêtements, textiles, chaussures (bornes relais)

Pour faire face à l'augmentation du flux de recyclables attendue dans les bacs d'ici le 1^{er} janvier 2023 avec l'extension des consignes de tri (tri de tous les plastiques d'emballage), la communauté de communes a fait le choix de s'équiper de colonnes d'apport volontaire spécifiques aux papiers et cartons dits "fibreux". Cela permet aux déchets fibreux collectés initialement dans la poubelle jaune destinée aux déchets recyclables, d'être collectés séparément afin d'être directement valorisés chez un papetier à proximité de Saint-Omer, favorisant ainsi l'économie circulaire et le circuit court. Ce sont 17 colonnes de fibreux qui ont été déployées en 2020. Cela s'est poursuivi avec succès en 2021 sur les communes de Bazinghen, Havelinghen, Leubringhen, Réty, Wacquinghen, Landrethun-le-Nord, Marquise, Rinxent, Ferques et Leulinghen-Bernes. Le déploiement se terminera en février 2022 pour les 5 communes du littoral et la commune d'Audembert, afin que 100% du territoire soit équipé.





Tonnages des déchets ménagers collectés en colonnes d'apport volontaire

	2020 (T)	2021 (T)	% d'évolution entre 2020 et 2021
Tonnage des déchets ménagers collectés en point d'apport volontaire	395,34	457,2	+15,6%
Tonnage des recyclables collectés en point d'apport volontaire	149,7	166,5	+11%
Tonnage des fibreux collectés en point d'apport volontaire	27,9	112,7	+304%
Verre en point d'apport volontaire	1 350	1 355,7	+0,4%

Comme cela est visible sur le tableau ci-dessus, la collecte en point d'apport volontaire tend à s'accroître en raison :

- Du déploiement de colonnes d'apport volontaire à destination du cartons et des papiers (d'ici 2022, toutes les communes du territoire en seront équipées, pour un total de 100 colonnes environ).
- De la mise en place systématique de colonnes d'apport volontaire destinées à chacun des 4 flux, lors des nouveaux aménagements, supérieurs à 20 logements.
- Réaquisition du bon geste de tri : chute nationale de celui-ci durant le début de la crise sanitaire.

Tonnages totaux des déchets ménagers et recyclables collectés sur la terre des 2 caps

	2020 (T)	2021(T)	% d'évolution entre 2020 et 2021
Total ordures ménagères (apport volontaire et porte à porte)	6 502	6 678,1	+2,7%
Tonnage des recyclables collectés en point d'apport volontaire	993	1 186,8	+19,5%
Tonnage des fibreux collectés en point d'apport volontaire	24,7	21,9	-11,3%
Verre en point d'apport volontaire	8 873	9 333,3	+ 5,2%

Comme évoqué précédemment, une diminution des refus de tri est observée sur 2021. De plus la poursuite du déploiement des colonnes fibreux en 2021 a permis de monter en charge dans la collecte de ce flux (cf. tableau ci-dessus). Cependant le tonnage de fibreux collectés en point d'apport volontaire n'est pas significatif car :

- Il ne représente pas un tonnage annuel : les collectes ont démarré en août 2020, mais les tonnages 2021 ont été obtenus avec un dispositif en cours de déploiement (déploiement à 100% en février 2022).
- L'évolution du geste de tri nécessite un apprentissage demandant un temps variable pour chaque usager.



L'apport volontaire en déchèterie : déchets vert, gravats, cartons, livres, bois, métaux, vêtements...

Déchets	2020 (T)	2021 (T)	% d'évolution entre 2020 et 2021
Déchets d'Éléments d'Ameublement (DEA)	366,7	396	8%
Déchets d'Équipements Electriques et Electroniques (DEEE)	188,3	187,12	-0,6%
Encombrants (non valorisables)	1 275,7	1 305,74	2,4%
Bois	554	617,66	11,5%
Carton	167,7	153,44	-8,5%
Gravat	629,4	698	11%
Métaux	196,5	214,02	9%
Déchets verts	1018,5	1 561,68	53,3%
Amiante	19,14	32,04	67,4%
Piles et accus	1,5	1,1	-26,7%
Déchets Dangereux Spécifiques (DDS)	41,7	50,6	21,3%
Huiles usagées	10,82	12,7	17,4%

La déchèterie de La terre des 2 caps située chemin des poissonniers à Marquise a été réaménagée en 2020. Ces travaux ont permis d'agrandir le site afin de le rendre plus fonctionnel pour les usagers et d'améliorer la quantité et la qualité des flux triés. De nouvelles filières de valorisation ont été mises en place à l'ouverture : pneus, plâtre, partenariat avec l'association Cycleco (réemploi de vélos).

Depuis son ouverture au 1^{er} juin 2021 et jusqu'à la fin de l'année, la prise de rendez-vous était de mise pour accéder à la déchèterie, à l'exception du vendredi. Aussi, de nouveaux horaires sont entrés en vigueur : du lundi au mercredi de 7h30 à 13h45, les jeudis et vendredis de 13h à 19h15, le samedi de 9h30 à 12h et de 14h à 17h.

Composteur : la valorisation à la maison

Le tri à la source des biodéchets dès 2025 est une mesure à anticiper par les collectivités. Pour cela en 2021, 96 composteurs ont été déployés sur le territoire, soit une augmentation de 60% en 2021 par rapport à 2020.

S'équiper de son composteur sur la terre des 2 caps :

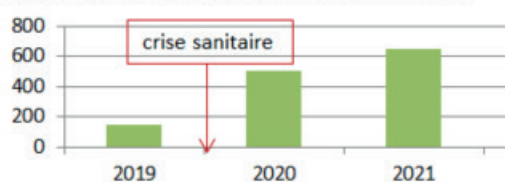
- 400 litres pour une participation financière de 30€ TTC
- 570 litres pour une participation financière de 35€ TTC
- 820 litres pour une participation financière de 40€ TTC

Suite à des difficultés rencontrées avec le prestataire informatique. Les élus du territoire ont choisi en décembre 2021, de changer de prestataire.

De plus, un retour d'expérience sur les horaires a permis de déterminer les créneaux horaires les plus fréquentés. C'est ainsi que les élus de la communauté de communes envisagent de retravailler les horaires d'ouverture de la déchèterie en 2022.

Encombrants

Evolution de la collecte des encombrants:



Face à la crise sanitaire, un réel regain d'intérêt a été porté à la collecte des encombrants en porte à porte. Le nombre de rendez-vous est en forte augmentation depuis 2020. Il est d'ailleurs passé de 502 rendez-vous en 2020 à 648 rendez-vous en 2021. Pour faire face à l'augmentation des demandes de rendez-vous pour la collecte de septembre 2021, la collecte initialement prévue sur 10 jours a été étendue à 15 jours. Celle-ci s'est donc étalée non plus sur 2 mais sur 3 semaines.

AMÉNAGEMENT

L'année 2021 a été marquée par l'avancement de la procédure de révision du Plan Local d'Urbanisme intercommunal (PLUi) prescrite par délibération du conseil communautaire en 2020.

La procédure de révision s'appuie sur le PLUi existant, approuvé en 2019. Elle compte 3 étapes importantes : le débat sur les orientations du Projet d'Aménagement de Développement Durable (PADD), la phase d'écriture du projet dans les différentes pièces du PLUi : Règlement, zonage... (en vue d'un arrêt de projet début 2023) et la consultation du projet par des services, Personnes publiques Associées et l'enquête publique pour une approbation en 2024.

Les commissions aménagement et les Comités Techniques (COTECH)

Ces commissions et ces comités techniques se sont tenus pour cadrer la concertation et la méthodologie de travail sur l'étape 1 du PADD par un prestataire extérieur.

Projet d'Aménagement et de Développement Durable (PADD)

C'est la clé de voûte du PLUi, l'ensemble des autres pièces du PLUi doivent être cohérentes avec le PADD. Comment se réapproprier le PADD ? Le projet de territoire est-il toujours le même ? Les objectifs sont-ils identiques ?

Trois ateliers collectifs de travail avec des élus, des techniciens et des partenaires se sont déroulés en septembre 2021 afin de travailler de façon innovante et participative sur le PADD.

- **86 participations au total**

Trois grandes thématiques ont été discutées :

- Cadre de vie, paysage et ressource
- Stratégie d'accueil habitat et formes urbaines
- Mobilité, services et équipements, attractivité économique

Une réunion de restitution a été réalisée en octobre 2021. A la suite de quoi, le PADD dans sa version de travail provisoire, intégrant les propositions formulées lors des séances de travail précitées, a été envoyé aux communes et aux partenaires en décembre 2021 pour avis et remarques complémentaires.

Plan Local d'Urbanisme intercommunal (PLUi)





Concertation

Les élus du territoire souhaitent associer les acteurs locaux et les habitants, pour un PLUi pleinement partagé par tous. Des supports d'information et de concertation ont donc été mis en place (informations sur le site internet de la communauté de communes, articles dans le journal des habitants, publications sur les réseaux sociaux et l'application mobile Ma Mairie en Poche, registre de concertation papier et dématérialisé...)

De plus, une consultation en vue de l'attribution d'un marché public portant sur la concertation et la communication dans la cadre de la révision du PLUi a été lancée en septembre 2021. La mission d'assistance concertation du public a été attribuée à la coopérative Extracité.



Instruction des déclarations d'intention d'aliéner (DIA)

La communauté de communes est bénéficiaire du droit de préemption urbain.

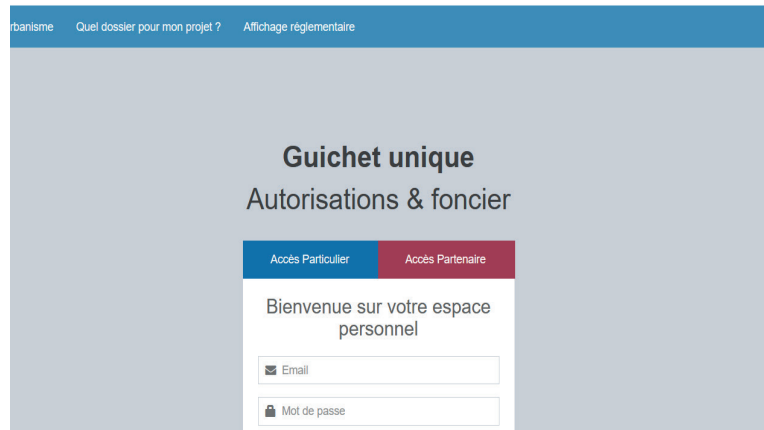
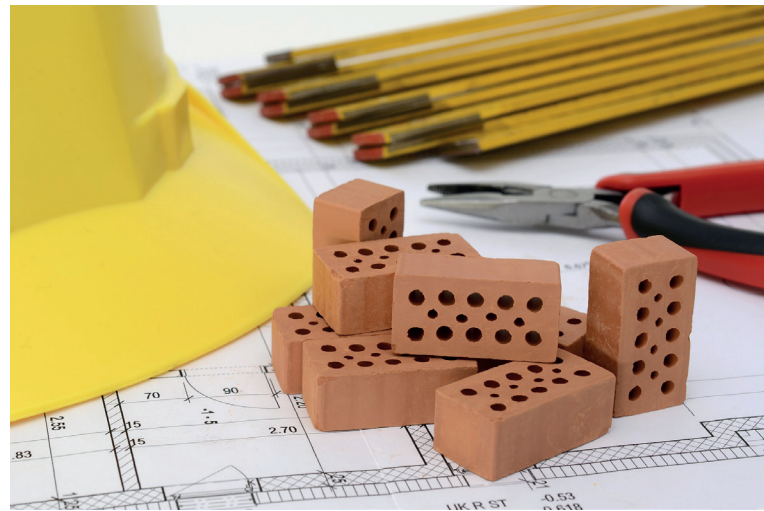
**499 DIA pour l'année 2021
contre 474 DIA en 2020.**

Instruction des Autorisations d'urbanisme (AU)

Le service mutualisé d'aide à l'instruction du droit des Sols (ADS) a traité 868 autorisations d'urbanisme en 2021 (Certificat d'Urbanisme, Déclaration Préalable, Permis de Construire, Permis d'Aménager, Permis de Démolir). Les permanences ont continué à se tenir les mardis et jeudis après-midis avec succès. Les permanences de l'Architecte des Bâtiments de France (ABF) ont repris en juin 2021 une fois par mois.

L'équipe s'est par ailleurs préparée et formée dès le mois de juillet à la dématérialisation des AU, effective au 1^{er} janvier 2022. En effet, le dépôt et l'instruction en ligne de toutes les demandes d'autorisation d'urbanisme répond aux enjeux de simplification et de modernisation des services publics. A ce titre, trois demi-journées de formation ont été organisées en novembre 2021 par le service pour les 21 communes afin de les former à la dématérialisation, au guichet unique et aux nouvelles habitudes à adopter.

Par ailleurs, le logiciel Cart@ds (dédié à l'instruction des DIA et autorisations d'urbanisme) a pu être mis à jour.





Le Parc d'Activités des 2 caps à Marquise

- Travaux de viabilisation de la tranche 3 du Parc d'activités des 2 caps : poursuite des travaux lancés en 2020 et réception des travaux :

- Lot 1 voirie assainissement attribué à RAMERY TP : réception le 4 juin 2021
- Lot 2 réseaux divers attribué à EIFFAGE ENERGIE : réception le 29 octobre 2021
- Lot 3 aménagements paysagers attribué à HORIZON ESPACES VERT : réception le 2 avril 2021

- Réalisation d'un diagnostic archéologique au niveau de la tranche 4 du Parc d'Activités des 2 caps, en amont de tout aménagement ou commercialisation, les 11, 12, 13 et 14 octobre 2021.

- Par délibération du Conseil Communautaire du 22 septembre 2021, les conditions des promesses de vente des terrains de la tranche 3 du Parc d'activités ont été validées ainsi que les tarifs de commercialisation :

- Superficie inférieure à 2 000m² : 26€ HT/m²
- Superficie comprise entre 2 001 et 3 500m² : 25€ HT/m²
- Superficie comprise entre 3 501 et 5 000m² : 24€ HT/m²
- Superficie supérieure à 5 000m² : 23€ HT/m²

Les Ateliers Relais

- Rédaction de baux, état des lieux d'entrée et de sortie.
- Suivi administratif des dossiers (présentation des dossiers, passage en commission, suivi des paiements, assurance, ...).
- Relais auprès des services techniques lors de demandes d'intervention.

CHANGEMENTS DE LOCAUX EN 2021

SARL LEZ'ARTS SCENIK au 1^{er} décembre 2021 (atelier n°1)
SARL BLOOP au 1^{er} décembre 2021 (bureau n°3)
SARL ARTLASER au 1^{er} décembre 2021 (bureau n°5)

LOCATAIRES QUI ONT QUITTÉS LES LOCAUX EN 2021

SCOP FRAMEZELLE PEINTURE DES 2 CAPS au 7 octobre 2021 (bureau n°1)
AUTOMOBILE DES 2 CAPS le 15 octobre 2021 (atelier n°1)

Malgré la crise sanitaire, des rendez-vous se sont tenus avec des porteurs de projets qui envisagent d'acquérir un terrain sur le Parc d'Activités des 2 Caps. Plusieurs promesses et actes de vente ont été signés :

- Le 15 janvier 2021 avec la SCI MODESTINE - Promesse de vente pour un terrain de la tranche 3 du Parc d'Activités puis le 6 août 2021 pour l'acte de vente.

- Le 9 juillet 2021 avec la SCI NELOMAX - Acte de vente pour un terrain de la tranche 2.

- Le 26 novembre 2021 avec la SCI DOBLO - Promesse de vente pour un terrain de la tranche 3.

- Le 26 novembre 2021 avec la SCI LUNOA - Promesse de vente pour un terrain de la tranche 1.

- Le 26 novembre 2021 avec la SCI TOUPET - Promesse de vente pour un terrain de la tranche 1.

Divers échanges avec la société MOY PARK, qui souhaite développer son activité.



La zone d'activités de la Maie à Rinxent

- Poursuite du dossier « litige entre la communauté de communes et la SNT ERIKTRANS ».
- Echanges avec la commune qui souhaite mettre en vente certains biens mis à disposition.
- Poursuite de l'étude de réaménagement de la zone de la Maie avec le bureau d'études Reselvia.

La zone d'activités du Déroit à Landrethun-le-Nord

- Plusieurs contacts ont été pris avec les porteurs projets qui s'intéressaient à la zone d'activités du Déroit sur la commune de Landrethun le Nord.
- Les élus, en séance de conseil communautaire du 24 mars 2021, ont validé le tarif des terrains à commercialiser sur cette zone à hauteur de 15€ HT/m².

Suivi des dossiers de demandes de subvention

- Suivi des différents dossiers de demandes de subvention, versement des avances, acomptes ou soldes :
 - Viabilisation de la tranche 3 du Parc d'Activités des 2 Caps : versement d'un acompte (Dotation de Soutien à l'Investissement Local DSIL) de 81 545,36€ le 8 février 2021.
 - Aménagements de la forteresse de Mimoyecques : versement du solde (Dotation d'Équipement des Territoires Ruraux DETR) de 286 312,24€ le 9 juin 2021, versement du solde (DSIL) de 23 355,78€ le 9 juin 2021 et versement du solde (Politique d'Aménagement et d'Équilibre des Territoires PRADET) de 61 647,74€ le 23 juin 2021.
 - Travaux de confortement du perré d'Ambleteuse : versement d'un acompte (Région) de 10 000€ le 31 mars 2021 et versement du solde (Région) de 10 000€ le 13 octobre 2021.
 - Travaux de mise en défense de la Dune d'Aval à Wissant : versement du solde de la subvention (Agence de Financement des Infrastructures de Transport de France AFITF) de 6 620,27€ le 14 janvier 2022 (sur le budget 2021 – journées complémentaires) et versement du solde de la subvention (Agence de l'Eau) de 6 678,86€ le 30 septembre 2021.
 - Pôle Technique Environnemental 2.2 : versement du solde de la subvention (DSIL) de 36 768,13€ le 12 juillet 2021.
 - Travaux espace d'éveil et de repos à la crèche de Marquise : versement d'une avance (DETR) de 13 120,72€ le 8 novembre 2021.
 - Etude pôle gare : versement d'un acompte (Conseil Départemental du Pas-de-Calais) de 34 263€ le 6 octobre 2021 et versement d'un acompte (DSIL) de 25 434,06 € le 15 novembre 2021.



Contractualisation

- Elaboration du Contrat de Relance et de Transition Écologique (CRTE) en collaboration avec les communes et signature du CRTE de La terre des 2 caps avec l'État le 11 août 2021.

- Liaison Entre Actions de Développement de l'Économie Rurale (LEADER) : Programmation des dossiers suivants :

- Aménagements paysagers du Parc d'Activités de La terre des 2 caps pour 21 790.73 € de FEADER au comité de programmation du 14 avril 2021
- Etude de requalification des espaces publics et paysagers de la zone de la Maie à Rincent pour 14 600 € de FEADER au comité de programmation du 14 avril 2021.
- Création d'une station de lavage afin d'apporter un service qualitatif à la randonnée VTT pour 30 693.74 € de FEADER au comité de programmation du 14 avril 2021.
- Création d'une liaison douce paysagère et sécurisée à Maninghen-Henne pour 36 500 € de FEADER au comité de programmation du 15 décembre 2021.



Soutien à l'emploi et au commerce en milieu rural

ORGANISME	SUBVENTIONS
Mission Locale du Pays Boulonnais (dispositif CLAP)	1000€
Cadres Côte d'Opale	400€
Initiative Boulogne-sur-Mer	9 000€
Maison de l'Étudiant	1 000€
Arcade	2 000€
Mission Locale du Pays Boulonnais	28 110,18€
Mission Locale du Pays Boulonnais	4 573,47€

- Aucun fonds de concours n'a été octroyé en 2021.

Attractivité touristique culturelle patrimoniale et sportive



CULTURE

- La saison culturelle intercommunale a de nouveau subi la crise sanitaire liée à la Covid-19. Des animations ont dû être reportées voire annulées.
- La saison culturelle intercommunale a été soutenue financièrement par le Département du Pas-de-Calais à hauteur de 18 650€.
- La thématique abordée était «Culture(s)».
- La semaine de la marionnette s'est déroulée au mois de Novembre, ayant été annulée au mois de février.
- Le projet « Hommage à Bashung » s'est tenu à l'église d'Audinghen le 25 septembre 2021.
- Le Concert inaugural « In Eddy », le projet cirque « Fenua » et le spectacle « L'homme qui flotte dans ma tête » ont été reportés à l'année 2022.

BUDGET

17 627,48€ de dépenses de fonctionnement (prévu 67 300€)

- 694 personnes accueillies lors des animations
 - 10 spectacles, 11 représentations, 3 médiations
- 9 communes ont accueilli un spectacle ou une médiation
- 371 personnes accueillies à la semaine de la marionnette
- 200 personnes accueillies à « Hommage à Bashung »



Subvention aux associations

Sous l'Opalétuvier	1 000€
MG Racing	1 000€
Les flobarts des 2 caps	1 000€
Les plaisanciers d'Audresselles	1 000€

RÉSEAU DES BIBLIOTHÈQUES BIBLIO2CAPS

Tout comme la saison culturelle intercommunale, la programmation du réseau des bibliothèques Biblio2caps a été fortement impactée par la crise sanitaire et les confinements. Des solutions ont été trouvées pour continuer à proposer aux habitants un service culturel.

La programmation du réseau est complémentaire à celle de la saison culturelle et est nécessaire afin d'identifier et mettre en avant le réseau des bibliothèques, ainsi que le fond documentaire intercommunal.

Cette programmation est soutenue par le département du Pas-de-Calais à hauteur de 6 200€.

Parmi les animations proposées :

- Printemps des poètes, en ligne sur les réseaux sociaux.
- Atelier avec Agnès Debacker : 2 classes de sixième au collège Saint-Martin, après avoir fait une lecture par arpentage et une première approche de la chaîne du livre avec la bibliothèque de Landrethun-le-Nord.
- Atelier DJing à la bibliothèque de Bazinghen, dans le cadre du festival Live entre les livres, avec Prolifiks Records. 5 Participants.
- Concert Pastel Coast à la bibliothèque de Landrethun-le-Nord : 16 adultes, et 8 enfants ont participé dans le cadre du festival Live entre les livres et en partenariat avec l'association Dynamo.
- Atelier Cube musical à la bibliothèque de Rinxent dans le cadre du festival Live entre les livres et en partenariat avec l'association Dynamo : 5 adultes, 1 adolescent et 7 enfants ont été accueillis.
- Ateliers « Ballon-messenger » avec l'autrice Nancy Guilbert, aux bibliothèques de Landrethun-le-Nord, Rinxent et Saint-Inglevert.
- Ateliers percussions à la bibliothèque de Bazinghen (les trois sessions dont la répétition à Wierre-Effroy).
Lecture Musicale à l'église de Wierre-Effroy : 17 spectateurs dont 1 enfant.
- Le festival rendez-vous contes a accueilli 245 personnes.
- Report en 2022 de la Sophrologie, du Yoga Lecture, des projets intergénérationnels de Ferques et de Wierre-Effroy.

- 14 109€ d'aides aux communes pour l'acquisition de documents
- 2 368 emprunteurs réguliers
 - 41 474 prêts
 - 60 876 documents
 - 56 108 livres
 - 2 547 CD et livres audios
 - 2 221 DVD
- 15 274 prêts de documents jeunesse

BUDGET

36 234.22€ de dépenses de fonctionnement (prévu 45 800€)

1 326.22€ d'investissements

LES PROJETS

- Fonds tournants entre bibliothèques
- Mise en place du projet de prêt de liseuses qui pourra être effectif mi-2022
- Aide au « drive » lors des périodes de confinement
- Certaines bibliothèques ont développé le portage à domicile pour les publics empêchés





OFFICE DE TOURISME

Convention d'objectifs

La convention d'objectifs qui formalise les responsabilités mutuelles, les droits et les devoirs entre la communauté de communes et l'office de tourisme a été renouvelée pour la période 2022-2024.

La taxe de séjour

La gestion de la taxe de séjour se fait à l'aide d'une plateforme de déclaration. Les recettes de la taxe de séjour s'élevaient à 319 167,82€. Parallèlement, le travail de recherche des hébergeurs illicites a permis de mettre en place la taxation d'office pour plusieurs usagers. Pour l'année N-1 soit 2020, la taxation était d'environ 5 900€.

Audit mystère

L'office de tourisme a renouvelé la marque Qualité Tourisme en 2019 pour une durée de 5 ans. Entre temps, une visite mystère* est obligatoire, elle permet de corriger les éventuels écarts d'ici au prochain audit (2024).

Celle-ci a été réalisée, sur site, en septembre. L'office de tourisme a obtenu la note de 88.25% de conformité aux critères et des actions correctives sont en cours notamment avec la refonte du site internet pour répondre aux nombreux critères sur le numérique, l'accès et la diffusion de l'information au public.

**visite mystère : appels, mails, courriers, demandes à l'accueil et vérification des documents applicables à l'OT dans le cadre du système Qualité en réponses aux différents critères du référentiel.*

La fréquentation

A noter la période de confinement du 3 avril au 3 mai 2021.

- Contacts physiques : évolution générale de la fréquentation de +16.5% par rapport à l'année 2020. 31 065 visiteurs en 2021 contre 26 667 visiteurs en 2020. Baisse de la fréquentation de -31% de 2021 par rapport à 2019 suite à l'absence de la clientèle étrangère due au Covid.

Evolution de la fréquentation au prorata du nombre d'heures d'ouverture de +1% sur 2021 par rapport à 2020.

- Contacts téléphoniques : après une augmentation très importante sur 2020 (+44% d'appels), une baisse attendue pour le nombre des appels en 2021 de -8.4% est notée.

- Courriels et courriers : après une augmentation très importante sur 2020 (+32% de courriels envoyés), une baisse enregistrée pour le nombre de courriels envoyés en 2021 de -11.6% par rapport à 2020 est observable.

Evolution entre 2021 et 2019 des courriels de +16.3% (passant de 563 courriels envoyés en 2019 à 655 courriels envoyés en 2021).





La communication

- En 2021, les grands médias ont été présents. Ainsi, plusieurs reportages via la télévision ont été réalisés : TF1 -le 20 heures, France 2 – 13h, France 3 région et national.

Un partenariat qui a continué avec la radio locale Delta Fm, avec 2 à 3 minutes d'antenne, 2 fois par semaine, pendant 8 semaines l'été afin de mettre en valeur les activités et visites de notre territoire. D'autres médias radios, presse et télé régionale nous ont fait l'honneur de parutions, diffusions (Ouest France, Radio belge, France Bleu Nord, Télé Gohelle...).

- Les lettres d'informations mensuelles ont continué à être diffusées.

- Travail avec le comité régional du tourisme et des congrès (CRTC) des Hauts de France et Pas de Calais Tourisme afin d'organiser la venue de journalistes et de blogueurs. Ainsi des magazines télé comme « Echappées Belles » et des magazines papiers « Version Fémina » « maxi » « Côté Santé » « Plantes et Santé » ... ont parlé de notre territoire.

- Le travail sur les réseaux sociaux continue d'être productif. Sur facebook, le nombre de fans est de 7 007 au 31 décembre 2021.

La boutique

Cette année le nombre de produits proposés en boutique a été revu à la baisse. Les achats ont été restreints afin d'éviter du stock dormant.

L'ensemble de l'espace est resté adapté aux mesures sanitaires vis-à-vis des produits. Ceux-ci étaient présentés non plus en libre-service, mais en mode vitrine et remis à la demande.

La promotion

- Les éditions touristiques 2021
L'Office de Tourisme Pays d'Opale a souhaité mettre fin au partenariat concernant la réalisation commune de brochures touristiques.
Le service tourisme a édité : un guide touristique à 6 000 exemplaires et un guide hébergements à 3 500 exemplaires.

- Les salons touristiques
La situation sanitaire ne nous a pas permis de promouvoir notre territoire sur les salons touristiques.

Schéma d'Accueil et de Diffusion de l'Information (SADI)

Il s'agit pour les territoires touristiques de mener une réflexion ou un projet autour de l'accueil dans l'Office de Tourisme et à l'échelle de la destination. Cette stratégie qui prend en compte le parcours client, ses attentes et ses pratiques est appelée Schéma d'Accueil et de Diffusion de l'Information (SADI).

Au regard de la démarche stratégique du Grand Site de France, Pas-de-Calais Tourisme a proposé de travailler un SADI pour les offices de tourisme de La terre des 2 caps, de Pays d'Opale et de Desvres-Samer.

Cette méthodologie initiée en 2020 a pu se poursuivre, elle devrait s'achever en 2022.





PATRIMOINE

- En raison de la crise sanitaire, 5 200 visiteurs ont été accueillis, du 22 mai au 17 octobre 2021. Le site était ouvert 6 jours sur 7, de 10h30 à 17h30 non-stop. Les recettes se sont élevées à 30 602,90€. Pour assurer la saison, 3 personnes et une chargée de mission en intermittence se sont relayées aux postes d'accueil et de guide.

C'est en août que l'équipe a reçu le plus grand nombre de clients : 1754. Les Français ont été les plus nombreux à venir découvrir la Forteresse suivis des Belges, des Néerlandais et des Allemands.

- Une maquette d'une coupe de la Forteresse de Mimoyecques a été réalisée par Maquette 62 à Marquise. Elle a permis l'émulation sur le territoire d'une équipe de bénévoles passionnés de maquettisme et d'histoire. Il s'agit d'un véritable outil pédagogique à destination de nos visiteurs de tout âge, afin de mieux comprendre les lieux et le fonctionnement du canon V3, de mieux se repérer dans les galeries.

- Une cérémonie officielle de la signature des Conventions de Partenariat 2021-2030 entre la Forteresse de Mimoyecques, le Conservatoire

d'Espaces Naturels des Hauts-de-France, La Coupole et la commune de Landrethun-le-Nord s'est tenue le 9 juillet. A l'issue de la cérémonie, une visite guidée de la Forteresse de Mimoyecques a été proposée aux invités.

- Un Etudiant en thèse Marc DESCHAMP a rencontré Messieurs le Président et le 2ème Vice-Président le mercredi 29 septembre 2021, à l'Hôtel Communautaire.



Les animations

Tout au long de la saison, plusieurs événements ont été organisés avec des jauges réduites :

- Durant toute la période d'ouverture, une exposition temporaire « *les Polonais et les Canadiens, libérateurs du Pas-de-Calais* » a été mise à disposition par La Coupole et placée dans les galeries.
- Cinq journées de visites guidées des « galeries souterraines, zones interdites et coteaux » ont été organisées. Cette visite permet à nos clients de découvrir la totalité du site en 2h30.
- Des visites guidées dans les souterrains ont été programmées tous les lundis, mercredis, samedis en juillet / août et jusqu'au 10 septembre. Chaque rendez-vous était fixé à 14h30.
- Deux visites guidées « Les secrets de Mimoyecques » avec de l'animation sur le thème des années 40 se sont tenues.
- 279 visiteurs ont participé aux Journées du Patrimoine en septembre.
- Une visite a été proposée par le Conservatoire d'Espaces Naturels des Hauts-de-France (CEN) sur le thème du « retour des chauves-souris ».





COORDINATION TECHNIQUE ÉVÉNEMENTIELLE ET RANDONNÉE

Randonnée

- Ayant constaté une fréquentation régulière de randonneurs, surtout les week-ends, la commune d'Audembert a sollicité La terre des 2 caps pour la création de sentiers de randonnée au départ du parking de la mairie.

- Un premier sentier de 5.5 kilomètres, à destination des familles a été réalisé, appelé le sentier de la Guiale.
- Un deuxième itinéraire, plus sportif et plus long de 10 kilomètres a été proposé, intitulé le sentier de la Hocque.

Les travaux ont été réalisés par l'Association Amélioration Environnement Pays de Marquise (AAEPM).



Signalisation d'Information Locale (SIL)

Des travaux de nettoyage des lames de signalisation d'information locale ont été entrepris. Le recrutement d'un agent en Contrat à Durée Déterminée a été acté, pour le changement des lames génériques (modification du visuel et des logos).

En effet, il était nécessaire de procéder à une mise à jour de la signalétique afin de favoriser la signalisation pour le touriste qui arrive sur le territoire. Cela lui permet de repérer facilement les équipements à sa disposition.



SPORT: COMPLEXE CAPOOLCO

Sur l'année, Capoolco a dû faire face à un certain émiettement au niveau de sa fréquentation suite à la pandémie et au confinement. Cette baisse de fréquentation et cette fermeture ne sont pas restées sans conséquence sur le plan des recettes.

Les actions de promotion

Suite à la pandémie de Covid-19, aucune action de promotion n'a pu voir le jour sur l'année 2021. Le complexe Capoolco a dû fermer ses portes de mi-janvier à fin mai en raison du confinement. Par ailleurs, il n'a pas été possible d'assurer tous les cycles scolaires et les séances de rattrapage pour l'apprentissage de la nage n'ont pas pu être dispensées tout au long de l'année.

Les nouveautés

Deux nouvelles activités ont été mises en place : un cours d'aquaboxing le jeudi midi et un cours d'aquatonus le jeudi soir.

Un cours de bike le vendredi soir en période de vacances scolaires ainsi qu'un cours d'aquadouce le jeudi à 17h ont été rajoutés. Les groupes de perfectionnement d'apprentissage de la natation enfant sont passés de 12 à 15 personnes.

La salle culturelle et sportive

Le club de lutte Elco n'a pu organiser que très peu de séances d'entraînement hebdomadaires suite aux conditions sanitaires et à l'aménagement de la salle en centre de vaccination à partir 15 mars 2021.

Très bonne nouvelle ! La salle culturelle et sportive a été retenue comme structure d'accueil pour les Jeux Olympiques de Paris 2024.

EN CHIFFRES

32 795 entrées (*bassins, espace cardio et bien-être*) contre 29 852 passages en 2020.

17 257 entrées « public »
13 454 entrées institutionnelles
1 424 entrées cardio
660 entrées bien être

185 589€ de recettes ont été perçues en 2021, contre 130 476€ en 2020.





Services de Proximité



SANTÉ

- Dans le cadre de la campagne de vaccination contre la covid-19, un centre de vaccination a été ouvert le 15 mars au coeur de la salle culturelle de Capoolco. En mai, 4 agents d'accueil, dont 3 recrutés pour cette mission ont assuré la continuité de ce service en rassurant, accompagnant et renseignant les usagers.

- Le bail avec l'Hôpital de Boulogne-sur-Mer pour les consultations avancées en addictologie, psychiatrie et psychologie dans les bureaux communautaires de la salle des 4 saisons a été reconduit jusqu'en avril 2022.

- La subvention de 1 500€ versée à l'Hôpital pour lutter contre les cancers des Voies Aéro Digestives Supérieures a été reconduite en 2021. Tout comme le soutien au Service de Soins Infirmiers A Domicile (SSIAD) de Marquise et à l'Association Dons du Sang.

SOLIDARITÉ

Le conseil communautaire a délibéré pour la prise des compétences France Services et Loi d'Orientation des Mobilités. Une France Services, a ouvert le 15 novembre en mode évolutif. Pour cela, 2 agents d'accueil et d'accompagnement ont été formés. Ils remplissent leurs missions dans des locaux provisoires sur le site du Cardo, en attendant d'intégrer ceux de CAPland réhabilités en tiers lieu numérique.

Tout usager peut être renseigné et accompagné sur de l'information de premier niveau pour les démarches administratives auprès de la Caisse d'Allocation Familiale (CAF), la Caisse Primaire d'Assurance Maladie (CPAM), Pôle Emploi,...

La structure accueille aussi des permanences de certains opérateurs partenaires : L'AMIE du Boulonnais, La Maison Des Solidarités, La Mutuelle Sociale Agricole (MSA), La CARSAT, France Victimes 62.

Un audit de fonctionnement s'est réalisé le 17 novembre en vue de la labellisation France Services, obtenue en janvier 2022.



Le centre de vaccination en chiffres

35 533 vaccinations

111 professionnels de santé : 47 médecins, 2 pharmaciens, 58 infirmiers, 1 sage-femme, 2 étudiants en pharmacie et 1 étudiant en chirurgie dentaire.

Les permanences du centre Georges Carpentier sont maintenues pour les visites médicales organisées par la MSA, ADOM Service France Victimes 62 et le Relais Petite Enfance.

Les missions habituelles de soutien aux associations d'Actishop, de Pique et Presse, ont été maintenues. De même, le cofinancement du poste de coordinateur social de gendarmerie.





EAJE LA TERRE DES P'TITS CAPS - MARQUISE

L'année 2021, liée à la crise sanitaire, a été une nouvelle fois particulière : distanciation, port du masque en continu, groupes limités, non brassage de groupes d'enfants, temps limité...

L'équipe

L'équipe professionnelle était composée de 13 agents auprès des enfants, de la directrice (changement de direction en février 2021), de l'agent d'accueil/secrétariat, d'1 Infirmier et de 2 agents d'entretien.

- 7 agents ont bénéficié de formations
- 1 initiation de sensibilisation à la Santé Environnementale a été proposée par la directrice.
- 26 stagiaires ont été accueillis et encadrés par l'équipe.
- 1 Animatrice Petite Enfance en contrat Parcours Emploi Compétences (PEC) a obtenu son concours d'entrée en formation d'auxiliaire de puériculture pour la rentrée de janvier 2022.
- 1 Animatrice Petite Enfance en contrat PEC poursuit son projet d'assistante maternelle actuellement en recherche d'exercice en Maison d'Assistante Maternelle (MAM).

La fréquentation

La structure a été ouverte 220 jours en 2021.

- Une fermeture partielle du multi-accueil a eu lieu : 30 enfants ont été accueillis (choix d'un seul groupe avec brassage lié à la configuration architecturale de la structure qui ne permettait pas de faire 2 groupes distincts) au lieu de 40.
- Accueil gratuit des familles prioritaires du territoire du 5 au 25 avril 2021 (accueil sur le site de « La Terre des P'tits Caps » par les équipes des deux Etablissements d'Accueils de Jeunes Enfants du territoire) et décalage des vacances scolaires du printemps avec pour conséquence de devoir fermer partiellement l'accueil une semaine supplémentaire.
- Un déménagement pour travaux importants a nécessité une journée de fermeture supplémentaire, la crèche a en effet déménagé dans les locaux de l'ex Capland, le temps des travaux.

- **30 enfants ont été accueillis** quotidiennement au lieu de 40.
- **107 enfants ont été accueillis** dont 42 exclusivement en occasionnel, 59 réguliers (avec contrat d'accueil), 1 en urgence et 5 prioritaires non connus de la crèche (accueil des familles prioritaires en avril 2021).
- En considérant une capacité d'accueil de 30 enfants, le **taux d'occupation était de 76,76%**.

LES PROJETS

Une démarche de développement durable

L'objectif est d'améliorer les pratiques et l'impact environnemental

- Sensibiliser les enfants et les familles au quotidien (gestion des déchets, activités ludiques écologiques, création d'un mini-potager, démarche anti-gaspillage, activités réalisées avec du matériel de récupération, entretien des locaux par une machine à vapeur...

- Prévenir les perturbateurs endocriniens
- Développer le bien manger

- Aménager le matériel et le mobilier avec attention (produits labellisés ou éco responsables, produits lavables plutôt que jetables, attention portée aux matériaux, peintures...

Projet pédagogique 2021 « Du laisser-faire à l'autonomie de l'enfant : comment l'aider à grandir ? »

- L'autonomie et le développement psychomoteur de l'enfant
- L'autonomie en lien avec la communication gestuelle
- Rôle des professionnels dans l'accompagnement vers l'autonomie
- Comment intégrer les familles au projet pédagogique ? (bébé signe, création d'un espace dédié aux bébés dans les locaux réhabilités).

BUDGET

893 441,39€ (hausse liée aux travaux de la structure et à l'aménagement de CAPland), dont 250 977,61€ de financement CAF, 13 120,72€ de Dotation d'Equipements des Territoires Ruraux (DETR) et 89 527,23€ de participations des familles. Les subventions à percevoir liées aux travaux seront à percevoir en 2022.

Les partenariats

- Les actions passerelles avec les écoles : le contact avec les directeurs d'école a été maintenu mais le confinement d'avril a généré l'annulation de l'action prévue au printemps.
- Les passerelles avec les Accueils de Loisirs Sans Hébergement (ALSH) : actions mises en place, échanges avec le service jeunesse et mise au point sur les futures passerelles pour 2022.
- Compagnie de spectacle : spectacle de fin d'année offert aux enfants, les parents n'ayant pas pu y participer à cette période (contexte Covid-19).
- Les partenariats avec la Protection Maternelle et Infantile (PMI) et l'Agence Régionale de Santé (ARS) : rôle de guide, de suivi et d'accompagnement. Les échanges avec la PMI ont été très importants tout au long de l'année par rapport au contexte épidémique mais aussi dans l'accompagnement du projet de réaménagement de la crèche.
- Le partenariat CAF : elle a accompagné les différents EAJE et a pu reconduire des aides exceptionnelles pour les structures impactées par la crise sanitaire.



EAJE RÉCRÉ À CAP - FERQUES

Cette année encore la Covid-19 a impacté le fonctionnement de la crèche. L'équipe s'est adaptée, consultez ci-dessous le détail de cette organisation particulière.

Accueil des enfants

- Un groupe de bébés (3 à 18 mois) accueilli dans leur espace habituel
- Un groupe de moyens « Les p'tits pas » (18 à 24 mois), accueilli dans la salle de motricité réaménagée en salle d'éveil et dortoir.
- Un groupe de grands « Les explorateurs » (2 à 4 ans), accueilli dans la salle de vie et le dortoir habituels.

Prévention

- Port du masque en continu pour les professionnels et les parents.
- Lavage des mains des enfants, effectués par les parents avant de nous confier leur enfant.
- Lavage de tous les jouets utilisés dans la journée, par les agents.
- Prise de repas échelonnée, pour le personnel seul dans le restaurant du personnel.

Gestion du personnel

- 8 nouveaux agents se sont relayés sur l'année pour assurer le remplacement de 4 postes (Secrétariat, Animatrice Petite Enfance, Auxiliaire de puériculture et Agent de restauration).
- 86 jours sans changement de planning sur l'année (sur 224 jours d'ouverture)
- 3 agents ont profité de leurs bébés.
- Un agent en contrat PEC a réussi le concours d'entrée en formation d'auxiliaire de puériculture, dès la fin de son contrat.
- 1 agent a été titularisé.
- 3 agents ont bénéficié de formations.
- 18 stagiaires ont été accueillis.

LES PROJETS

Reconduction du projet autour de la communication

- Au sein de l'équipe : les états du moi, le « tu » qui tue, la gestion des émotions, l'écoute active, les freins à la communication..
- Auprès des enfants : l'utilisation de la langue des signes bébés, la verbalisation, le développement du langage par la lecture et les propositions d'éveil, l'écoute des émotions...
- Auprès des parents : les transmissions, le cahier de liaison, les rendez-vous parents / pro, le temps de familiarisation, la langue des signes...

Avec l'EAJE « la Terre des P'tits Caps » à Marquise

- Echange de poste entre les deux éducatrices de jeunes enfants. Elles ont pu se rendre chacune leur tour dans la structure de l'autre afin d'y observer la manière de travailler et ainsi apporter des éléments de réflexion sur les pratiques.

Avec les écoles du territoire

- 2 actions passerelles à l'école de Ferques et de Landrethun Le Nord pour préparer les futurs écoliers et leur parent à la rentrée scolaire 2021.

Spectacles

- Fête de l'été, nous avons pu réunir parents et enfants dans notre jardin autour d'une kermesse et d'une structure gonflable.
- Nous avons accueilli Agnès Deschamps et son nouveau spectacle « Enfantaisie » en rodage.
- Pour la fin d'année, les enfants ont assisté au spectacle chanté « le voyage de Mr Pouce »



Les fermetures

- Du 5 au 25 avril, l'établissement a fermé ses portes pendant la période de confinement. Pour autant le personnel est resté mobilisé pour assurer l'accueil des enfants prioritaires au sein de l'EAJE situé à Marquise :
 - 5 enfants inscrits à « Récré à Cap » sont venus sur Marquise
 - 12 au total ont été accueillis
 - Encadrés en relais par 12 agents de « Récré à Cap » et 13 agents de « La Terre des P'tits Caps »
 - Du 22 au 24 décembre, suite à la détection d'un cas COVID parmi les enfants.
- **80 enfants différents accueillis sur l'année** : de 9 enfants accueillis en occasionnel à la fin de l'année 2020 nous sommes revenus à 39.

BUDGET

311 976,71€ dont 234 298,54€ de financement CAF, et 54 159,92€ de participation des familles.

A noter l'aide exceptionnelle de la CAF attribuée aux EAJE à hauteur de 27€ par place fermée et par jour.



LES PROJETS

Avec les familles

- Action de prévention autour de l'acquisition de la propreté dans la perspective de la rentrée scolaire.
- Organisation de rencontres entre parents et professionnels. Les parents ne pouvant plus rester dans les locaux plus de 15 minutes, des rencontres individuelles : enfants parents et professionnels ont été menées. L'occasion de partager une petite activité, tout en discutant autour du développement de l'enfant.
- Les animaux à la crèche : pendant 2 jours les enfants ont pu ramener leur petit animal de compagnie à la crèche : lapin, poule, oiseaux, poissons rouges, cochons d'inde, poussins, chèvres... l'occasion de travailler autour des sens et de la bientraitance.



RELAIS PETITE ENFANCE (RPE)

La reprise des ateliers, des permanences et des rendez-vous a marqué l'année malgré le contexte sanitaire et le respect des protocoles.

Les projets

- Mise en place du projet sacs pédagogiques :

Il a initialement été prévu pour toucher les assistantes maternelles du territoire ne pouvant pas participer aux ateliers d'éveil proposés. L'objectif n'a pas été atteint, mais ce principe d'emprunt a bien fonctionné lors des ateliers avec notamment l'emprunt régulier des différents sacs proposés.

- Un temps de réunion autour de la présentation du nouveau projet pédagogique 2021-2022 a été organisé en septembre à l'intention des assistantes maternelles : « L'expression par le corps chez l'enfant : étape importante ».

- Groupe de parole :

Ce temps, animé jusqu'en décembre 2020 par une psychologue a été repensé. Le RPE a fait appel, depuis mars 2021, à un coach professionnel à raison de 5 séances d'1h30 entre mars 2021 et janvier 2022.

Les objectifs sont de travailler :

- La confiance en soi et la valorisation de soi
- L'estime de soi, la valorisation du métier
- L'affirmation de soi et le positionnement, la communication non violente
- La gestion des émotions : les repérer, les décoder et les utiliser pour modifier sa pratique
- La communication bienveillante
- Réunions de travail inter relais

Des groupes de travail se sont mis en place afin d'harmoniser, avec plusieurs relais, les différentes fiches proposées aux parents employeurs (calcul des contrats année complète, incomplète, calcul des congés etc..). Ces réunions permettent également d'échanger sur la vie des relais, sur les constats du manque de professionnels de l'accueil individuel et ainsi se projeter sur un projet commun qui serait la mise en place d'un forum du métier d'assistant maternel en partenariat avec la CAF et le département.

- La fête des assistants maternels

le spectacle « Rémi comptines » a été proposé aux familles et assistants maternels le 18 novembre à la salle des fêtes de Saint-Inglevert pour 46 enfants, 15 parents et 24 assistants maternels.

- Le temps fort de la fin d'année :

Le RPE a fait le choix, de privilégier le temps autour de la fête des assistants maternels, et ne s'est pas joint au spectacle du service Petite Enfance au sein des EAJE, qui n'aurait pas pu accueillir les assistants maternels et parents en raison du protocole sanitaire. Une histoire mise en mouvements sous forme d'ombres chinoises devait être présentée aux assistants maternels, enfants et parents employeurs en décembre lors d'un goûter dans la salle des fêtes du territoire. Avec l'évolution sanitaire, ce dernier a été annulé. Il a donc été proposé lors des ateliers tout au long du mois de décembre.

BUDGET

111 942.56€ dont 80 539.02€ financés par la CAF et 1 636.53€ par la MSA.



Jeudi 18 Novembre 2021

À 10h à la Salle des Fêtes de Saint-Inglevert

Spectacle proposé par le Relais Petite Enfance aux enfants de moins de 6 ans dont les parents emploient un assistant maternel du territoire et aux assistants maternels de La terre des 2 caps. Inscriptions avant le 08/11/21 au 03 21 33 64 82 ou au 06 83 92 99 84 ou par mail à lescapitaines@terredes2caps.com

Pass sanitaire obligatoire pour les plus de 12 ans

www.remi-comptines.com

[f Rémi-comptines](https://www.facebook.com/Remi-comptines)

[You Tube Rémi Comptines](https://www.youtube.com/channel/UC...)

[remicomptines](https://www.instagram.com/remicomptines)





LIEU D'ACCUEIL ENFANTS PARENTS (LAEP)

Le LAEP a subi une fermeture en 2020 en raison de la pandémie. Mais le 4 février 2021, l'activité a pu reprendre avec la mise en œuvre d'un protocole travaillé avec les accueillantes (recueil des données confidentielles permettant un traçage si besoin, protocole à destination des familles fréquentant le LAEP et un autre à destination des accueillantes).

Le fonctionnement et l'évolution de l'équipe accueillante

- Arrivée d'une nouvelle accueillante en remplacement d'un arrêt maladie et d'une nouvelle psychologue. 2 supervisions ont été programmées (novembre et décembre).

- 22 séances ont eu lieu avec une moyenne d'un enfant accueilli par séance (8 séances sans famille – au maximum 3 enfants accueillis lors d'une même séance). 11 enfants différents accueillis, dont 10 nouveaux.

L'accueil par séance a duré en moyenne 1h30, la fatigue de l'enfant est bien souvent la raison de l'arrivée tardive ou du départ anticipé.

- Une réflexion a été menée par les accueillantes autour de la faible fréquentation du LAEP et les actions suivantes ont été actées :

- Changement de créneau horaire à compter du 18 novembre 2021. Les accueils ont toujours lieu les jeudis mais le matin de 9h à 12h. Un impact positif a pu être constaté sur la toute fin d'année avec une fréquentation en hausse.
- Nouvelle communication plus dynamique a été actée : nouveaux flyers et affiches, utilisation de la page Facebook de la communauté de communes de La terre des 2 caps, mise en avant via le nouveau site internet de la collectivité. Le Relais Petite Enfance au travers de sa nouvelle mission guichet unique valorise également le LAEP.
- Un travail sur la signalétique de la salle des 4 saisons est en cours.

- Cette année le dossier de renouvellement de la labellisation du LAEP a été déposé et validé.

- 2 comités de pilotage se sont déroulés sur le dernier trimestre.

BUDGET

12 538,50€ dont 4 328,38€ de financement CAF.

LAEP Minicap
Lieu d'Accueil Enfants Parents

POUR LES PARENTS ET LEURS ENFANTS DE 0 À 3 ANS

Tous les JEUDIS de 9h à 12h
(hors vacances scolaires)

ECOUTER AIDER À GRANDIR

PARTAGER

SE PRÉPARER À L'ENTRÉE À L'ÉCOLE

JOUER ENSEMBLE

Logo of the Pas-de-Calais Department (62) is visible at the bottom left of the flyer.





Services support



COMMUNICATION

- Le service Communication a accompagné les services de la communauté de communes afin de déployer la communication liée à leurs actions et leurs projets (ouverture de la nouvelle déchèterie, ouverture de la France Services, création de la communication pour le Lieu d'Accueil Enfants Parents, flyer sur les moyens de paiement pour le service Finances...)

Journal Trait 2 caps

- Deux journaux des habitants ont été distribués aux habitants du territoire en mai et en novembre 2021. Deux modes de distribution ont été mis en place (distribution par la société Adrexo basée à Coquelles et distribution par les communes volontaires).

	Mai 2021	Novembre 2021
Nombre de communes volontaires à la distribution	8	9
Nombre de communes qui ont choisi la distribution par Adrexo	13	12

Missions quotidiennes

- Au quotidien, le service a géré les sites Internet de l'intercommunalité et de deux de ses équipements (Forteresse de Mimoyecques et Capoolco), a géré les deux panneaux lumineux installés à Marquise, réalisé la création graphique de supports de communication variés (dépliants, programmes, flyers, affiches, calendriers...) et contribué à leur diffusion auprès des services internes et des communes, effectué le graphisme pour différents documents officiels et rapports (rapport d'activité de la communauté de communes, rapport sur l'égalité hommes femmes, rapport eau et assainissement et déchets ménagers...), établi des partenariats avec différents magazines pour promouvoir les équipements de La terre des 2 caps (touz'azimuts, Voix du Nord, Audomar'whoua..)

Application Mobile

- L'application mobile Ma Mairie en Poche est utilisée régulièrement pour permettre aux usagers qui la téléchargent de recevoir les informations pratiques sur les événements, les activités et les services de la communauté de communes. 15 communes ont également adhéré au service via l'abonnement de l'intercommunalité.

Trait 2 Caps

L'Info de la Communauté de Communes de La terre des 2 caps

Mai 2021

Ambrèze • Andelbert • Audinghen • Audresseville • Bazinghen • Bierrequeux • Perques • Berrevelinghen • Landrethun-le-Nord • Leclitringhen • Leclitringhen-Surmes
Wazinghen-Surmes • Marquise • Othroux • Rilly • Roubaix • Saint-Josse • Tardinghen • Wazinghen • Wierre-Estary • Wissant

Trait 2 Caps

L'Info de la Communauté de Communes de La terre des 2 caps

Novembre 2021

Ambrèze • Andelbert • Audinghen • Audresseville • Bazinghen • Bierrequeux • Perques • Berrevelinghen • Landrethun-le-Nord • Leclitringhen • Leclitringhen-Surmes
Wazinghen-Surmes • Marquise • Othroux • Rilly • Roubaix • Saint-Josse • Tardinghen • Wazinghen • Wierre-Estary • Wissant



Refonte des sites Internet

- La communauté de communes a souhaité moderniser ses sites Internet et développer une nouvelle offre web moderne, dynamique et évolutive, accessible depuis n'importe quel terminal connecté (responsive) pour faciliter la vie des habitants usagers. Le projet a été lancé avec la société Telmédia en milieu d'année.

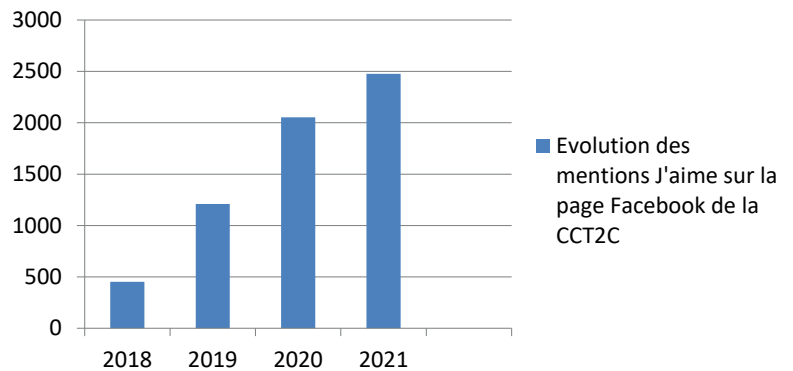
L'objectif est de créer un site Internet moteur, celui de la communauté de communes et une usine à sites déclinée de ce dernier afin de créer des mini-sites pour les équipements de La terre des 2 caps. L'Office de Tourisme disposera également de son propre site Internet avec des développements spécifiques liés à ses missions. Le site Internet de la communauté de communes sera en ligne début 2022.



Réseaux sociaux

- La communauté de communes a continué à être présente sur Facebook et sur LinkedIn pour la partie recrutement. Pour rappel, trois pages facebook existent pour l'intercommunalité et ses équipements (communauté de communes, Capoolco et Forteresse de Mimoyecques).

Mentions J'aime sur la page Facebook de la CCT2C



Presse et radio

- Un partenariat avec DELTA FM sur l'été pour la Forteresse de Mimoyecques a été établi lors de la diffusion de la météo des plages.

- Via l'association Route 62, un partenariat a été développé avec France Bleu Nord et Radio 6. Plusieurs annonceurs s'associent dans ses spots permettant ainsi de diminuer les coûts.

- Des spots ont également été diffusés sur Radio 6 pour Capoolco sur la période estivale afin de promouvoir l'équipement (du 15 juillet au 15 août 2021).

Toute l'année, les informations importantes sont relayées aux contacts presse locaux afin d'informer et de faire connaître les actions et projets de l'intercommunalité.



RESSOURCES HUMAINES

Les recrutements

Direction des Services de Proximité (DSP)	<p>Une Animatrice en contrat PEC Deux Agents d'Entretien en contrat PEC Un Agent Administratif pour la structure France Services en contrat PEC Une directrice de crèche</p>
Direction Générale des Services Techniques (DGST)	<p>Un Responsable d'Exploitation Déchèterie Un Chargé de Mission Transition Energétique Une Cheffe du Service des Déchets Ménagers Un Responsable d'Exploitation Assainissement Deux Agents d'Exploitation Eau et Assainissement Une Instructrice Urbanisme Un chargé de mission GEMAPI</p>
Direction de la Communication, Culture et Sport (DCCS)	<p>Une Coordinatrice du réseau des Bibliothèques et Chargée de mission Culturelle</p>

Autres...

- Le nombre de travailleurs handicapés recensés est de 8 agents (3 agents de la filière technique, 2 agents de la filière administrative, 2 agents de la filière médico-sociale et 1 agent de la filière animation). Des dépenses ont été engagées auprès d'entreprises adaptées pour un montant de 279.50 €. Compte-tenu des éléments ci-dessus, la collectivité atteint le taux d'emploi légal ainsi aucune contribution n'est due.

- La terre des 2 caps adhère au Comité National d'Action Sociale (CNAS). Pour 2021, le montant de la cotisation s'élève à 27 934.54 €.

- La Communauté de Communes participe à la Mutuelle des agents selon la composition familiale du foyer. La somme de 10 055 € a été versée en 2021. Elle contribue également à la prévoyance sur une base forfaitaire de 7.50 € par agent et par mois, soit un total de 5 010 €.

- Elle propose aux agents les chèques déjeuner, d'une valeur faciale de 4€. La part salariale est de 40% la part de la communauté est de 60%, ce qui représente une participation de 41 892 €.

- La remise des colis au personnel a eu lieu le 16 décembre 2021 (valeur unitaire d'environ 74 €), soit un coût total de 8 675.27 €.



- Le Comité Technique et le Comité d'Hygiène de Sécurité et des Conditions de Travail (CHSCT) se sont réunis chacun à 4 reprises en 2021 pour favoriser les conditions de travail du personnel.

- En 2021, dans le cadre de la promotion professionnelle, 9 agents de la collectivité ont bénéficié d'un avancement de grade selon la répartition suivante :

- 6 agents de catégorie C,
- 2 agents de catégorie B,
- 1 agent de catégorie A.

- La collectivité a procédé à 1 mise en stage pour un agent de la filière administrative, et 1 mise en stage pour un agent de la filière médico-social.

RESSOURCES HUMAINES

Effectifs au 31 décembre 2021 - Tous budgets et statuts confondus

Grades ou Emplois	Catégories	Effectifs pourvus		Dont temps non complet	À pourvoir
		Tit	Cont		
Emplois Permanents					
Emplois fonctionnels - A		2		0	0
Directeur Général des Services	A	1			0
Directeur Général des Services Techniques	A	1			0
Filière Administrative - B		25		4	12
Attaché Hors Classe	A	0			1
Attaché Principal	A	2			0
Attaché	A	0	1		2
Rédacteur Principal 1 ^{ère} classe	B	3		1	0
Rédacteur Principal 2 ^{ème} classe	B	2			0
Rédacteur	B	1			3
Adjoint Administratif Principal 1 ^{ère} classe	C	3		1	0
Adjoint Administratif Principal 2 ^{ème} classe	C	3			2
Adjoint Administratif	C	10		2	4
Filière Technique - C		44		8	17
Ingénieur Principal	A	1			1
Ingénieur Territorial	A	3	2		0
Technicien Principal 1 ^{ère} classe	B	1			0
Technicien Principal 2 ^{ème} classe	B	0	1		2
Technicien	B	0	2		1
Agent de Maîtrise	C	0			1
Adjoint Technique Principal 1 ^{ère} classe	C	7			0
Adjoint Technique Principal 2 ^{ème} classe	C	8		1	3
Adjoint Technique	C	16	3	7	9

RESSOURCES HUMAINES

Filière Médico-Sociale - D		19	4	5
Puéricultrice de classe supérieure	A	1		0
Infirmier de Soins Généraux classe supérieure	A	1		0
Educateur de Jeunes Enfants de classe except.	A	2		0
Educateur de Jeunes Enfants	A	2		2
Auxiliaire de Puéricultrice Principal de 1 ^{ère} classe	C	5	2	0
Auxiliaire de Puéricultrice Principal de 2 ^{ème} classe	C	2		1
Agent Social Principal de 2 ^{ème} classe	C	1		1
Agent Social	C	5	2	1
Filière Sportive - E		8	1	2
Educateur des APS Principal de 1 ^{ère} classe	B	0		1
Educateur des APS Principal de 2 ^{ème} classe	B	1		0
Educateur des APS	B	5	2	1
Filière Culturelle - F		0	0	3
Adjoint du Patrimoine Principal de 1 ^{ère} classe	C	0		1
Adjoint du Patrimoine Principal de 2 ^{ème} classe	C	0		1
Adjoint du Patrimoine	C	0		0
Filière Animation - G		5	0	4
Animateur Principal de 1 ^{ère} classe	B	1		0
Adjoint d'Animation Principal de 1 ^{ère} classe	C	2		0
Adjoint d'animation principal de 2 ^{ème} classe	C	1		4
Adjoint d'animation	C	1		0
Total général (A+B+C+D+E+F+G)		103	17	43



FINANCES

TAUX DES QUATRE TAXES DIRECTES LOCALES ET DE LA TAXE PROFESSIONNELLE DE ZONE

	TAUX 2021 EN %
Taxe d'Habitation	5.83%
Taxe foncière sur les propriétés bâties	3.96%
Taxe foncière sur les propriétés non bâties	8.86%
Cotisation foncière des entreprises	5.84%
Fiscalité professionnelle de zone	27.01%

Aucune hausse de la fiscalité entre 2016 et 2021.

COMPTES ADMINISTRATIFS 2021 DES DIFFÉRENTS BUDGETS

	BUDGET PRINCIPAL	
	DÉPENSES EN €	RECETTES EN €
Fonctionnement	8 995 050,5	14 035 601,17
Investissement	3 677 339,06	2 709 616,14*
Total	12 672 389,56	16 745 217,31

	MARQUISE LOCATIFS	
	DÉPENSES EN €	RECETTES EN €
Fonctionnement	153 317,99	382 666,30
Investissement	26 234,54	279 032,41
Total	179 552,53	661 698,71

* avec les Restes à réaliser, ce qui explique le montant différent sur la feuille suivante (par chapitres où là seules les écritures 2021 sont reprises)

	ZAE DES 2 CAPS	
	DÉPENSES EN €	RECETTES EN €
Fonctionnement	246 456,30	346 501,12
Investissement	248 159,76	245 735,85
Total	494 616,06	592 236,97

	PARC D'ACTIVITE DES 2 CAPS NORD	
	DÉPENSES EN €	RECETTES EN €
Fonctionnement	1 866 607,00	1 913 929,43
Investissement	2 740 408,44	1 123 072,17
Total	4 607 015,44	3 848 772,19

	OFFICE DE TOURISME	
	DÉPENSES EN €	RECETTES EN €
Fonctionnement	297 839,76	421 967,66
Investissement	28 800,00	53 343,71
Total	326 639,76	475 311,37

	ZA LANDRETHUN ET RETY	
	DÉPENSES EN €	RECETTES EN €
Fonctionnement	1 984,94	1 984,94
Investissement	-	-
Total	1 984,94	1 984,94

	ZAE MAIE LOCATIFS	
	DÉPENSES EN €	RECETTES EN €
Fonctionnement	10 761,17	49 149,21
Investissement	37 021,00	50 135,93
Total	47 782,17	99 285,14

	ZA MAIE FONCIER	
	DÉPENSES EN €	RECETTES EN €
Fonctionnement	22 110,64	21 246,72
Investissement	21 246,72	-
Total	43 357,36	21 246,72

FINANCES

	REGIE ASSAINISSEMENT	
	DÉPENSES EN €	RECETTES EN €
Fonctionnement	1 101 329,11	4 377 567,57
Investissement	2 407 827,48	1 606 310,54
Total	3 509 156,59	5 983 878,11

	REGIE EAU	
	DÉPENSES EN €	RECETTES EN €
Fonctionnement	142 140,88	597 640,93
Investissement	155 079,32	39 452,00
Total	297 220,20	637 092,93

	DSP ASSAINISSEMENT	
	DÉPENSES EN €	RECETTES EN €
Fonctionnement	91 402,83	296 050,99
Investissement	85 125,36	50 641,20
Total	176 528,19	346 692,19

	DSP EAU	
	DÉPENSES EN €	RECETTES EN €
Fonctionnement	140 483,21	790 432,89
Investissement	775 001,69	815 043,12
Total	915 484,90	1 605 476,01

COMPTES ADMINISTRATIFS 2021 BUDGET PRINCIPAL

RÉPARTITION PAR CHAPITRE

DÉPENSES DE FONCTIONNEMENT EN €		
CHAPITRE 011	Charges à caractère général	3 672 314,62
CHAPITRE 012	Charges de personnel et frais assimilés	3 846 754,91
CHAPITRE 042	Opération d'ordre de transfert entre sections	390 051,91
CHAPITRE 65	Autres charges de gestion courante	397 701,65
CHAPITRE 66	Charges financières	196 454,80
CHAPITRE 67	Charges exceptionnelles	354 488,61
CHAPITRE 014	Atténuations de produits	137 284,00
TOTAL		8 995 050,50

RÉPARTITION PAR CHAPITRE

RECETTES DE FONCTIONNEMENT EN €		
CHAPITRE 002	Résultat de fonctionnement reporté	3 999 531,40
CHAPITRE 013	Atténuation de charges	394 586,59
CHAPITRE 70	Produits de services, du domaine et ventes directes	967 552,21
CHAPITRE 73	Impôts et taxes	6 345 755,82
CHAPITRE 74	Dotations, subventions et participations	1 406 801,57
CHAPITRE 75	Autres produits de gestion courante	820 087,38
CHAPITRE 042	Opération d'ordre de transfert entre sections	71 708,26
CHAPITRE 77	Produits exceptionnels	29 577,94
TOTAL		14 035 601,17

COMPTES ADMINISTRATIFS 2021 BUDGET PRINCIPAL

RÉPARTITION PAR CHAPITRE

DÉPENSES D'INVESTISSEMENT EN €		
CHAPITRE 001	Résultat reporté d'investissement reporté	1 502 999,59
CHAPITRE 040	Opérations d'ordre de transfert entre sections	71 708,26
CHAPITRE 16	Emprunts et dettes assimilées	432 297,84
CHAPITRE 20	Immobilisations incorporelles	81 552,61
CHAPITRE 204	Subventions d'équipements versées	166 672,76
CHAPITRE 21	Immobilisation corporelles	306 059,71
CHAPITRE 23	Immobilisations en cours	651 238,33
CHAPITRE 041	Opérations patrimoniales	18 232,00
TOTAL		3 230 761,10

RÉPARTITION PAR CHAPITRE

RECETTES D'INVESTISSEMENT EN €		
CHAPITRE 041	Opérations patrimoniales	18 232,00
CHAPITRE 040	Opérations d'ordre de transfert entre sections	390 051,91
CHAPITRE 10	Dotations, fonds divers et réserves	1 528 876,41
CHAPITRE 13	Subventions d'investissement reçues	340 067,85
CHAPITRE 27	Autres immobilisations financières	1 999,97
TOTAL		2 279 228,14