

# Trait 2 Caps

Le JOURNAL D'INFORMATION de la Communauté de Communes de LA TERRE DES 2 CAPS

Au service de la beauté et de la richesse notre territoire



feuillet  
central

DOSSIER détachable SPÉCIAL

**ELECTION DU BUREAU  
COMMUNAUTAIRE**

n°20  
Juin 2026



# SOMMAIRE



## ACTU' ÉCO | 3

Zone de la Maie, le nouveau parking est fonctionnel



## EAU POTABLE ET ASSAINISSEMENT | 4 & 5

Station d'épuration d'Audresselles | Reprise en régie | Les dates clés du passage en régie | Portail Internet | 10 conseils pour économiser l'eau



## GEMAPI | 6 & 7

Gestion du littoral | Protégez la dune | Les opérations de rechargement de sable



## TRANSITION ECOLOGIQUE | 8 & 9

Quand le vélo façonnait le territoire et la vie ouvrière | Photovoltaïque | Mobilité



## DOSSIER DÉTACHABLE

(Feuillet central - 4 pages)  
Installation du nouveau conseil communautaire



## SPORT, PATRIMOINE ET TOURISME | 16 & 17

Défi Strava Capable | Mimoyecques exposition La Résistance en Nord-Pas-de-Calais | La terre des 2 caps fait son cinéma | Tourisme industriel



## CULTURE | 16 & 17

L'été à l'interm@de | Nouveau site internet Biblio2caps | Le coup de cœur des bibliothécaires



## COHÉSION SOCIALE | 20 & 21

Contrat local de santé | Sensibilisation au handicap



## FRANCE SERVICES | 22

Renouvellement du label

## LE MOT... DU PRÉSIDENT



Je viens d'être élu Président de la communauté de communes de La terre des 2 caps et profite de cette occasion pour remercier les élus pour la confiance qu'ils m'ont accordée.

Les élus communautaires ont pour mission de conduire ensemble les politiques publiques de notre territoire pour les six prochaines années. Cette responsabilité, je la mesure pleinement.

La beauté et la richesse de notre territoire méritent une intercommunalité forte, lisible, et qui agit concrètement. Dans la continuité du mandat précédent, c'est la direction que je souhaite conserver. Les nombreux défis qui nous attendent exigent une collectivité capable de décider vite, de tenir ses engagements et d'être utile au quotidien à ses habitants et à ses communes membres.

Le bureau communautaire est depuis plusieurs semaines à pied d'œuvre sur les commissions thématiques qui constituent La terre des 2 caps. A l'heure où vous lisez ces lignes, l'ensemble des élus communautaires aura rejoint ces commissions qui se réuniront alors. La feuille de route du mandat sera établie dans la foulée.

Ce mandat sera ce que nous en ferons ensemble. J'ai confiance dans notre capacité collective à relever ces ambitions.

**Marc SARPAUX**

Président  
de la communauté de communes  
de La terre des 2 caps



## Le parking au sein de la Zone de la Maie est fonctionnel

Pour la plus grande satisfaction du personnel et des visiteurs des entreprises situées en son cœur, l'aménagement du parking de la zone d'activité de la Maie est désormais terminé.

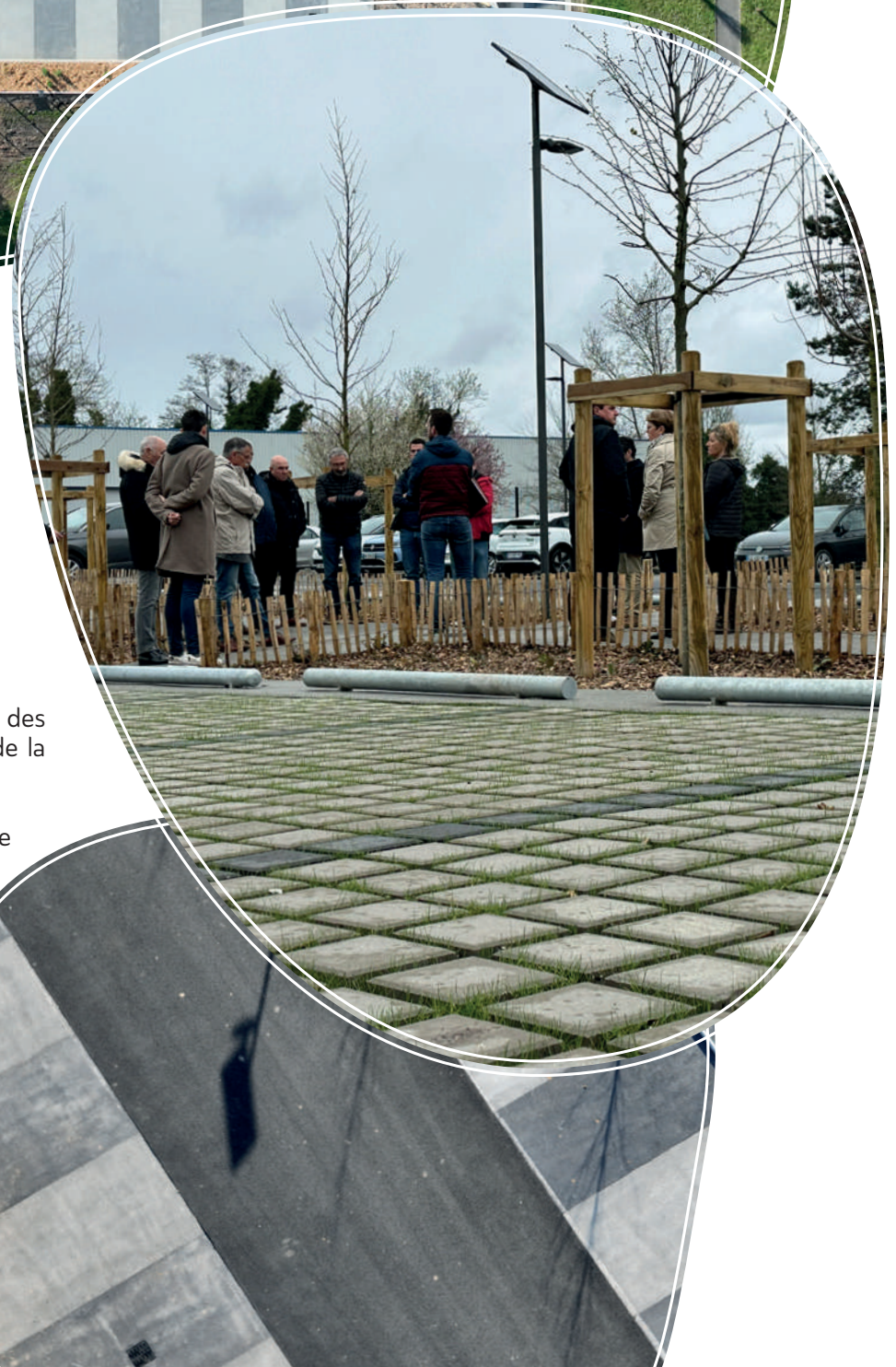
Ce nouveau parking d'environ 65 places constitue une véritable nouveauté pour la zone. Conçu avec des matériaux perméables, ce parking favorise l'infiltration naturelle des eaux de pluie.

La végétation plantée dans le cadre de cet aménagement vise à améliorer le cadre de vie et renforcer l'intégration paysagère du site.

La bande cyclable accompagnée d'arceaux à vélos s'inscrit dans la continuité des actions de la communauté de communes pour encourager le développement des mobilités douces et faciliter l'accès des usagers.

Ainsi ce nouvel équipement s'intègre dans une démarche d'amélioration continue, alliant confort, accessibilité et développement durable.

Ce projet a coûté à la collectivité 1 322 438€ HT pour lequel la communauté de communes a obtenu une subvention DETR d'un montant de 149 999.33€.



Vous avez un projet de création ou de développement d'entreprise ?

**Contactez-nous !**

03 21 87 57 57 - [developpement@terredes2caps.com](mailto:developpement@terredes2caps.com)

# EAU POTABLE ET ASSAINISSEMENT

## Station d'épuration d'Audresselles

La construction de la station d'épuration d'Audresselles continue sa progression. Les opérations de génie civil sont quasiment terminées. Les entreprises vont ensuite enchaîner avec la pose des équipements.



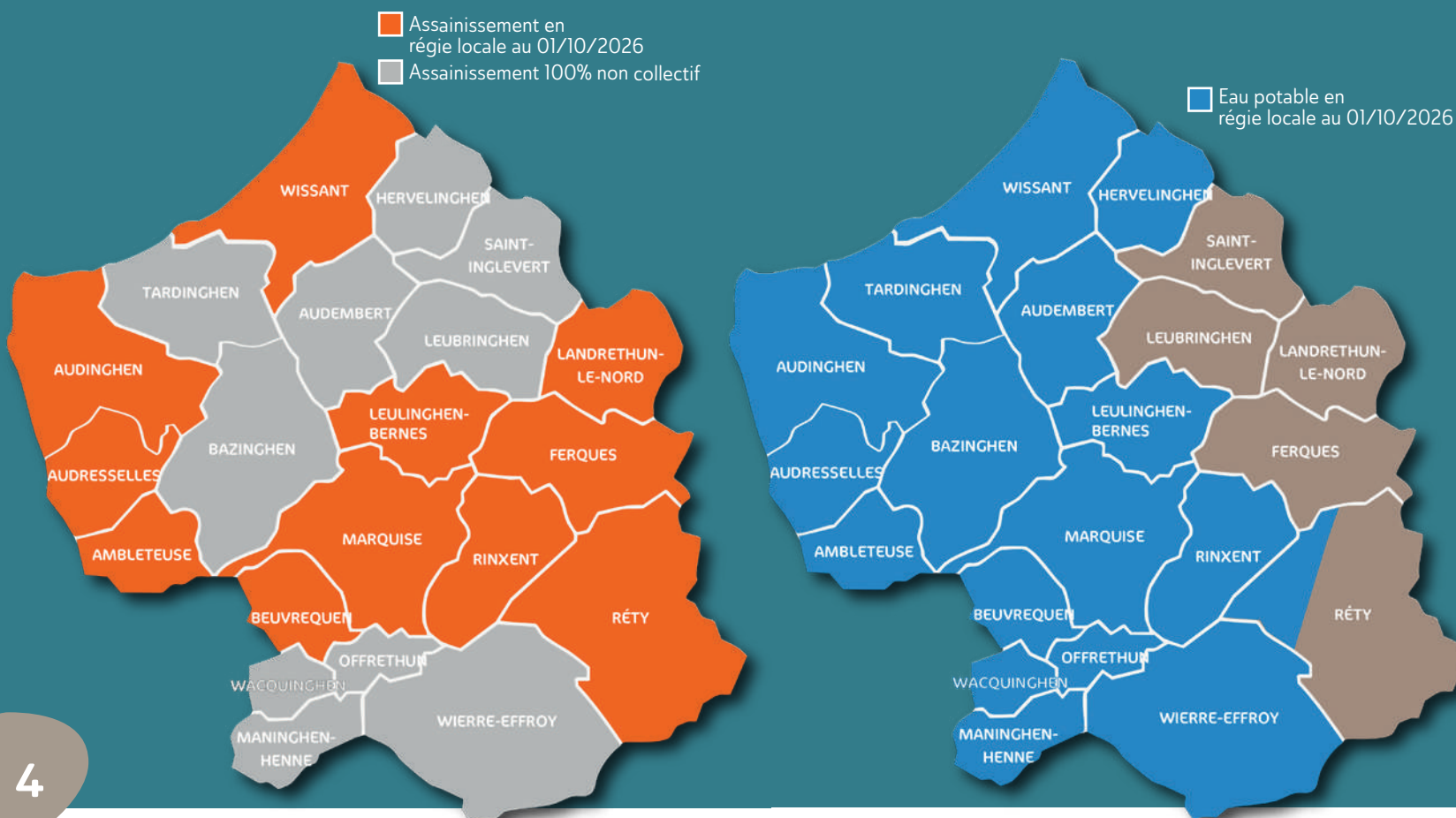
L'eau de notre terre,  
L'eau de La terre des 2 caps

## Dernière étape dans la reprise en régie du service eau potable de La terre des 2 caps.

Les communes d'Audembert, Leulinghen-Bernes, Maninghen-Henne, Marquise, Réty centre (hors hameau de Locquinghen), Rinxent, Tardinghen et Wierre-Effroy intègrent la régie d'eau potable le 1er octobre 2026.

Une communication dédiée auprès des abonnés concernés sera réalisée durant le deuxième semestre 2026 pour les informer des démarches administratives à effectuer.

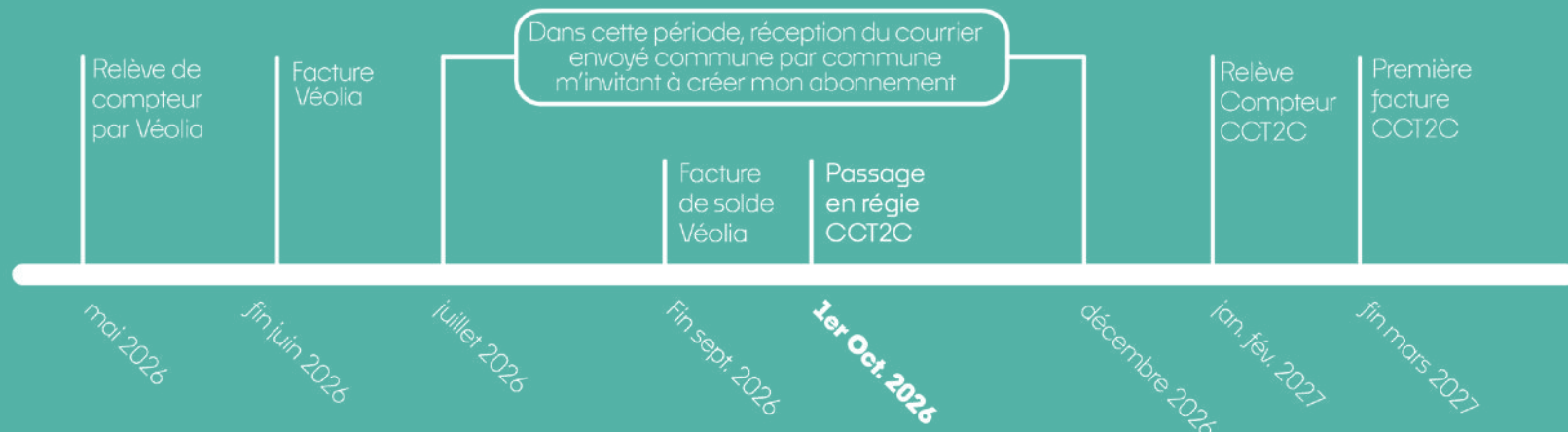
A retenir, il n'y aura aucune coupure d'eau le 1er octobre !



## Les dates clés du passage en régie pour les communes

d'Audembert, Leulinghen-bernes, Maninghen-Henne, Marquise, Réty centre (hors hameau de Locquinghen), Rinxent, Tardinghen et Wierre-Effroy

Frise du temps : mon nouveau contrat avec La terre des 2 caps



\*CCT2C : communauté de communes de La terre des 2 caps

## Portail internet

La terre des 2 caps met en place un portail internet pour les abonnés du service eau et assainissement.

Il vous permettra d'obtenir toutes les informations liées à votre contrat d'abonnement : saisie d'index de compteur, modification de vos données personnelles, historique de factures...

Pour les abonnés des communes d'Audinghen, Audresselles, Ambleteuse, Bazinghen, Beuvrequen, Offrethun et Wacquinghen qui bénéficient de la télérelève de leur compteur d'eau, le portail internet leur permettra de consulter leur consommation journalière et de paramétrer des alarmes de surconsommation.

Pour vous connecter, rendez vous sur le site internet de La terre des 2 caps, rubrique « en 1 clic »



Le service Eau et Assainissement de La terre des 2 caps vous accueille par téléphone du lundi au vendredi de 8H30 à 12H00 et de 13H45 à 17H00 au 03 21 87 89 57.

Des permanences physiques ont lieu à l'Interm@de de Marquise les lundi de 9h à 13h et mercredi de 13h à 17h.

Numéro d'urgence : 03 21 87 57 57

## 10 conseils pour économiser l'eau

Coupez l'eau pendant le savonnage.

Préférez les douches rapides :  
- 5 minutes c'est environ 35 litres  
- 15 minutes = 100 litres !!

Choisissez la bonne chasse d'eau :  
- petit volume : 6 litres  
- grand volume : 9 à 10 litres.  
Vous pouvez également régler le volume.

Un lave-linge c'est 40 à 80 litres par cycle. Moins sur les modèles récents. Ne lancez un cycle que si votre lave-linge est correctement rempli, ni trop, ni pas assez.

Un lave-vaisselle c'est 10 à 20 litres par cycle. Ne prélevez pas la vaisselle avant de la mettre dans le lave-vaisselle. Attendez que votre lave-vaisselle soit plein pour lancer le cycle de lavage.

Avec un récupérateur, vous pouvez laver votre voiture à l'eau de pluie, non calcaire !

Repérez les fuites et réparez-les rapidement. Un robinet qui goutte, c'est jusqu'à des centaines de litres par jour. Une astuce pour repérer les fuites : relevez les chiffres inscrits sur votre compteur d'eau juste avant d'aller vous coucher. À votre réveil, si ces chiffres ne sont pas identiques et que personne n'a utilisé d'eau dans la nuit, cherchez la fuite !

Dans le jardin, privilégiez des espèces faiblement consommatrices d'eau et effectuez l'arrosage à l'eau de pluie (récupérateur).

Installez des mousseurs sur les robinets. Ils mélangent de minuscules bulles d'air dans l'eau ce qui réduit la consommation de 30 à 50%

Salle de bain 6,0 m<sup>2</sup>

Toilettes 1,5 m<sup>2</sup>

Buanderie 5,0 m<sup>2</sup>

Cuisine 12,0 m<sup>2</sup>

Dégagement 5,2 m<sup>2</sup>

Chambre 2 11,0 m<sup>2</sup>

Chambre 3 11,0 m<sup>2</sup>

Séjour / Salle à manger 33,0 m<sup>2</sup>

# La terre des 2 Caps agit et accompagne les communes dans la gestion de leur littoral

La communauté de communes est compétente exclusivement sur la prévention des inondations sur le littoral. Cela concerne les ouvrages publics pour lesquels les communes ont transféré la gestion à l'intercommunalité. Seule la digue d'Ambleteuse entre dans ce cadre précis.

La terre des 2 caps n'a pas d'obligation légale à intervenir sur la gestion du recul du trait de côte, mais elle apporte un accompagnement technique et administratif auprès des communes qui le demandent et qui portent des projets pour la gestion de leur littoral, en plus des actions de gestion courante.



## Adresselles :

- Rédaction des dossiers d'autorisation et appui technique à la commune pour les actions de gestion du cordon de galets,
- Appui administratif,
- Travaux d'entretien des ouvrages publics (rejointoiement)



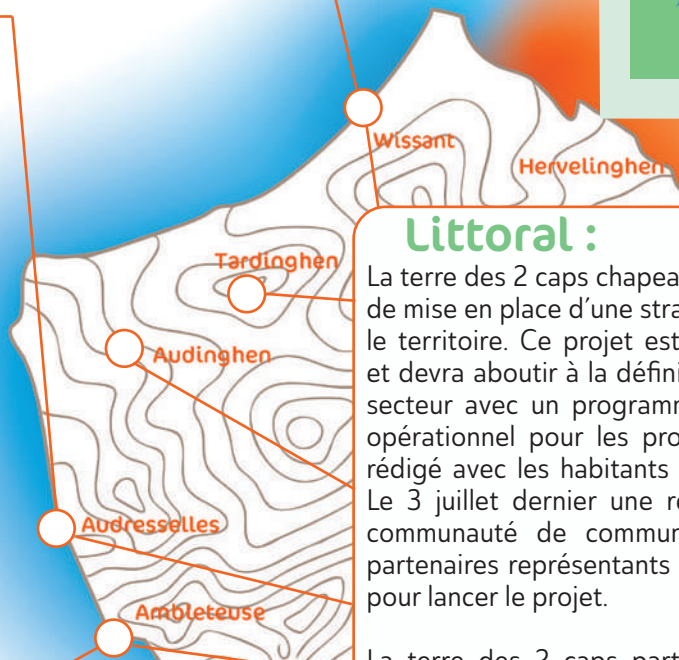
## Wissant :

- Réalisation des 3 dossiers d'autorisation pour mettre en place une gestion des dunes publiques au nord et au sud du village (rechargement de sable, pose de dispositifs qui captent le sable...),
- Appui à la recherche de financement et à la rédaction du marché de travaux,
- Appui technique et administratif à la réalisation des rechargements de sable sur la dune à l'automne et au printemps 25-26.



## Ambleteuse :

- Travaux d'entretien des ouvrages publics,
- Réparation en urgence après tempête, comme en janvier dernier lors de la tempête GORETTI.



## Littoral :

La terre des 2 caps chapeaute également un projet de mise en place d'une stratégie du littoral sur tout le territoire. Ce projet est en cours d'élaboration et devra aboutir à la définition d'une stratégie par secteur avec un programme d'actions concret et opérationnel pour les prochaines années. Il sera rédigé avec les habitants et acteurs du territoire. Le 3 juillet dernier une réunion s'est tenue à la communauté de communes, avec près de 40 partenaires représentants de diverses institutions, pour lancer le projet.

La terre des 2 caps participe et mutualise, à l'échelle du littoral régional via le Pôle Métropolitain de la Côte d'Opale (PMCO), la mise en place du projet « SIRENES » : Un système de prévision des impacts des tempêtes sur nos côtes pour mieux en assurer la gestion et organiser des réponses adaptées.

## En savoir plus :



## Protégez la dune et protégez les habitants en arrière de la dune !



Ne sortez jamais des sentiers balisés



Ne sautez pas dans les dunes et évitez d'y faire du « toboggan »



Ne franchissez pas les clôtures qui les protègent ou les zones délimitées



Évitez de ramasser les éléments naturels sur la plage (algues, branches de bois...), ils permettent de piéger le sable qui s'envole et servent d'engrais pour le développement de la végétation.





# Les opérations de rechargement de sable

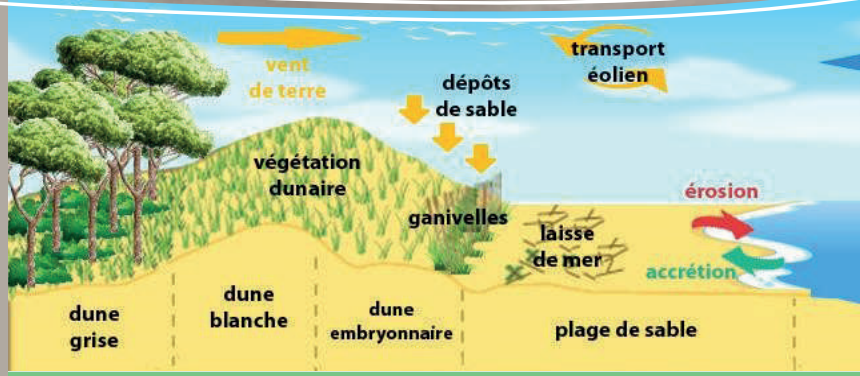
Les opérations de rechargement de sable au niveau des dunes sont-elles vraiment utiles pour lutter contre le recul du trait de côte car le sable déplacé sur le bas de la dune part au bout de quelques marées ?

Les opérations de rechargement de sable consistent à prélever avec une pelle du sable sur le bas de la plage pour le remonter avec des camions au pied de la dune. Cela se compte en milliers de mètres cubes.

Ces opérations sont utiles en permettant de :

- ✓ Créer un bourrelet de sable en pied de la dune qui joue un rôle de «fusible naturel» l'hiver lors des tempêtes pour ne pas attaquer le cœur de la dune, (voir photos ci-dessous)
- ✓ Préserver l'état naturel et esthétique du site
- ✓ Accompagner les processus naturels qui sont à l'œuvre et donner un petit coup de pouce à la nature pour maintenir la dune en bon état.

La dune est un très bon rempart naturel contre les tempêtes.



## Pourquoi donner un petit coup de pouce à la nature ?

La plage de Wissant connaît une forte érosion depuis de nombreuses années, on constate que les sédiments emportés au large par les tempêtes durant l'hiver ne sont pas tous restitués progressivement au niveau des plages sous l'effet de la houle et des marées durant le printemps et l'été.

La plage connaît alors un déficit de sable année après année. L'équilibre n'existe plus et la dune ne se reconstitue pas naturellement.

Depuis 2016 avec le retrait des bunkers en béton de la seconde guerre mondiale sur la plage, un recul important a été constaté à cet endroit.

Depuis bientôt 10 ans des opérations de rechargement de sable sont menées sur la dune. Le trait de côte se maintient. Le pied de dune devient plus important et protège face au risque de submersion.

Ces opérations de rechargement permettent à court et moyen terme de ralentir le phénomène d'érosion, mais elles ne sont pas une solution définitive et unique face aux processus dans un contexte de changement climatique avec des tempêtes plus intenses et une hausse du niveau marin. C'est pour cela que La terre des 2 caps réalise, avec les communes, une stratégie locale de gestion du trait de côte sur les prochaines années.



Pour les plus jeunes et les plus curieux, flashez ce QR code pour en savoir plus sur le fonctionnement du cycle d'une dune.



**2016 état le plus critique**  
Les tempêtes attaquent la dune blanche



**2025 avant rechargement**  
La prochaine tempête attaquerait «la marche» ou «la banquette»



**2025 après rechargement**  
La prochaine tempête attaquera le rechargement qui servira de fusible et non la dune.

# Quand le vélo façonnait le territoire et la vie ouvrière

Ateliers métallurgiques à Marquise vers 1950 : la carte postale capte un moment typique de la vie locale. Après une longue journée dans les ateliers métallurgiques, les ouvriers reprennent le chemin de leur foyer... à vélo. Sans assistance électrique.

Les communes de Marquise et Rinxent sont denses et compactes. Les usines y concentrent les emplois, tandis que les travailleurs résident dans des cités ouvrières. Les flux sont massifs et synchronisés, mais les transports en commun sont rares. Le train, par exemple, est largement prédominé par le fret ferroviaire. La voiture est encore marginale et reste un luxe.

À l'époque, les deux-roues étaient donc un moyen de transport simple, sûr et accessible, exigeant endurance et effort physique. On ne fait donc pas du vélo pour réduire son empreinte carbone ou pour prendre soin de sa santé. En effet, dans un contexte où les distances domicile-travail sont courtes, il permet de gagner du temps, d'élargir le rayon d'habitation et de transporter de petites charges avec peu d'effort.

Aujourd'hui, les voitures ont étalé les villes et



amené du danger sur les routes, rétrogradant la place du vélo dans les habitudes de déplacement du quotidien. La perception du vélo s'est aussi inversée : souvent associé à des modes de vie urbains favorisés, il semble parfois éloigné de ses origines populaires.

Cette carte postale rappelle que le vélo

peut redevenir un mode central, au travers plusieurs enseignements :

- ✓ le développement du vélo n'apparaît pas comme une innovation, mais comme le retour d'une évidence : celle d'un mode de déplacement simple, accessible et populaire,
- ✓ un territoire conçu pour la proximité favorise des modes de transport durables.

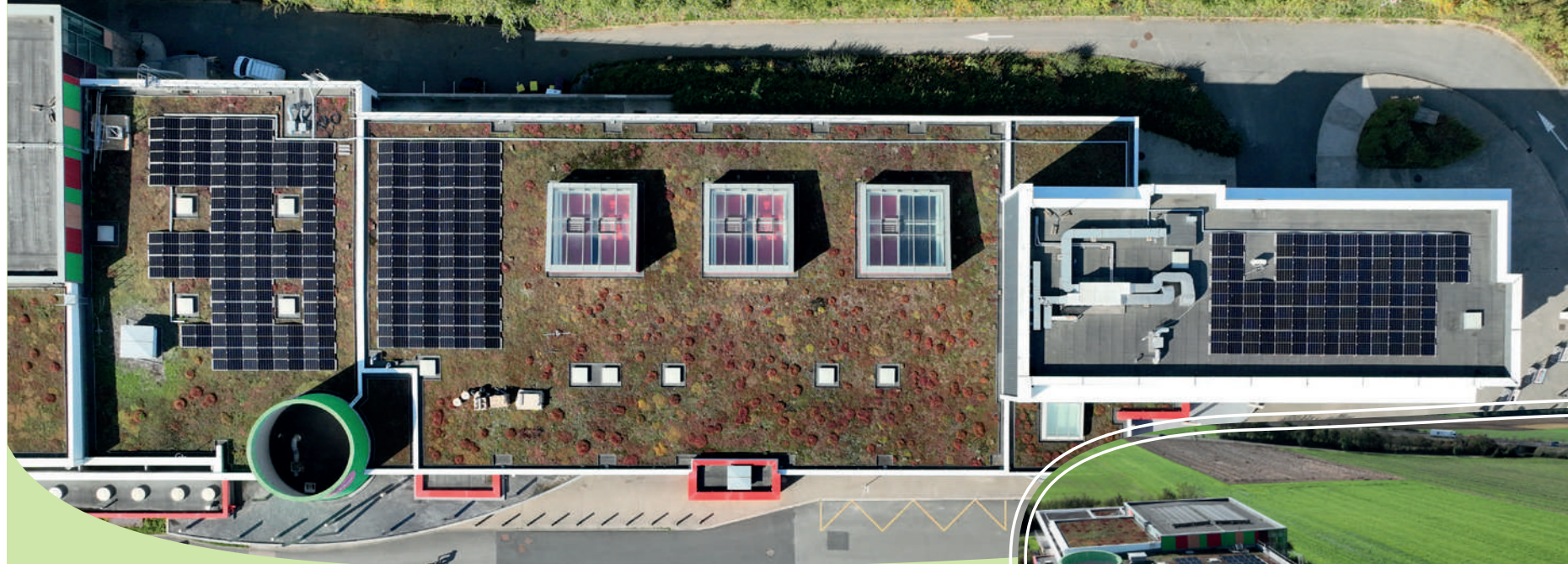


La prime pour l'achat d'un vélo à assistance électrique a été reconduite en 2026. Les habitants du territoire, à partir de 16 ans, peuvent prétendre à une subvention de 40% du montant de l'achat de leur vélo, plafonnée à 250 €. Cette aide est limitée à une personne par foyer. Elle est versée sous la forme d'une subvention, dans la limite des crédits annuels disponibles.

Le formulaire de demande et le règlement de l'opération sont disponibles sur : [www.terredes2caps.fr/prime-lachat-de-velo](http://www.terredes2caps.fr/prime-lachat-de-velo)

Notez que cette prime est sujette à d'éventuels contrôles aléatoires auprès des bénéficiaires afin d'en contrôler le bon emploi.

Pour de plus amples informations vous pouvez envoyer un mail à l'adresse [transition@terredes2caps.com](mailto:transition@terredes2caps.com) ou téléphoner au 03 21 87 57 57



# Photovoltaïque

La communauté de communes de La terre des 2 caps est engagée dans la lutte contre le changement climatique par l'intermédiaire de son Plan Climat, Air, Energie Territorial (PCAET), approuvé en mars 2021. Celui-ci vise à réduire les émissions de gaz à effet de serre, les consommations d'énergies fossiles et à développer les énergies renouvelables.

Pour participer à l'atteinte de ces objectifs, une centrale photovoltaïque d'une puissance de 107 kWc a été installée sur la toiture du complexe comprenant l'hôtel communautaire, la salle de lutte et la piscine. Cela représente une surface de 468,7 m<sup>2</sup> répartis en 240 modules photovoltaïques. La production annuelle est estimée à 107 670 kWh.

Les panneaux ont été orientés Nord-Ouest / Sud-Ouest pour optimiser l'autoconsommation.

Le matin, les panneaux orientés Nord-Est captent le soleil tôt, augmentant la production dès les premières heures.

L'après-midi, les panneaux orientés Sud-Ouest prolongent la production jusqu'au soir. Cela permet d'avoir une courbe de production plus étalée dans la journée plutôt que d'avoir un pic unique autour de midi (avec une exposition plein sud). Cette orientation est adaptée aux profils tertiaires.

Par cet investissement, la collectivité souhaite augmenter son autonomie énergétique et réduire les coûts d'approvisionnement en électricité.

Afin de poursuivre cet effort, une étude d'opportunité est actuellement en cours pour analyser le potentiel solaire d'autres bâtiments de la communauté de communes de La terre des 2 caps.

# Mobilité

La communauté de communes de La terre des 2 caps participe au programme européen Interreg North Sea intitulé « Mobility Makers ». L'objectif de cette coopération entre plusieurs territoires belges, néerlandais, suédois, danois et français est d'impulser les solutions de mobilités durables.

La communauté de communes a axé ses travaux sur l'intermodalité vélo / train en sécurisant l'itinéraire entre le centre-ville de Marquise et la gare et en développant une solution de stationnement pour les vélos.

Ce programme a permis de financer :

- La sécurisation de la rue de Bouquinghen et la rue du gaz. L'ensemble de l'itinéraire est désormais en zone 30, accompagnée d'une signalisation horizontale tout au long des deux rues. Une zone de restriction de circulation a également été mise en place, dédiée à la circulation piétonne et cycliste. En vertu de l'arrêté de circulation pris par la commune de Marquise, le passage des véhicules motorisés n'est désormais plus admis, à l'exception des riverains, des engins agricoles et des véhicules de service autorisés. La rue du gaz passe en double-sens cyclable,
- Un abri vélo sécurisé de 12 emplacements à l'arrière de la gare de Marquise-Rinxent avec contrôle d'accès. Réservation sur : Diwio ([www.diwio.com](http://www.diwio.com))

Mobility Makers

Interreg North Sea



Co-funded by the European Union





photo prise par drone par La terre des 2 caps



# Installation du conseil communautaire



Mr Marc Sarpaux

Mercredi 8 avril, les 45 conseillers communautaires de La terre des 2 caps, fraîchement élus dans leurs communes lors des élections municipales, se sont rassemblés dans l'amphithéâtre de L'interm@de de Marquise. Le principal sujet à l'ordre du jour était l'élection de leur nouveau Président ainsi que les vice-Présidents et les membres du bureau.

Mr Francis Bouclet Président sur les deux précédents mandats et élu maire de Saint-Inglevert avait indiqué quelques semaines auparavant qu'il ne briguerait pas un troisième mandat. En sa qualité de Président sortant il a démarré ce conseil avant de céder la parole à Mr Jacques Fasquel en sa qualité de doyen des conseillers communautaires.

Mr Marc Sarpaux Maire d'Audinghen et second vice-Président du conseil communautaire sur le mandat 2020/2026 s'est présenté comme unique candidat à la Présidence pour ce nouveau mandat.

Suite à son élection il a pris place en temps que nouveau Président pour ensuite organiser les élections des membres du bureau composé d'1 président, 5 vice-Présidents et 4 conseillers communautaires délégués.



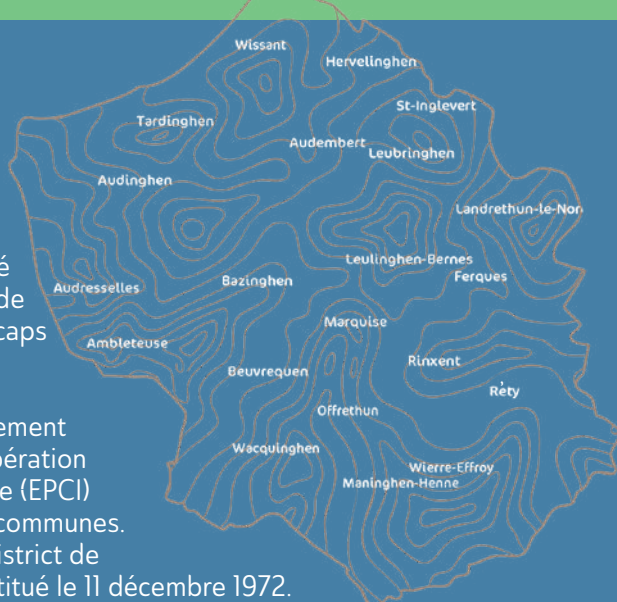
Mr Jacques Fasquel



Mr Francis Bouclet



# Les 21 communes



La communauté de communes de La terre des 2 caps

est un Établissement Public de Coopération Intercommunale (EPCI) regroupant 21 communes. Il est issu du District de Marquise constitué le 11 décembre 1972.

La communauté de communes assure les compétences qui sont obligatoires et les élus ont complété ces compétences en optant pour des compétences optionnelles.

## Compétences obligatoires :

- ✓ Aménagement de l'espace pour la conduite d'actions d'intérêt communautaire ; schéma de cohérence territoriale et schéma de secteur ; plan local d'urbanisme ; document d'urbanisme en tenant lieu et carte communale.
- ✓ Actions de développement économique ; création aménagement, entretien et gestion de zones d'activité industrielle, commerciale, tertiaire, artisanale ou touristique ; politique locale du commerce et soutien aux activités commerciales d'intérêt communautaire ; promotion du tourisme, dont la création d'offices de tourisme.
- ✓ Gestion des milieux aquatiques et prévention des inondations (GEMAPI)
- ✓ Aménagement, entretien et gestion des aires d'accueil des gens du voyage et des terrains familiaux locatifs.
- ✓ Collecte et traitement des déchets des ménages et déchets assimilés.

## Compétences optionnelles :

Les élus ont au fil des années renforcé le champ d'action de la communauté de communes de La terre des 2 caps en lui confiant des compétences supplémentaires.

- ✓ Protection et mise en valeur de l'environnement.
- ✓ Création, aménagement et entretien de la voirie communautaire.
- ✓ Construction, entretien et fonctionnement d'équipements culturels et sportifs d'intérêt communautaire.
- ✓ Action sociale d'intérêt communautaire.
- ✓ Assainissement.
- ✓ Eau potable.
- ✓ Organisation de la mobilité.
- ✓ Création et gestion de maisons de services au public.

## Ambleteuse

**Maire :** Stéphane PINTO  
rue de Lille - 62 164 Ambleteuse  
mairie-ambleteuse@orange.fr  
www.ambleteuse.org



**Conseillers Communautaires :** Stéphane PINTO, Catherine B'AHEU, Stéphane BARTHÉLÉMY

## Audembert

**Maire :** Jean-Pierre ADMONT  
50, rue de la Mairie - 62250 Audembert  
mairie@audembert.fr  
www.audembert.com



**Conseiller Communautaire :** Jean-Pierre ADMONT

## Audinghen

**Maire :** Marc SARPAUX  
42, place du Cdt Ducuing - 62 179 Audinghen  
contact@audinghen-capgrisnez.fr  
www.audinghen-capgrisnez.fr



**Conseillers Communautaires :** Marc SARPAUX, Thierry RIGAUX

## Audresselles

**Maire :** Antoine BENOIT  
rue P. et M. Curie - 62 164 Audresselles  
audres.com@wanadoo.fr  
www.audresselles-mairie.com



**Conseillers Communautaires :** Antoine BENOIT, Graziella LEFILLIATRE

## Bazinghen

**Maire :** Franck PARENTY  
20, impasse de la Mairie - 62250 Bazinghen  
bazinghen.mairie@wanadoo.fr



**Conseiller Communautaire :** Franck PARENTY

## Beuvrequen

**Maire :** Hugues HORNOY  
55, rue de la Mairie - 62250 Beuvrequen  
mairie.beuvrequen@wanadoo.fr  
Facebook



**Conseiller Communautaire :** Hugues HORNOY

## Ferques

**Maire :** Guillaume FALEMPIN  
31, rue Elisée Clais - 62250 Ferques  
mairie@ferques.fr  
www.ferques.fr



**Conseillers Communautaires :** Guillaume FALEMPIN, Anne-Sophie BOUTROY, Jean-Claude RYCKMANN

### Hervelinghen

**Maire :** Pierre AMMEUX  
606, rue Principale - 62179 Hervelinghen  
mairie@commune-hervelinghen.fr  
www.hervelinghen.fr



**Conseiller Communautaire :**  
Pierre AMMEUX

### Réty

**Maire :** Patrick BERNARD  
11 rue Jules Ferry - 62720 RETY  
mairiederety@mairie-rety.fr  
www.mairie-rety.fr



**Conseillers Communautaires :**  
Patrick BERNARD, Nathalie DELEU, Dominique GALLET

### Landrethun-le-Nord

**Maire :** Michel DELMAIRE  
Place du colonel Beltrame  
62250 Landrethun-le-Nord  
contact@landrethun-le-nord.fr  
www.landrethun-le-nord.fr



**Conseillers Communautaires :**  
Michel DELMAIRE, Marie-Christine DIEUSAERT

### Rinxent

**Maire :** Nicolas LŒUILLET  
3 rue du Général de Gaulle - 62250 Rinxent  
mairie@ville-rinxent.fr  
www.ville-rinxent.fr



**Conseillers Communautaires :**  
Nicolas LŒUILLET, Béatrice CARON, Alain DELANNOY,  
Lucie LELEU, Emmanuel PENEL

### Leubringhen

**Maire :** Didier CHIVET  
511, ch. de la Creuse 62250 Leubringhen  
mairie@leubringhen.fr  
www.leubringhen.fr



**Conseiller Communautaire :**  
Didier CHIVET

### Saint-Inglevert

**Maire :** Francis BOUCLET  
Place de la Mairie - 62250 SAINT-INGLEVERT  
mairie.saintinglevert@wanadoo.fr



**Conseiller Communautaire :**  
Francis BOUCLET, Marguerite VASSEUR

### Leulinghen-Bernes

**Maire :** Jacques FASQUEL  
1030, avenue de l'Europe  
62250 Leulinghen-Bernes  
mairie@leulinghenbernes.com  
www.leulinghenbernes.com



**Conseiller Communautaire :**  
Jacques FASQUEL

### Tardinghen

**Maire :** Thibaut SEGARD  
2 route du Chatelet - 62179 TARDINGHEN  
tardinghen@gmail.com



**Conseiller Communautaire :**  
Thibaut SEGARD

### Maninghen-Henne

**Maire :** Didier BEAL  
47, rue Durieux  
62250 Maninghen-Henne  
maninghenhenne@orange.fr



**Conseiller Communautaire :**  
Didier BEAL

### Wacquinghen

**Maire :** Denis GAVOIS  
39 rue nationale - 62250 WACQUINGHEN  
mairie.wacquinghen@orange.fr



**Conseiller Communautaire :**  
Denis GAVOIS

### Marquise

**Maire :** Olivier LEROY  
4 place Louis le Sénéchal - 62250 MARQUISE  
contact@villedemarquise.fr  
www.ville-marquise.fr



**Conseillers Communautaires :** Olivier LEROY, Louisa MAMECHE, Serge ALEXANDRE, Sylvie DUQUESNOY, Christophe ROUSSEL, Catherine TELLIEZ, Stéphane SAMBON, Sylvie DANDRE, Giovanni FRATTINI

### Wierre-Effroy

**Maire :** Jean-Pierre LOUVET  
La Place - 62720 WIERRE-EFFROY  
mairie@wierre-effroy.fr



**Conseillers Communautaires :**  
Jean-Pierre LOUVET, Gérard CARBONNIER

### Offrethun

**Maire :** Thérèse GOMEL  
47, rue de l'église - 62250 OFFRETHUN  
offrethun.mairie@wanadoo.fr



**Conseillère Communautaire :**  
Thérèse GOMEL

### Wissant

**Maire :** Pierre-Edouard DAVIES  
6 avenue Georges Clémenceau  
62179 WISSANT  
mairie@ville-wissant.fr  
www.ville-wissant.fr



**Conseiller Communautaire :**  
Pierre-Edouard DAVIES, Sébastien BEAUGRAND

# Le bureau communautaire et les commissions



## Développement économique

Marc SARPAUX, Président



## Transition écologique, énergie et mobilités

Nicolas LCEUILLET, 1er vice-Président



## Eau potable - assainissement

Olivier LEROY, 2ème vice-Président



## Tourisme et patrimoine

Stéphane PINTO, 3ème vice-Président



## Finances

## Administration générale

Francis BOUCLET,  
4ème vice-Président



## Déchets ménagers & Economie circulaire

Michel DELMAIRE,  
5ème vice-Président



## Cohésion sociale, santé et services à la population

Denis GAVOIS, Conseiller Communautaire délégué



## GEMAPI

GEstion des Milieux Aquatiques et Prévention des Inondations  
Antoine BENOIT, Conseiller Communautaire délégué



## Aménagement et urbanisme

Jean-Pierre LOUVET, Conseiller Communautaire délégué



## Sport, Culture, Numérique et Communication

Guillaume FALEMPIN, Conseiller Communautaire délégué



# CAPABLE !

Le défi de La terre des 2 caps marche - course - vélo - vtt

Parce que vous l'êtes ! Chaque participant peut gagner. La communauté de communes de La terre des 2 caps organise pour l'été 2026 un défi sportif et touristique durant les mois de juillet et août via l'application STRAVA bien connue des sportifs.

## Objectif :

Les habitants et touristes sont invités à parcourir et découvrir le territoire à travers les 400 kms de sentiers et itinéraires présents sur les 21 communes.

## Participation :

Pour participer rejoignez  
« le club cycle de La terre des 2 caps »  
« le club pédestre de La terre des 2 caps »  
sur l'application STRAVA.



Le Club Cycle



Le Club Pédestre

## Fonctionnement :

- Les km seront validés si la sortie est réalisée entre le 1er juillet et le 31 août 2026
- 2 catégories :
  - 1 Club Strava « Pédestre »
  - 1 Club Strava « VTT-Cyclo »
- Les participants devront être abonnés au club pour que leurs sorties soient visibles et donc comptabilisables dans le classement du ou des clubs choisis.

## Récompenses (Classement par catégorie) :

### 1ère place (rando et VTT/route)

Baptême en avion et découverte du territoire de la communauté de communes dans les airs pour 2 personnes et pour 30 minutes.

### 2ème place (rando et VTT/route)

Cours particuliers de wingfoil ou de planche à voile avec Jules Denel, champion international de Windsurf, vous permettant de découvrir la beauté de notre littoral.

### 3ème place (rando et VTT/route)

Balade à cheval sur le territoire à la découverte de nos paysages.

## BONUS :

Des challenges viendront s'ajouter à ces défis avec par exemple le prix de la plus belle photo du territoire ou encore le prix de l'esprit de La terre des 2 caps (tirage au sort parmi ceux qui auront traversé les 21 communes).

Des lots supplémentaires seront également tirés au sort parmi l'ensemble des participants.

Les informations seront relayées sur la page Facebook de La terre des 2 caps. N'oubliez pas de vous abonner !

# STRAVA™

## Mimoyecques le canon de Londres

À la fois vestige de la Seconde Guerre mondiale, réserve naturelle régionale et site géologique, la Forteresse de Mimoyecques est située à quelques kilomètres seulement du Grand Site de France Les Deux-Caps. Pour cette saison, le "Canon de Londres" sera ouvert du 11 avril au 11 octobre.

Base de lancement entièrement souterraine, la Forteresse de Mimoyecques est l'un des édifices les plus impressionnants imaginés par Hitler. Creusée dès 1943 dans des coteaux calcaires, elle devait servir de rampe de lancement du canon V3 en vue d'écraser Londres sous les bombes et inverser le cours de la guerre. Le site fut frappé par la Royal Air Force, le 6 juillet 1944, avec des bombes géantes Tallboy, ce qui mit un terme à une menace majeure pour Londres et ses Alliés. Propriété du Conservatoire d'Espaces Naturels (CEN), le site historique est géré par la communauté de communes de La terre des 2 caps.

Quand on pénètre dans la grande galerie maçonnée de 800m de long (à -30 mètres), percée de galeries latérales en craie, on est saisi par le froid et le silence. Le lieu, creusé notamment par des prisonniers, des travailleurs forcés et des déportés, est très chargé émotionnellement. Le circuit guidé (600 m) est complété par des panneaux et une projection.

Classé Réserve Naturelle Régionale, le site héberge l'hiver la plus grande colonie de chauves-souris des Hauts-de-France. 400 individus, issus de 12 espèces parmi les 22 connues dans la région, sont accrochés aux parois.

Le site est aussi remarquable d'un point de vue géologique. Creusée dans une région de carrières, l'entrée du tunnel est incrustée dans un front de taille très rare de 88 millions d'années ! Ce mur de craie incurvé de 150 mètres de long sur 20 mètres de haut, constitué de milliards de squelettes de micro-algues, témoigne d'une époque où la mer (tropicale) recouvrait encore notre région.

NOUVELLE EXPO > 11 AVRIL 2026 > 11 octobre 2026  
À LA FORTERESSE DE MIMOYECQUES

1940, De Gaulle la Résistance en Nord-Pas-de-Calais

A TOUS LES FRANÇAIS  
Le Président a appelé tous les Français à se joindre à la Résistance. C'est un appel à la liberté, à la dignité, à la justice. C'est un appel à la fraternité. C'est un appel à la victoire.

VIVE LA FRANCE !

HÉROS DE LA RÉSISTANCE  
JEAN-BAPTISTE DES LEBAS  
MAYEUR FRANÇAIS

Exposition prêtée par :  
LACOUPLE  
62570 Wisnes

+33 (0)3 21 87 10 34  
mimoyecques@terredes2caps.com  
D249 entre Landrethun-le-Nord et Leubringhin

Logos: 2caps, FORTERESSE DE MIMOYECQUES, LACOUPLE, and various regional and national logos.

# La terre des 2 caps fait son cinéma !

Aujourd'hui, une demande particulière à l'accueil de l'Office de Tourisme ; particulière mais pas tant que ça. Il s'agit de repérage pour un futur tournage, il faudrait une maison bourgeoise, une route sinueuse bordée d'arbres, des dunes, des carrières, etc.... notre territoire possède tout cela.

Nos paysages, notre habitat serviront peut-être d'écran pour un chef d'œuvre du 7ème art.

Ils ont déjà servi, pour « P'tit Quinquin » comme vous le savez et aussi pour d'autres réalisations. Voici quelques titres de films - et téléfilms dont certaines scènes ont été tournées chez nous ; les reconnaitrez-vous lors d'une rediffusion prochaine ?

Et une question pour laquelle nous n'avons pas la réponse : Johnny Hallyday est venu au début des années 80 tourner un clip dans l'ancienne carrière de la Motte du Bourg, à Wissant. Savez-vous quelle chanson était associée à ce clip ?

- ✓ « Les difficultés d'être onze » téléfilm, avec l'équipe de foot d'Ambleuse, 1973.
- ✓ « L'Ami de Vincent » de Pierre Granier-Deferre, 1983. Avec Philippe Noiret, Jean Roche-fort, Françoise Fabian, Fanny Cottençon, Marie Dubois, Marie-France Pisier, Jane Birkin. Tournage à Wissant.
- ✓ « Les Spécialistes » de Patrice Leconte, 1985. Avec Gérard Lanvin, Bernard Giraudeau. Tourné dans les carrières de Ferques.
- ✓ « Fortitude » de Waris Hussein, 1994. Avec Richard Anconina. Tourné à Audinghen.
- ✓ « Le Monde de Marty » de Denis Bardiau, 2000. Avec Michel Serrault. Tournage à St Pô, Wissant.
- ✓ « Les Oubliées », 2007. Série télévisée d'Hervé Hadmar. Scènes sur la plage et les dunes de Wissant.
- ✓ « Les Livres qui tuent », téléfilm de Denys Granier-Deferre, diffusé en 2011. Avec Lorant Deutsch et Blanche Gardin. Une partie du tournage a lieu sur la côte, à Ambleuse.
- ✓ « Marie Line » de Medhi Charef, 2000. Avec Muriel Robin. Scène tournée à Saint Pô, sur le GR120. Wissant.
- ✓ « L'Amour dans le sang », de Charlotte Valandrey, 2009. Scènes tournées dans le centre village de Wissant.
- ✓ Un téléfilm sur la vie d'Erwin Rommel tournage en 2011. Téléfilm diffusé en mai 2012 sur une chaîne allemande et ensuite diffusé sur Arte. À Tardinghen sur la plage du Châtelet et à Audinghen.
- ✓ Téléfilm dans la série « les petits meurtres d'Agatha Christie » en 2011. L'épisode « 5 petits cochons » avec des scènes tournées au Fort d'Ambleuse.
- ✓ « Les Beaux Jours » de Marion Vernoux, 2013. Avec Fanny Ardant, Laurent Lafitte, Patrick Chesnais, Jean-françois Stévenin. Tourné au hameau de Strouanne à Wissant.



## Agenda des sorties : vivez l'été avec l'Office de Tourisme !

L'été s'annonce, et les guides sont prêts à vous faire vivre des moments inoubliables sur les chemins de La terre des 2 caps ! Rando sophro, sortie nature, cani-rando, balade contée, chacun y trouvera son bonheur.

L'occasion parfaite de (re)découvrir La terre des 2 caps autrement. Nouveauté cette année : Bazinghen et sa vue imprenable sur la basse vallée de la Slack revient dans le programme avec Roland du Mont Gambier et sa nouvelle thématique «A la recherche de l'amour» !

**Réservation obligatoire en ligne sur** [terredes2caps.mokatourisme.fr](http://terredes2caps.mokatourisme.fr)

**Réservez vos sorties et laissez-vous guider !**

<https://terredes2caps.mokatourisme.fr/balades-guidees>

## Tourisme industriel : plongez au cœur des carrières de Ferques !

Et si vous découvriez l'envers du décor ?

D'avril à octobre 2026, embarquez pour une expérience insolite à la découverte des carrières de Ferques et explorez un univers fascinant où se mêlent savoir-faire, innovation et paysages spectaculaires.

À bord d'un bus, apprenez en plus sur les coulisses de la transformation des granulats de la carrière de Ferques : ses métiers, ses matériaux, sa géologie, ses engins gigantesques, sa biodiversité.

Une partie des recettes est reversée au Conservatoire botanique national des Hauts-de-France.

**Réservez votre place et montez à bord !**



# L'été à L'interm@de



Au cœur du territoire de la communauté de communes de La terre des 2 caps, L'interm@de est un lieu de vie pour les habitants de Marquise et des environs. Véritable tiers-lieu innovant, il combine espace de vie, d'apprentissage et de création, tout en proposant une programmation estivale particulièrement riche.

Cet été, L'interm@de devient un véritable lieu de rendez-vous pour tous les publics, avec des activités variées, accessibles et souvent gratuites. Voici un aperçu détaillé des temps forts à ne pas manquer.

## JUILLET 2026 : un été créatif et ludique



- ✓ **Le 1er juillet : tournoi Minecraft PVP**  
L'Interm@de à Marquise organise un tournoi Minecraft PVP de 16h00 à 17h30. Pendant cette animation, les participants pourront s'affronter dans une ambiance conviviale et dynamique, tester leur rapidité, leur stratégie et leur maîtrise du jeu.
- ✓ **Samedi 4 juillet (10h – 11h30) : atelier échecs**  
Initiation ou perfectionnement au jeu d'échecs, dès 6 ans, avec un animateur.
- ✓ **Lundi 6 juillet : ateliers informatiques** (débutant et intermédiaire) pour continuer à progresser.
- ✓ **8, 9 et 10 juillet : atelier artistique** avec Benoît Boutry  
Trois jours de création collective mêlant photographie, mise en scène et collage pour réaliser une fresque dans l'espace public.
- ✓ **Vendredi 10 juillet : atelier "Musique à l'image"**  
Création en direct d'une bande-son pour une vidéo à l'aide d'outils électroniques. Une expérience immersive entre son et image.
- ✓ **Du 15 au 17 juillet : les rencontres du jeu vidéo**  
Trois jours immersifs pour tous les passionnés de jeux vidéo.
  - **15 juillet : atelier construction Minecraft**
  - **16 & 17 juillet : journées gaming** avec simulateur de conduite, bornes multi-joueurs et tournois
- ✓ **Samedi 18 juillet (9h30 – 11h30) : session libre d'échecs**  
Un temps libre pour jouer, observer et échanger autour du jeu.
- ✓ **Mercredi 22 juillet**
  - **10h – 12h : matinée jeux environnement**. Jeux et défis autour du tri des déchets
  - **14h30 : atelier "Dis-moi dix mots"**. Création d'images à partir de mots grâce à l'intelligence artificielle
- ✓ **Lundi 27 juillet (9h30 – 11h) : atelier Smartphone**
- ✓ **28 et 29 juillet : atelier création musicale et techniques du son**  
Deux jours immersifs pour créer un morceau : composition musicale, enregistrement, travail du son, collaboration entre musiciens et techniciens.

## AOÛT 2026 : entre nature, sciences et découverte

- ✓ **Samedi 1er août (10h – 11h30) : atelier échecs**
- ✓ **Lundi 3 août : ateliers informatiques** (débutant et intermédiaire)
- ✓ **Vendredi 7 août (10h – 12h) : matinée jeux environnement**  
Un moment ludique pour apprendre les bons gestes écologiques.
- ✓ **Lundi 10 août (10h30 – 11h30) : chasse au trésor numérique**  
Jeu d'énigmes interactif mêlant numérique, logique et esprit d'équipe, en intérieur et extérieur.
- ✓ **Du 29 juillet au 14 août : exposition "Notre berceau dans les étoiles"**  
Un voyage fascinant à travers des images de la NASA pour comprendre notre lien avec l'univers.
- ✓ **Mercredi 12 août (20h30) : nuit des étoiles**  
Observation du ciel, découverte des Perséides, sensibilisation à la pollution lumineuse et exploration avec application.

### Un été pour tous, au cœur du territoire

Que vous soyez parent, enfant, curieux, créatif ou simplement en quête d'une activité estivale, chacun peut y trouver son bonheur. Entre numérique, nature, jeux, culture et innovation, l'été s'annonce animé sur le territoire de la communauté de communes de La terre des 2 caps.



**biblio2caps**

RÉSEAU DES BIBLIOTHÈQUES  
LA TERRE DES 2 CAPS

Retrouvez l'intégralité de l'agenda de votre territoire sur :

www.terredes2caps.fr  
www.lintermade.fr  
www.biblio2caps  
www.terredes2capstourisme.fr  
www.mimoyecques.fr  
www.capoolco.fr

et aussi sur les réseaux sociaux !

- LaTerredes2Caps
- Lintermade/
- ReseauBiblio2Caps
- Terredes2CapsTourisme
- terre\_des\_2\_caps\_tourisme\_
- Forteressedemimoyecques
- capoolco

Le réseau Biblio2Caps est heureux de présenter la nouvelle version de son site internet, entièrement repensé pour faciliter l'accès à l'information et aux services, pour tous les habitants du territoire. Plus clair et intuitif, il permet en quelques clics de consulter les horaires, de découvrir les animations à venir ou encore d'explorer les nouveautés et coups de cœur de chaque bibliothèque.

Les adhérents pourront profiter d'un accès direct à la médiathèque numérique du Pas-de-Calais et découvrir un large choix de livres numériques et audio, feuilleter la presse en ligne, accéder à des ressources littéraires et ludiques pour les enfants, visionner des films et documentaires, suivre des formations ou encore écouter de la musique, et tout cela gratuitement !



**Horaires d'ouverture des bibliothèques**

LES HORAIRES DES BIBLIOTHÈQUES  
RÉSEAU BIBLIO2CAPS

	Lundi	Mardi	Mercredi	Judi	Vendredi	Samedi
Bazinghen	16h00 - 20h00				16h00 - 20h00	
Ferques			14h - 18h		16h - 18h	10h - 12h
Landrethun-le-Nord	16h - 18h		9h - 12h15			9h30 - 12h15
Marquise		14h - 18h	9h - 12h 14h - 17h30	9h - 12h	9h - 12h 14h - 18h	9h - 12h30
Pimont		14h - 17h	9h - 12h 14h - 17h30	14h - 17h	14h - 17h	9h - 12h
Saint-Inglevert	9h45 - 11h45	10h45 - 18h45	10h - 12h			10h - 12h
Wierre-Effroy		10h - 18h	16h30 - 18h30	16h - 18h		10h - 12h

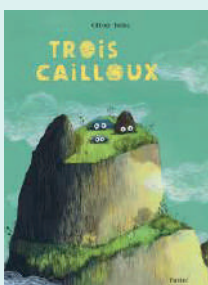
www.biblio2caps.fr

## Les coups de cœur des bibliothécaires



« **Le petit peuple du verger** » (je protège ma planète) Emma Robert, Laura Hedon, les éditions « du pas de l'échelle » Plein d'espèces d'insectes vivent dans le verger au fil des saisons jusqu'au jour où les pommiers sont arrachés. Une histoire sur la biodiversité à préserver. Magnifiques illustrations poétiques.

**Edith, bibliothèque de Saint-Inglevert**



« **Trois cailloux** » de Olivier Tallec école des loisirs, pastel Olivier Tallec nous emmène avec ce nouvel album dans l'univers de 3 cailloux qui vivent au sommet d'une montagne. Une existence tranquille dans un univers de contemplation, jusqu'au jour où la tranquillité des 3 cailloux est brisée. Ils vivent alors de nouvelles expériences et découvrent de nouveaux endroits. Derrière cet album plein de tendresse, est évoqué le thème du voyage de l'immigration.

**Sabine, bibliothèque de Saint-Inglevert :**



**J'ai un poème à te dire de Carl Norac** Une fille plantée là, dans la boue, le vent, les ronces. Trempée, bancal, mais debout. Et au milieu de tout ça, ça pulse : la poésie de Carl Norac. Rien de grandiloquent — juste des saisons qui passent, des petits riens, des sensations brutes. La pluie, les corps serrés, l'été qui grignote l'automne. Ses mots partent en vrille, entre ironie, douceur et échappée. Avec les images d'Anne Brouillard, ça devient un terrain de jeu : léger, malin, parfois drôle. Ça parle d'ailleurs, de fuite, de hasard. Pas de leçon — juste des éclats de vie arrachés au quotidien.

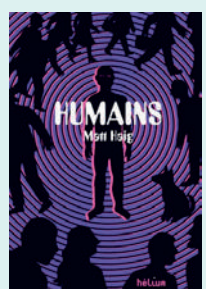
**Léa Réseau Biblio2caps**



**Le Spirou d'Emile Bravo : «L'Espoir Malgré Tout»** Pour le coup de cœur de cette fois, ce sera une série de BD en 4 tomes à destination plutôt des ados et adultes.

L'action se situe en Belgique pendant toute la seconde guerre mondiale. Emile Bravo nous relate cette sombre période à travers son jeune héros Spirou, encore naïf, et son habituel comparse Fantasio. L'univers de cette courte série est complètement différent des «Spirou et Fantasio» précédents, ce qui peut dérouter au premier abord. Mais une fois que l'on a commencé, on dévore tout jusqu'au bout ! L'approche pédagogique très intéressante se marie extrêmement bien avec la fiction.

**Isabelle, bibliothèque de Bazinghen**



« **Humains** » écrit par Matt Haig Un roman philosophique déjanté et profondément humain pour les ados dès 14 ans, mais aussi les plus grands ! Un être venu d'ailleurs prend forme humaine et doit accomplir une mission capitale pour l'univers, mais il découvre peu à peu les contradictions, les émotions et les petits plaisirs absurdes qui font tout le sel de notre espèce. Mention spéciale au design du livre, et le ton grinçant de Matt Haig qui apporte une touche d'humour à cette aventure totalement décalée.

**Mélanie, réseau Biblio2caps**



**Nous sommes faits d'orage de Marie Charrel** (livre disponible sur la bibliothèque numérique départementale) Magnifique découverte de la culture albanaise. Ce roman nous emmène dans la nature et les paysages de ce pays à la rencontre des caractères étonnants des autochtones. Poésie, mystère, suspens : un régale.

**Nathalie, adhérente du réseau Biblio2 caps**



# Contrat Local de Santé

Depuis juin 2025, la communauté de communes s'est engagée dans une démarche d'élaboration d'un Contrat Local de Santé (CLS) à l'échelle du Boulonnais.

Pour chacun des axes, des groupes de travail ont été organisés rassemblant les acteurs du territoire afin de définir des objectifs et y associer des actions concrètes répondant aux besoins identifiés sur le territoire.

Un diagnostic de territoire a été réalisé par Mme Charlotte BONTE, coordinatrice du CLS de septembre à décembre 2025.

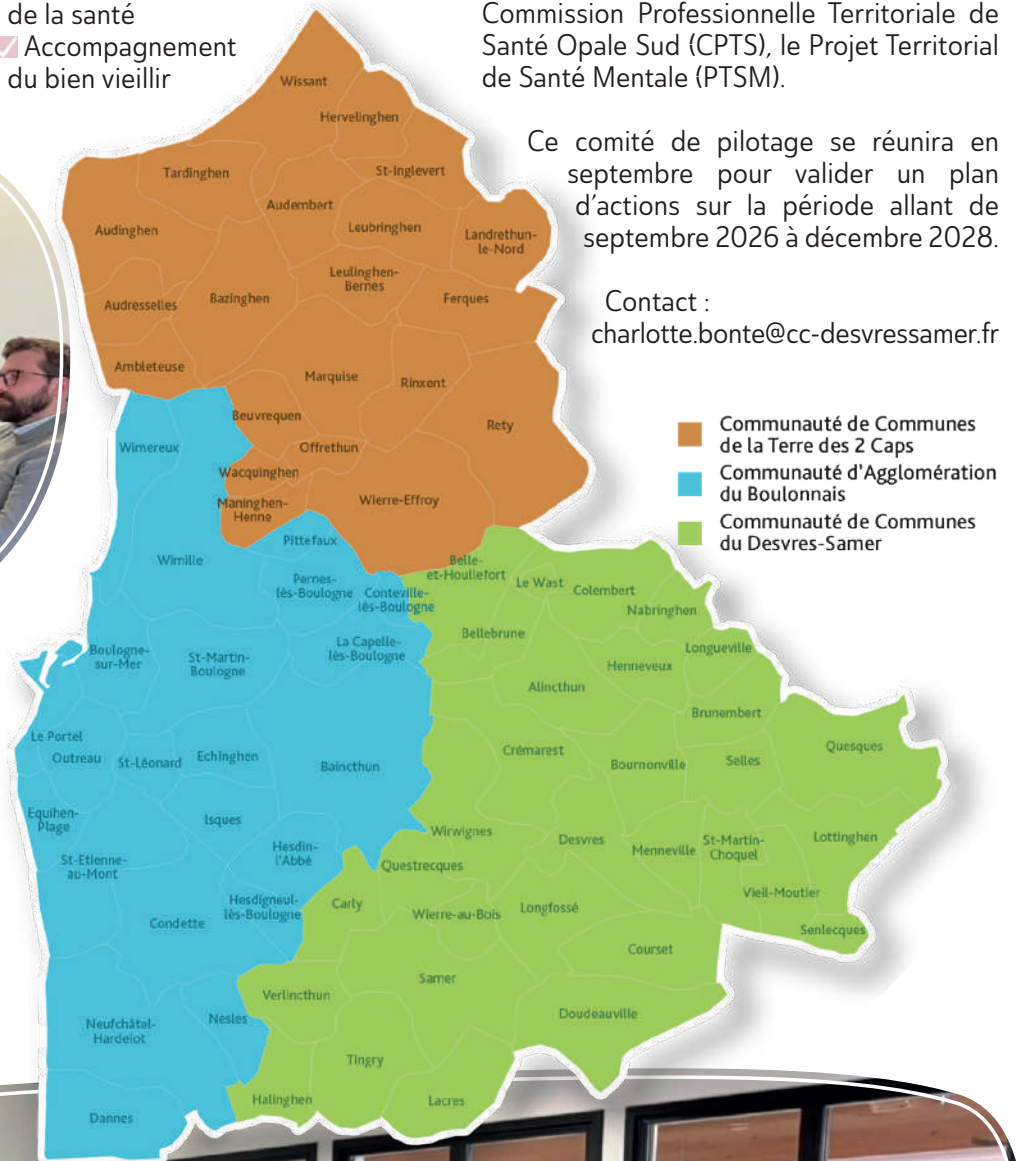
Cette démarche est suivie par un comité de pilotage composé à ce jour des partenaires signataires : l'Agence Régionale de Santé (ARS), les services de la Préfecture, la communauté d'agglomération du Boulonnais (CAB), la communauté de communes Desvres Samer (CCDS), La communauté de communes de La terre des 2 caps, la caisse primaire d'assurance maladie (CPAM), le Département, le Centre hospitalier de Boulogne sur mer, l'Éducation Nationale, la Commission Professionnelle Territoriale de Santé Opale Sud (CPTS), le Projet Territorial de Santé Mentale (PTSM).

4 axes de travail ont été identifiés :

- ✓ Attractivité du territoire pour les professionnels de santé et accès aux soins
- ✓ Santé mentale
- ✓ Prévention et promotion de la santé
- ✓ Accompagnement du bien vieillir

Ce comité de pilotage se réunira en septembre pour valider un plan d'actions sur la période allant de septembre 2026 à décembre 2028.

Contact : [charlotte.bonte@cc-desvressamer.fr](mailto:charlotte.bonte@cc-desvressamer.fr)



# Sensibilisation au handicap

Depuis toujours les équipes Petite Enfance sont attentives à la qualité d'accueil des enfants.

Dans ce cadre précis, nous avons renouvelé cette année une convention avec l'association « Gamins exceptionnels ».

Ce partenariat constructif permet aux équipes en crèche, de bénéficier de sensibilisation à l'accueil d'enfants présentant un handicap,

visible ou non et d'outils pédagogiques adaptés à toutes les situations de handicap.

Pour tout renseignement, veuillez contacter le Relais Petite Enfance au 03 21 33 64 82 de 13H30 à 17H30 du mardi au vendredi et le lundi de 9H à 12H30 et de 13H30 à 17H30.

Par ailleurs, une convention avec le SESSAD Côte d'Opale est également engagé afin de définir des modalités d'interventions des professionnels de santé en crèche dans le cadre de la mise en place d'un Projet d'Accueil Individualisé. Ce partenariat, en lien avec les familles et le Référent Santé et Accueil Inclusif des crèches, vise à améliorer notre accompagnement au quotidien.

La crèche la Terre des P'tits Caps a participé, le jeudi 2 avril, à la journée mondiale de sensibilisation à l'autisme. À cette occasion, les enfants, leurs familles et les professionnelles se sont mobilisés en participant à l'action nationale « Tous en bleu », une belle initiative pour sensibiliser dès le plus jeune âge et rappeler l'importance de l'inclusion.

La couleur bleue, symbole de rêve et d'apaisement, fait écho aux

particularités sensorielles que peuvent rencontrer les personnes autistes.

Aujourd'hui, de nombreux enfants présentent des troubles du développement nécessitant un accompagnement précoce. Les parents jouent un rôle essentiel dans le repérage des premiers signes.

Pour s'informer et être accompagné : [www.agir-tot.fr](http://www.agir-tot.fr)

Merci à toutes les familles et aux équipes mobilisées pour cette action pleine de sens.



## Les permanences À la salle des 4 Saisons à Marquise

**CONSULTATIONS MÉDICALES PMI D'ENFANTS DE 0 À 6 ANS**  
Les 1<sup>er</sup>, 2<sup>es</sup> et 3<sup>es</sup> mardis à partir de 9h  
Les 3<sup>es</sup> et 4<sup>es</sup> mardis à partir de 13h30  
RDV sur [rdv-solidarites.fr](http://rdv-solidarites.fr) ou au 03 21 10 20 70

**LIEU D'ACCUEIL ENFANTS PARENTS MINI CAP**  
Le jeudi de 9h à 12h (en période scolaire)  
Entrée libre et gratuite

**ANIMATIONS RELAIS PETITE ENFANCE  
LES CAP'ITAINES**  
Sur inscription auprès du RPE 03 21 33 64 82

**MEDIATION PSYCHOLOGUE DU DÉPARTEMENT**  
Le mercredi sur RDV au 03 21 10 20 70

**CONSULTATIONS DE L'HÔPITAL  
EN ADDICTOLOGIE**  
Le jeudi sur RDV au 03 21 99 39 50

**CONSULTATIONS DE L'HÔPITAL  
PSYCHIATRIE ET PSYCHOLOGIE**  
Le vendredi sur RDV au 03 21 99 38 79

**VISITES MÉDICALES AVEC LA MSA**  
Les lundis et mercredis sur RDV

## RAPPEL ! Demande d'accueil collectif (Guichet Unique)

Vous trouverez ci-dessous les dates des commissions d'attribution des places pour l'année 2026. Attention votre demande doit nous parvenir au minimum 15 jours avant la date de commission à laquelle vous souhaitez que votre dossier soit examiné. Pour plus d'informations suivez le QR code !

Date de commission	Études des contrats à l'année	Études des contrats périscolaires
27 Juillet 2026	Contrats souhaités d'août à octobre	
5 Octobre 2026	Contrats souhaités d'octobre à février	Contrats périscolaires vacances de décembre et février
7 Décembre 2026	Contrats souhaités de décembre à avril	Contrats périscolaires vacances d'avril

# Renouvellement label France Services

Ouverte en novembre 2021, la France Services avait reçu son label en janvier 2022. Ce label décerné pour 3 ans garantit le respect de la charte France Services et la formation des agents.

En octobre 2025, la France Services de Marquise a de nouveau été audité dans le cadre du renouvellement du label. Cet audit se traduit par une grille de 50 conditions comme le respect du nombre d'heures d'ouverture, du nombre d'agents formés, d'un espace de confidentialité, de la mise à disposition d'un ordinateur en libre-service.

Ainsi l'Agence Nationale de la Cohésion des Territoires a confirmé à la Préfecture du Pas-de-Calais que la France Services de Marquise respectait les 50 critères.

Le renouvellement est une reconnaissance pour la France Services qui a pour objectif d'améliorer encore sa qualité de services.

La France Services a réalisé en 2025 plus de 10 000 accompagnements la plaçant dans le top 5 des 50 France Services du département en termes de fréquentation.

Nous sommes fiers de partager quelques exemples reçus sur nos questionnaires de satisfaction :

« Service quasi indispensable aux personnes n'ayant pas été habituées à l'usage d'internet au cours de leur activité professionnelle »  
« Continuez comme ça. Merci pour tout »  
« J'en suis très contente, de l'accueil et des renseignements. Et toujours à l'écoute »

«Très bonnes informations. Enfin des interlocuteurs !»

«Très à l'écoute et hyper agréable et souriant, je suis ravie»

Pour rappel, la France Services est ouverte  
- le lundi de 13h à 17h  
- le mardi, jeudi et vendredi de 9h à 12h et de 13h à 17h  
- le mercredi de 09h à 12h

FERMÉE LE LUNDI MATIN ET LE MERCREDI APRES-MIDI



**France services**

*Liberté  
Égalité  
Fraternité*

## Les Tips France Services

France services, c'est un réseau de plus de 2 865 lieux d'accueil et d'accompagnement pour vous aider à réaliser les démarches administratives du quotidien.

France services vous accompagne gratuitement pour vos démarches en ligne, même sans compétences numériques.

Les permis de conduire 3 volets devront être changés pour le nouveau format au plus tard au 19 janvier 2033. Le changement est gratuit.

Il est possible de partager les trimestres d'éducation entre les parents pour les enfants nés à partir de 2017. La démarche est à faire entre les 4 ans et les 4.5 ans de l'enfant.

Jusqu'à 6 ans de vos enfants, vous pouvez bénéficier de crédit d'impôts non seulement en fonction du mode de garde mais aussi avec les garderies périscolaires et les centres de loisirs.

La Complémentaire Santé Solidaire (CSS) n'est pas forcément gratuite. Selon votre revenu, vous pouvez en bénéficier avec une participation. Venez faire une estimation.

Vous devez effectuer votre changement d'adresse sur votre carte grise en cas de déménagement.

Le site [mesdroitssociaux.gouv.fr](https://mesdroitssociaux.gouv.fr) vous permet de connaître toutes les aides possibles en fonction de votre situation en quelques clics.

France Services met à disposition deux ordinateurs afin que vous puissiez réaliser vos démarches en toute autonomie. Un conseiller peut vous accompagner si besoin. Pensez à vous munir d'un accès à votre adresse mail.

Besoin de rencontrer un agent de la sécurité sociale ? Pas besoin de vous déplacer à Calais ou Boulogne, nous organisons des visio-guichets. Tout est prêt à votre arrivée.

Un changement de ressources ? Pensez à changer votre taux de prélèvement à la source sur votre compte [impots.gouv.fr](https://impots.gouv.fr)



Le Cardo  
62250 Marquise  
Tél : 03 91 18 20 00

# Découvrez le nouvel agenda

- CULTURE
- L'INTERM@DE
- PATRIMOINE
- SPORT

Le nouvel agenda des évènements de La terre des 2 caps est sorti début mai. Il couvre l'ensemble des évènements de mai à août 2026 sur notre territoire. Pour cette édition il se pare d'une couverture gourmande et a été entièrement repensé.

Ce nouvel agenda rassemble en un seul document l'ensemble des évènements culturels, de l'innovation, patrimoniaux, sportifs et enfin touristiques organisés par ou en partenariat avec la communauté de communes de La terre des 2 caps.

Les évènements sont classés par ordre chronologique avec une codification par couleur afin de faciliter la lecture.

Dans cet agenda vous trouverez également l'ensemble des informations vous permettant d'entrer en contact avec les services organisateurs d'évènements. Vous retrouverez également les liens vers les plateformes de réservation.

Il y a plus de 100 évènements dans cet agenda. Il y a donc forcément un évènement à votre goût !



# Trier, c'est pas compliqué !

C'est même plutôt un jeu d'enfant un peu comme celui que nous connaissons tous et qui consiste à mettre le bon objet dans la bonne case. Ce guide rapide du tri vous permettra de vous retrouver facilement parmi les principaux déchets du quotidien.

Il est important de rappeler que déposer des déchets volumineux au pied des colonnes d'apport volontaire est considéré comme du dépôt sauvage d'ordures et que celui-ci est passible de lourdes amendes.

Trier ses déchets c'est permettre que ceux-ci soient recyclés et/ou valorisés !

## LE TRI SUR LA TERRE DES 2 CAPS

**À TRIER** | TOUS LES EMBALLAGES EN PLASTIQUE, MÉTAL ET BRIQUES ALIMENTAIRES

Briques alimentaires

Emballages en plastique

Emballages en métal

**À TRIER** | TOUS LES PAPIERS ET LES EMBALLAGES EN CARTON

Journaux et magazines

Prospectus et catalogues

Courriers, enveloppes et autres papiers

Emballages en carton

**À JETER** | ORDURES MÉNAGÈRES

Ordures ménagères

Objets en plastique

Vaisselle cassée, vitres ou miroirs

Textiles sanitaires

**À TRIER** | TOUS LES EMBALLAGES EN VERRE

Bouteilles en verre

Pots, bocaux et flacons en verre

**À COMPOSTER** | LES BIODECHETS

Epluchures fruits et légumes

Café, thé, essuie-tout, et fleurs fanées

Reste de repas, crustacés, fromage, agrumes

POUR UN TRI EFFICACE

- ✓ VIDÉS (même sales)
- ✓ BIEN SÉPARÉS
- ✓ EN VRAC (pas dans un sac)

## CULTURE

www.biblio2caps.fr  
www.terredes2caps.fr  
biblio2caps@terredes2caps.com  
culture@terredes2caps.com  
03 21 87 57 57

La terre des 2 caps regorge de richesses qui sont autant d'occasions de passer un bon moment, seul, en famille ou entre amis.

## FORTERESSE DE MIMOYECQUES

d249, entre Landrethun-le-Nord et Leubringhen

### MODALITÉS DE RÉSERVATION

www.mimoyecques.fr  
mimoyecques@terredes2caps.com  
03 21 87 10 34

## OFFICE DE TOURISME

Place de la Mairie -  
62179 Wissant  
Tel : 0033 (0) 321 824 800  
terredes2capstourisme.fr  
f terredes2capstourisme  
i terre\_des\_2\_caps\_tourisme

## CAPOOLCO

pour les événements  
ayant lieu à Capoolco  
www.capoolco.fr  
Le Cardo - Marquise  
capoolco@terredes2caps.com  
03 21 87 93 30

## L'INTERM@DE

pour les événements ayant lieu à  
L'interm@de  
www.lintermade.fr  
Sur place aux horaires d'ouverture  
Le Cardo - Marquise  
lintermade@terredes2caps.com  
03 91 18 20 00

Présence obligatoire d'un  
accompagnant lors des ateliers  
jeunesse.

# L'AGENDA de votre territoire

MAI > AOÛT 2026

CULTURE INNOVATION  
PATRIMOINE SPORT TOURISME



Il y a forcément un événement à votre goût !



### MER. 8 JUILLET

DE 10H À 14H30

Office de tourisme

GRATUIT

### JEU DE PISTE - RALLYE DU FARTZ

Rallye ludique organisé par l'Office de Tourisme. Partez à l'aventure en famille ou entre amis à travers Wissant, une occasion parfaite de découvrir les secrets du patrimoine local tout en s'amusant.

### LUN. 13 JUILLET

LUN. 27 JUILLET

LUN. 24 AOÛT

14H30

Forteresse de Mimoyecques

Durée : 2h30  
Sur réservation

### VISITES GUIDÉES DES ZONES INTERDITES ET DES COTEAUX

Explorez des lieux habituellement interdits au public et partez à la découverte des coteaux. Accompagné d'un guide passionné, plongez dans des sites chargés d'histoire et profitez de panoramas exceptionnels sur les paysages environnants.

### MER. 15 JUILLET

14H30

Bibliothèque  
de Saint-Inglevert

Durée : 1h  
GRATUIT  
Sur réservation

### ATELIER CYANOTYPE : CRÉATION D'UNE CARTE POSTALE

Venez découvrir le cyanotype, un procédé photographique ancien permettant de créer des images à partir de la lumière du soleil. En famille, chacun pourra composer sa carte postale à partir de végétaux ou d'objets du quotidien.

## NOUS CONTACTER

Communauté de Communes  
de La terre des 2 caps  
Le Cardo 62250 MARQUISE

Horaires  
Du lundi au vendredi de 9h à 12h  
et de 13h45 à 17h15

Par tél : 03 21 87 57 57  
Par mail : contact@terredes2caps.com

## NOUS SUIVRE

Suivez l'actualité de la communauté de communes  
et de ses équipements en téléchargeant  
l'application mobile « Ma Mairie en Poche »



www.terredes2caps.fr

f LaTerredes2Caps

Directeur de la publication : Marc SARPAUX  
Rédaction et mise en page : service Communication  
Impression : Imprimerie Aprim et Henry- 12 000 exemplaires  
Dépôt légal : À publication - n°ISSN : 1969-0584



Journal imprimé sur papier certifié PEFC 100%